

Doe de sociale stemtest



Op 4 september lanceren we samen met de sector Samenlevingsopbouw een online sociale stemtest ontwikkeld door professor Dave Sinardet op maat van zowel

de provincie Limburg als de stad Genk. De sociale stemtest nodigt iedereen uit om zijn of haar standpunt over sociale thema's af te toetsen aan dat van de verschillende politieke partijen. De prioriteiten die maatschappelijk kwetsbare groepen naar voor schoven, vormen de inhoudelijke basis voor deze stemtest.

Vrijwilligers van SOMA Maasmechelen, een vereniging waar armen het woord nemen, testten de sociale stemtest voor ons uit. Met veel ijver maakten ze doordachte keuzes over de 23 stellingen. "Ik kwam bij de juiste partij uit," vertelt een vrijwilliger trots, "welke, dat houd ik voor het stemhokje." "De standpunten van de partijen vond ik moeilijk, blijkbaar spreken de politici nog altijd niet onze taal," gaf een andere vrijwilliger toe.

Toets je eigen standpunt over sociale thema's af aan dat van de verschillende politieke partijen.

"De gemeente moet jongeren vanaf 12 jaar kunnen beboeten voor overlast." of "Het OCMW moet meer geld geven aan mensen in armoede." Akkoord of niet akkoord?

Beantwoord de 23 stellingen op www.socialestemtest.be en vergelijk jouw antwoorden met die van de politieke partijen.

Debatteer mee tijdens de politieke debatten

In het kader van het project 'Ieders stem telt' organiseert het partnerschap van Limburgse welzijnsorganisaties drie politieke debatten waarbij politici in gesprek gaan met maatschappelijk kwetsbare groepen. De Limburgse prioriteitennota 'De 12 werken voor Limburgse OCMW's en gemeenten' vormt het uitgangspunt om de debatten vorm te geven. We gaan in het debat aan de slag met stellingen gebaseerd op de beleidsvoorstellen van de maatschappelijk kwetsbare Limburgers echt van wakker liggen, komen aan bod.

Provinciaal debat in Hasselt

- op vrijdag 14 september om 19.30 uur
- in de Raadzaal van het Provinciehuis, Universiteitslaan 1, Hasselt
- debat met Limburgse politieke kopstukken

Lokaal debat in Sint-Truiden

- op woensdag 19 september om 14 uur
- in Cultureel Centrum De Bogaard, Capucienessenstraat 8, Sint-Truiden
- debat met lokale lijsttrekkers

Lokaal debat in Genk

- op woensdag 3 oktober om 19.30 uur
- in de Schouwburg van het Stadhuis, Stadsplein 1, Genk
- debat met lokale lijsttrekkers

GS



COLOFON

Teksten: Marcel Kerff, Jef Lingier, Claudia Mellebeek, Geert Swennen, Frederik Vaes, Peter Weyns

Coördinatie: Geert Swennen

Eindredactie: Geert Swennen

Foto's: RIMO Limburg

Vormgeving: Kristel Moors

Druk: Drukkerij Aerts

RIMO LIMBURG

Marktplein 9 b 21

3550 Heusden-Zolder

tel. 011/22 21 96 - fax: 011/22 94 31

www.rimo.be - info@rimo.be



RIMO

INFORMATIE VAN HET OPBOUWWERK IN LIMBURG

JULI - AUG - SEP 2012 | Nr.3

BELGIE-BELGIQUE
P.B.
3500 HASSELT 1
12/2853

JAARGANG 15
DRIEMAANDELIJKS

P509242

IEDERS STEM TELT

Maatschappelijk kwetsbare groepen mengen zich in het lokale verkiezingsdebat

Op 14 oktober zijn het gemeenteraadsverkiezingen. Via folders en reclameborden maken we kennis met de kandidaten en stilaan komen we meer en meer te weten over hun programma. Het lokale beleid, waarvoor gemeenten en OCMW-raden staan, is geen 'ver van mijn bed'-show. Het raakt ons direct. We betalen gemeentelijke belastingen, gaan soms naar het gemeentelijk onderwijs, sporten in de gemeentelijke sporthal, fietsen over door de gemeente aangelegde fietspaden. Lokale besturen nemen iedere dag beslissingen die een directe impact hebben op ons dagelijks leven en die onze 'biotoop' beïnvloeden.

Armoedebestrijding

Diezelfde gemeenten en OCMW's hebben ook een belangrijke taak als het gaat over armoedebestrijding. Lokale besturen staan zeer kort bij de burger en weten beter dan wie ook welke inwoners het minder goed hebben of onvoldoende kunnen deelnemen aan het leven in de gemeente. Via het OCMW en de sociale dienst heeft de gemeente belangrijke instrumenten in handen om heel dicht bij de mensen aan verandering te werken en concreet in te grijpen. Denk maar aan de uitkering van het leefloon, maar ook aan tientallen andere instrumenten en mogelijkheden die een lokaal bestuur ter beschikking heeft.

12 werken

De sector Samenlevingsopbouw, waartoe ook RIMO Limburg behoort, wil daarom

armoede en armoedebestrijding een prominente plaats geven in het verkiezingsdebat. In het najaar 2011 hebben we daarom in Limburg, samen met verschillende welzijnspartners, meer dan 1200 mensen in armoede gevraagd wat voor hen zeker moet veranderen op lokaal vlak. Het resultaat levert een schat aan voorstellen en ideeën op en is gebundeld in 'De 12 werken voor Limburgse gemeenten en OCMW's'. Met deskundigen hebben we die voorstellen verder uitgewerkt en onderbouwd.

Lobbywerk

Dat materiaal hebben we bezorgd aan alle politieke partijen in de gemeenten, en aan de provinciale en Vlaamse partijbesturen. We hopen dat het nieuwe gemeentelijke beleidsplan, dat in de loop van volgend jaar moet gemaakt worden, duidelijk aanzetten bevat om onze aanbevelingen in de praktijk om te zetten.

Debatten en stemtest

Elders in dit nummer kunt u lezen dat we in september op een aantal plaatsen politieke debatten organiseren en dat politicoloog Dave Sinardet voor ons, op basis van het geleverde materiaal en de antwoorden van de politieke partijen, de sociale stemtest ontworpen heeft.

RIMO Limburg en de hele sector Samenlevingsopbouw begeven zich met dit initiatief op het politieke pad. Een bewuste keuze! Aan de ene kant willen we mensen de kans geven om te groeien,

om inzichten te verwerven en mondiger te worden. Mensen in armoede zijn immers ervaringsdeskundigen die dikwijls weten wat misloopt en hoe zaken moeten veranderen. Zelf willen ze daartoe een bijdrage leveren. Maar overheden - en lokale overheden op de eerste plaats - moeten ook hun rol spelen. Liefst doen ze dat samen. We hebben het dan over inspraak en participatie. Het agogische proces dat we met mensen aan de basis voeren, is bijgevolg onlosmakelijk verbonden met dat politieke proces.

Na de verkiezingen willen we verdergaan. Samen met iedereen die dezelfde bekommernis heeft, gaan we in 2013 nog van ons laten horen. De groeiende armoede en de kloof tussen zij die meekunnen en zij die het moeilijker hebben, dwingt ons gewoon tot deze keuze.

Marcel Kerff - Voorzitter RIMO Limburg





Welzijnsorganisaties als partners in armoedebestrijding



ruime groep kansarmen, langdurig zieken, mensen in schuldbemiddeling, allochtonen, senioren ... Maar hoe bereik je al die kwetsbare groepen en hoe ontwikkel je slagkracht? In Limburg biedt een breed samenwerkingsverband het antwoord.

16 partnerorganisaties

RIMO Limburg motiveerde 15 welzijnsorganisaties om de handen in elkaar te slaan om het project 'Ieders stem telt' vorm te geven in de provincie Limburg. Al deze non-profitverenigingen werken samen met mensen in kwetsbare posities in de samenleving: in buurt- en opbouwprojecten, in verenigingen waar armen het woord nemen, in inloopcentra, via jongerenwerkingen, vormingswerk ...

'Ieders stem telt' wil de stem van maatschappelijk kwetsbaren luid en duidelijk laten weerklinken in de lokale stembuslag: een ambitieus initiatief van de sector Samenlevingsopbouw die actief is in Brussel en alle Vlaamse provincies. Een participatief project bij uitstek: representatieve lokale prioriteitennota's vergen de betrokkenheid van een

Limburgse partnerorganisaties in het kader van 'Ieders stem telt':

- Basiseducatie
- CAW Sonar
- CAW 't Verschil
- Centrum voor Maatschappelijke Gelijkheid en Jeugdwelzijn
- Huurderssyndicaat
- Katholieke Vereniging Gehandicapten Limburg
- Limburgs Sociaal Forum
- Limburgs Steunpunt Straathoekwerk
- Open Thuis Limburg
- RIMO Limburg
- Stedelijk Opbouwwerk
- Team Advies Ondersteuning Limburg
- Trefpunt Armoede
- Vormingplus Limburg
- Welzijnsschakels
- Welzijnszorg

Laagdrempelige participatiemethodieken



Bierviltjes

Meer dan 200 mensen gaven via speciaal ontworpen bierviltjes te kennen welke acties zij zouden ondernemen als ze zelf burgemeester zouden zijn. De bierviltjes werden uitgedeeld op activiteiten of vervingen de gebruikelijke bierviltjes op ontmoetingsplaatsen of in dorpsrestaurants. Niet zelden lokten ze heel wat discussie uit onder tafelenoten.

Kieslijsten



Zo'n 850 mensen werden bevraagd via kieslijsten met stellingen in eenvoudige en klare taal. In tal van buurt-, ontmoetings-,

inloop- en vormingscentra brachten ze hun stem uit in speciaal ingerichte kiesstanden. Stembokjes, stembussen en stempotloden waren aanwezig om de link met de echte verkiezingen zo goed mogelijk te maken.

Groepsgesprekken



Ten slotte vonden er een tiental informele groepsgesprekken plaats. Niet zomaar een kringgesprek: via een stellingenspel, een virtueel schepencollege ... prikkelden we meer dan 100 mensen om in kleine groepjes over de lokale verkiezingen door te praten en van gedachten te wisselen.

GS



12 werken om armoede aan te pakken

Dat armoede in België en Limburg nog steeds een nijpend probleem is, hoeft geen betoog. 15.115 Limburgers hebben te weinig om van te leven, 104.646 Limburgers hebben te weinig inkomen om een normaal leven te leiden. Een gering inkomen is natuurlijk een maatstaf om armoede te meten, maar mensen in armoede worden op vele domeinen van het leven met armoede geconfronteerd.

Niet enkel een inkomensprobleem

Armoede is dus niet enkel het gebrek aan financiële middelen, maar een netwerk van sociale uitsluiting dat zich uitstrekt over meerdere gebieden zoals werk, onderwijs, wonen, gezondheid, dienstverlening, cultuur ... Deze verschillende vormen van sociale uitsluiting staan niet op zichzelf, maar werken op elkaar in, houden elkaar in stand en kunnen nieuwe vormen van achterstelling doen ontstaan. Men spreekt ook van de kringloop van armoede, een samenhang van vele elementen die vaak tegelijk aanwezig zijn bij arme gezinnen zoals moeilijkheden in het onderwijs, slechte tewerkstellingskansen, een te gering inkomen, ongezonde huisvesting, moeilijke thuissituaties ... De problemen uit de armoedekringloop kunnen zowel oorzaak als gevolg zijn. Mensen in armoede worden geconfronteerd met

vele samenhangende problemen die elkaar versterken, wat de kans om de kringloop te doorbreken bemoeilijkt.

De armoedekringloop zien we het duidelijkst bij deze harde kern van mensen die van generatie op generatie arm zijn. Er is echter een tendens dat meer en meer mensen in de kringloop terecht komen: langdurig werklozen, alleenstaande ouders met kinderen, oudere mensen met een te klein pensioen, gehandicapten, vluchtelingen ... Deze mensen zijn bestaansonzeker omdat hun inkomen te klein is om een menswaardig leven op te kunnen bouwen.

Structurele oplossingen

Enkel door structurele oplossingen op verschillende levensdomeinen kan armoede bestreden worden. Armoede speelt zich immers af op verschillende levensdomeinen die op elkaar inwerken. Door er enkel en alleen voor te zorgen dat mensen in armoede van een 'menswaardig' inkomen kunnen genieten, wil dit nog niet zeggen dat ze het daarmee zullen redden. Er is veel meer nodig en ieder beleidsdomein moet hiervoor zijn verantwoordelijkheid opnemen. Elke beleidsmaker moet zijn vizier open houden. De grote groep van

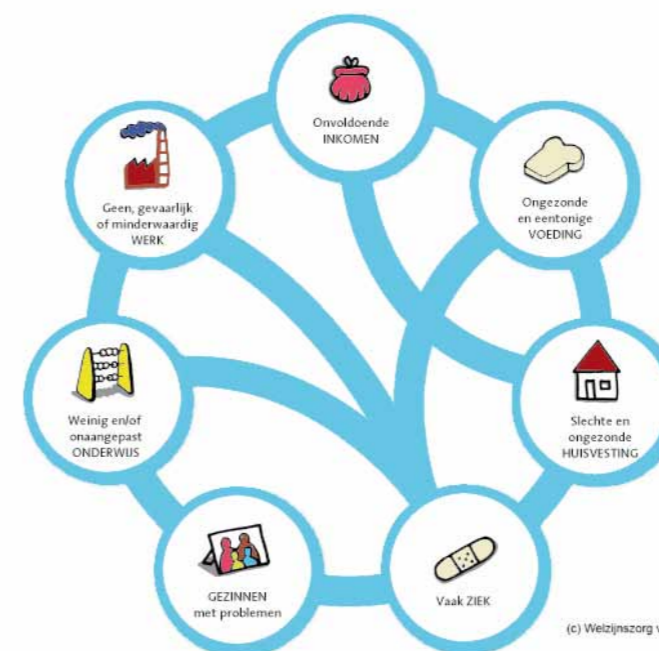
mensen in armoede moet steeds in het achterhoofd zitten.

Concrete voorstellen



In de prioriteitennota 'De 12 werken voor Limburgse OCMW's en gemeenten, armoedebestrijding als topprioriteit voor de volgende lokale legislatuur' komen tal van levensdomeinen aan bod. 12 concrete voorstellen die OCMW's en gemeenten kunnen inzetten om armoede effectief te bestrijden. Geen afsluitingen meer van nutsvoorzieningen, via aanvullende steun de laagste inkomens optrekken, sterk uitgebouwde maatschappelijke dienstverlening, onderwijskansen verhogen, meer sociale woningen bouwen, sociale economie ondersteunen, wijkgezondheidscentra stimuleren ... zijn enkele concrete voorbeelden waarmee het lokaal niveau aan de slag kan. Er moet nagedacht worden over hoe armoede aangepakt kan worden op verschillende levensdomeinen. Idealiter worden deze maatregelen in een duidelijk plan van aanpak gegoten, een duidelijk plan dat samen met mensen in armoede is opgemaakt. Zij zijn ervaringsdeskundigen, zij ondervinden dagelijks wat het is om in armoede te leven, zij weten welke maatregelen hun leven kunnen verbeteren.

Op de volgende pagina's gaan we dieper in op die prioriteiten die de bevroegde maatschappelijk kwetsbare groepen het vaakst naar voor schoven: een krachtig armoedebeleid, het recht op wonen en een geïntegreerde basisvoorziening. FV



Krachtadig armoedebeleid



Armoede aanpakken vraagt doordachte maatregelen. Op Europees, federaal en Vlaams niveau worden plannen armoedebestrijding opgemaakt, maar op het lokale niveau, waar deze plannen ook concrete uitvoering moeten krijgen, bestaat er vaak geen duidelijk plan armoedebestrijding. Aan de nieuw verkozen lokale besturen stellen we voor een duidelijk lokaal plan armoedebestrijding op te stellen. Hierin geeft het lokaal bestuur aan welke bijdrage het zal leveren in het terugdringen van armoede in de gemeente met de bevoegdheden die het daarvoor heeft. Belangrijk hierbij is dat de stem van mensen in armoede wordt gehoord bij de opmaak van een armoedebestrijdingsplan.

Lokaal plan armoedebestrijding

De lokale politieke partijen moeten zich verbinden om mee te werken aan het opstellen van een duidelijk gemeentelijk plan voor armoedebestrijding, dat goedgekeurd wordt door de gemeente- en OCMW-raad. De doelstellingen en acties in dit lokaal armoedebestrijdingsplan moeten duidelijk omschreven zijn en gekoppeld worden aan een concrete timing en budgetten. Het plan omschrijft duidelijke welke maatregelen genomen worden. Maatregelen die een invloed hebben op alle levensdomeinen waarmee mensen in armoede moeilijkheden ondervinden. Het spreekt voor zich dat een plan geen lege doos mag zijn, de

worden." (uit: Een bruisend beleid – Investeren in dialoog loont)

Participatie

Bij de opmaak van een lokaal plan armoedebestrijding moet de doelgroep ook effectief betrokken worden. Participatie van de burger aan het beleid is nodig om op continue basis de meest noodzakelijke en doeltreffende maatregelen te nemen, en om voldoende draagvlak voor deze beleidskeuzes te vinden onder de bevolking. Eerder dan enkel inspraak te creëren, moeten lokale besturen andere wegen bewandelen om hun burgers actief en effectief te betrekken bij het beleid. Ook die burgers die zich in een maatschappelijk kwetsbare positie bevinden.

Participatief werken levert immers heel wat pluspunten op. Meer inwoners zullen achter het beleid van het lokaal bestuur staan. Moeilijke beslissingen over een gevoelig thema kunnen dankzij een goed participatieproces beter begrepen en aanvaard worden door de inwoners. Door een antwoord te formuleren dat passend is, hebben de genomen maatregelen meer effect voor de vooropgestelde doelgroep. Deelnemen aan een participatieproces zorgt bij de deelnemers voor een verhoging van het verantwoordelijkheidsgevoel en de eigenwaarde. Dit zijn maar enkele van de vele denkbare voordelen van een goed participatiebeleid. FV

Opbouwwerker Ingrid Stas aan het woord:

"Veel goed bedoelde maatregelen die armoede willen bestrijden missen nogal eens hun effect. De reden hiervoor ligt meestal bij het niet betrekken van hen voor wie ze bedoeld zijn: de mensen die in armoede leven zelf. Zij weten uit eigen ervaring in welke mate een maatregel al dan niet effect heeft. Het beleid kan deze ervaringsdeskundigen bereiken via de verenigingen waar armen het woord nemen, cliënten van het OCMW, Welzijnsschakels, de Sint-Vincentiusvereniging of opbouwwerkprojecten. Het is niet toevallig dat uit de bevraging van 'Ieders stem telt' participatie als prioriteit nummer één naar voor komt. Ook op de internationale dag van de bestrijding van armoede, op 17 oktober, is dit voor Limburg het centrale thema."

Geef iedereen een stem, met deze boodschap treden de Limburgse armoedeverenigingen op 17 oktober, dag van verzet tegen extreme armoede, naar buiten. Kom hen die dag steunen in de Schans in Hechtel-Eksel. Meer info op www.17oktoberlimburg.be JL

Een behoorlijke woning is meer dan een dak boven je hoofd

Wonen is een basisrecht, maar allesbehalve een evidentie. Want wonen is duur, té duur voor maatschappelijk kwetsbare groepen. Voor deze groepen is het steeds moeilijker om een kwaliteitsvolle en betaalbare woning te vinden. Sociale huisvesting kan als corrigerend instrument werken op de woningmarkt, maar de wachtlijsten zijn lang. Verdringing op de particuliere huurmarkt is dagelijkse kost. En dit is nog maar het topje van de ijsberg. Geen wonder dat het recht op wonen over de gemeentegrenzen heen hoog scoorde in onze doelgroepbevraging.

Hoe kan het recht op wonen door lokale besturen effectiever worden gemaakt? Onze doelgroepen houden een pleidooi voor verschillende opties.

Leegstand en verkrotting

Mensen die verdrongen worden op de woningmarkt of die zelfs geen dak boven hun hoofd hebben, vinden het beledigend dat er zoveel woningen leegstaan. Ze hekelen het feit dat de bestaande instrumenten, zoals boetes of het sociaal beheersrecht, zo goed als niet worden toegepast. Ook extra ondersteuning voor de sociaal verhuurkantoren biedt soelaas om de zwakste groepen op de woningmarkt opnieuw perspectief te bieden.

Niet langer thuisloos

Elke dag in 2009 kregen 33 Vlaamse gezinnen te maken met een dreigende uithuiszetting. Gezinnen getroffen door een scheiding of ontslag, jongeren, huurders die doorstromen uit vormen van woonbegeleiding: stuk voor stuk risicogroepen. Niemand mag nog uit huis gezet worden. Voldoende begeleiding en zorg voor herhuisvesting staan hoog op onze verlanglijst.

Meer sociale woningen

Een sociale woning biedt de beste woonzekerheid voor mensen met een



initiatief extra sociale woningen realiseren om de nood te lenigen.

Solidair met woonwageneigenaars

Limburg beschikt vandaag over 158 standplaatsen voor woonwagens op residentiële woonwagenterreinen voor woonwageneigenaars. Toch kan ongeveer de helft van de huidige Limburgse Voyageurs niet in een woonwagen terecht, wat neerkomt op een tekort van 150 plaatsen. Lokale besturen hebben nochtans de sleutels in handen om volledig kosteloos een woonwagenterrein in te richten. Helaas ontbreekt vaak de 'goodwill'.

Woonmonitor

Woonbeleid is een werk van lange adem. Ter ondersteuning van dit beleid dringen we aan op de ontwikkeling van een - participatief tot stand gekomen - woonmonitor. Een woonmonitor schetst een beeld van de lokale woningmarkt en alle veranderingen in de maatschappij die hierop van invloed zijn, zoals de vergrijzing, de groei van het aantal alleenstaanden ... In hun rol van regisseur kunnen lokale besturen hiervan nadien dankbaar gebruik maken om hun woonbeleid meer af te stemmen op de reële behoeften en dus meer efficiënt en effectief te organiseren. CM

Opbouwwerker Magda Remans aan het woord:

"Een absolute prioriteit voor het gemeentelijk woonbeleid is noodopvang van huurders die uit hun huis gezet zijn. Hoe langer hoe meer mensen kunnen de huur niet meer betalen en worden uit hun huis gezet. Voor deze mensen is er een schrijnend gebrek aan opvang. Ik heb het zelf in Sint-Truiden meegemaakt. Voor een thuisloos gezin heb ik 25 dagen onafgebroken elke dag gebeld en overal aangeklopt vooraleer ik een oplossing vond. Een slaaphuis met bed-bad-brood zou al veel kunnen helpen. Maar dat is zoals met de woonwagenterreinen: overal maar niet in mijn achtertuin. Iemand opperde ooit het creatief idee van een slaaphuis gefinancierd door de provincie. Zo zou geen enkele gemeente er 'last' van hebben." JL

Onderbeschermd in een landschap van hulp- en dienstverlening: een barre realiteit in Limburg



Het recht op maatschappelijke dienstverlening staat onder druk. Al is het hulp- en dienstverleningsaanbod nog zo groot, vele duizenden rechthebbenden glijpen om diverse redenen door de mazen van dit vangnet en (over-) leven in een permanente toestand van onderbescherming.

Een aantal groepen in onze samenleving kampt met een sterk verhoogd risico op deze bijzondere vorm van sociale uitsluiting: denk maar aan bewoners op het platteland waar de afwezigheid van een uitgebreid netwerk van sociale voorzieningen zich laat voelen, aan eenpersoonshuishoudens of aan gezinnen van allochtone origine. Zij zijn extra kwetsbaar.

Basisvoorziening als hefboom

We willen samen met de lokale besturen de strijd aanbinden tegen deze onderbescherming. OCMW's en gemeenten verkeren tenslotte in een unieke positie om hulp- en dienstverlening toegankelijk te maken en zo de kans op sociale uitsluiting en armoede te verkleinen. Antwoorden op deze problematiek zijn divers, maar we vragen bijzondere aandacht voor de geïntegreerde basisvoorzieningen.

Naast een kwalitatieve dienstverlening en outreachend werken, vergt de strijd tegen onderbescherming immers ook de aanwezigheid van lokale ankerplaatsen.

Deze geïntegreerde basisvoorzieningen zijn laagdrempelige ontmoetingsplekken, waar verschillende basiswerkingen en organisaties samen vorm aan geven. Het realiseren van rechtstreeks contact met de doelgroep, het inzetten op empowerment, het leggen van verbindingen met een sociaal netwerk en diensten en voorzieningen, het werken rond de verschillende levensdomeinen zijn allemaal ingrediënten voor een succesformule.

Zo'n basisvoorziening kan verschillende verschijningsvormen aannemen: buurthuizen, dorpshuizen, verenigingen waar armen het woord nemen, sociale restaurants, inloopcentra ... zolang er maar zorg wordt besteed aan een samenhangend en toegankelijk basisaanbod. Het spreekt voor zich dat er ook goede contacten en samenwerking met het OCMW moeten zijn.

Opbouwwerker Karel Bollen aan het woord:

"Onze mensen ervaren het als vernederend om diensten achterna te moeten lopen voor hulp. Onder andere daarom komen we samen met de vrijwilligers om ervaringen uit te wisselen zodat ze sterker staan en beter geïnformeerd zijn. Ook samen naar de voedselbank gaan of samen de budgetmeter opladen geeft hen kracht. Ze weten zich gesterkt door de anderen. Bilzen wil een proactieve gemeente zijn. Dat komt zeker ook een klein beetje door onze werking." JL

Dorpsrestaurant in de kijker

Een goede praktijk op het platteland zijn de dorpsrestaurants. Op heel wat plekken in kleine Limburgse (deel)gemeenten staan de tafels gedekt voor een gezellige en goedkope maaltijd. En met succes: moeilijk bereikbare groepen, zoals vereenzaamde senioren, vinden vlot de weg naar het dorpsrestaurant. Dan is de koppeling naar proactieve dienstverlening snel gemaakt: de seniorenconsulent schuift bij aan tafel, een maatschappelijk werker zoekt cliënten op in een andere omgeving, een welzijnswerker geeft een woordje uitleg over de dienstverlening ... Allemaal inspanningen om de onderbescherming uit te bannen.

Andere proactieve praktijken

De uitbouw van een zorgnetwerk is een andere manier om onderbescherming op het platteland aan banden te leggen: wijkagenten, postbodes, voorzitters van verenigingen ... kennen veel mensen in hun buurt. Als informele toeladers kunnen zij mensen informeren om sneller de stap naar het OCMW te zetten.

Of het OCMW kan de doelgroep zelf via huisbezoeken wegwijs maken in het volledige aanbod van hulp en tegelijk een rechtenonderzoek uitvoeren om na te gaan of een persoon zijn rechten zoveel mogelijk uitput. Kortom, de sleutel voor het recht op maatschappelijke dienstverlening ligt op lokaal vlak. CM

"Waarom 'Ieders stem telt' voor mij belangrijk is"



Mieke Van Haegendoren, voorzitter van CAW 't Verschil en belangrijke partner in het project 'Ieders stem telt', geeft aan RIMO-Magazine haar mening over het initiatief. Zij vertelt wat voor haar belangrijke aspecten zijn van deze actie. Een paar thema's uit het lange en openhartige gesprek dat wij hadden met één van de meest erudiete stemmen in het Limburgs welzijnslandschap.

Kinderarmoede en gekleurde armoede

"Het is heel positief dat 'Ieders stem telt' mensen in heel Vlaanderen gevoelig maakt voor sociale thema's! Met naar schatting twintig procent armen in Limburg, is het belangrijk dat hun visie op levensdomeinen als werk, energie, wonen, gezondheid en dergelijke uitgebreid aan bod komt in de campagne voor de gemeenteraadsverkiezingen van oktober.

Wat ik vooral belangrijk vind, is dat 'Ieders stem telt' de sociale gevoeligheid voor kinderarmoede verhoogt. Want dat is voor mij de grootste prioriteit. Als één op de vijf kinderen in een van de meest welvarende regio's van de wereld in armoede leeft, dan zijn wij als samenleving verkeerd bezig."

"Een andere prioriteit voor mij is de gekleurde armoede. Wetenschappelijk onderzoek wijst uit dat mensen van niet-Europese origine meer dan gemiddeld in armoede leven. Zo heeft 54 procent

van de Vlamingen van Marokkaanse origine een verhoogd armoederisico. Voor Vlamingen van Oost-Europese origine is dat 36 procent en voor mensen van Turkse origine 33 procent. Eén op de vijf kinderen van allochtonen heeft een verhoogde kans om in de armoede terecht te komen. Op de 170.000 mensen die in Limburg met minder dan het levensminimum moeten rondkomen zijn er dus massaal veel gekleurde medeburgers. Ik hoop dat de actie 'Ieders stem telt' de sociale gevoeligheid voor dit aspect van de kansarmoede verhoogt!"



Samenwerking bevorderend

"Een ander belangrijk aspect van 'Ieders stem telt' is dat de talrijke deelnemende welzijnsorganisaties elkaar beter leren kennen. Vooral in Limburg wordt het initiatief breed gedragen. De samenwerking bevorderen tussen organisaties die werken aan de verbetering van de leefomstandigheden van kwetsbare mensen vind ik erg belangrijk. In deze maatschappij waarin de sociale problematiek steeds schrijnender wordt, en de middelen van de overheid om daaraan te verhelpen steeds beperkter worden, is samenwerking noodzakelijk. 'Ieders stem telt' is een belangrijk concreet samenwerkingsverband."

Vragen bij goed initiatief

"Uiteraard zijn er allerlei kanttekeningen te maken. Wat is de kostprijs van de voorstellen? Wat is het effect op het personeelsbestand in de lokale besturen? Kunnen lokale besturen beslissingen nemen over een aantal terechte vragen die gesteld worden? Met andere woorden is het hun bevoegdheidsdomein? Waren de juiste organisaties betrokken bij de voorbereiding van 'Ieders stem telt'? Maar fundamenteel is dit een goed initiatief. Het helpt de welzijnssector in het naar voren brengen van gerechtvaardigde eisen!"

PW

