

INHOUD

AANVRAAG	2
PLANNINGSPROCEDURE	3
MISSIE EN KERNTAKEN	5
Werkingsprincipes	6
STRATEGISCHE OPTIES	9
Omgevingsanalyse	9
Swot-analyse	26
Samenvatting Swot-analyse sector samenlevingsopbouw	33
Partners	42
Strategische keuzes	43
Transversale accenten	57
Uitbreidingsvraag	59
Orderingskader	61
STRATEGISCH PLAN	62
Strategische doelstellingen	62
PRIORITEITEN VLAAMSE GEMEENSCHAP	74
De territoriale invalshoek en het werken aan leefbaarheid	74
Armoede en sociale uitsluiting	75
Participatie aan lokaal sociaal beleid	76
DECRETALE OPDRACHTEN	77
KWALITEITSBELEID	78
INTERNE ORGANISATIE	81
Organisatiestructuur	81
Personeelsinzet	85
Personeel	86
BIJLAGEN	87

AANVRAAG

De vzw RIMO Limburg vraagt hierbij de goedkeuring van het meerjarenplan 2009-2015, met als territorium de provincie Limburg.

Wij verklaren controle van de administratie te aanvaarden en verbinden ons ertoe de bepalingen van het Besluit van de Vlaamse Regering na te leven.

PLANNINGSPROCEDURE

RIMO Limburg is vroeg gestart met de opmaak van het meerjarenplan 2009-2015.

De beleidstweedaagse van het dagelijks bestuur in augustus 2006 keurde de aanpak van de opmaak van het meerjarenplan goed.

Deze aanpak werd toegelicht en besproken op de tweedaagse van de ploeg op 11 september 2006. De ploeg is de samenkomst van alle buurtwerkers en opbouwwerkers.

In het najaar 2006 werden dan al twee belangrijke stappen gezet. Met heel de personeelsgroep werd in november 2006 het lopende meerjarenplan geëvalueerd. Dit gebeurde aan de hand van een swot-analyse op het niveau van de strategische doelstellingen waarbij vooral gefocust werd op de sterktes, zwaktes en kansen. Op het niveau van de projecten werd tevens een evaluatie georganiseerd.

Ook in het najaar werd werk gemaakt van de omgevingsanalyse.

Met een beperkte groep werd het bestaande materiaal verzameld en geïnterpreteerd. Hierbij werd gebruik gemaakt van eigen materiaal uit de doelgroepen, het samenwerkingsverband tussen RIMO Limburg, de beide centra algemeen welzijnswerk, de provinciale integratiedienst en de directie welzijn binnen de provincie Limburg, materiaal van derden en van Feso.

De omgevingsanalyse werd in februari 2007 voorgesteld aan het personeel en nadien aangevuld.

De raad van bestuur van maart 2007 boog zich over de evaluatie en de omgevingsanalyse.

De algemene vergadering van april 2007 besprak op haar beurt de evaluatie van het lopende meerjarenplan.

De strategische opties van het nieuwe meerjarenplan werden vastgelegd op de open algemene vergadering van RIMO Limburg dd 21 juni 2007. Naast de vaste leden van de algemene vergadering waren ook de personeelsleden en een aantal partners uitgenodigd.

De beleidstweedaagse van het dagelijks bestuur formuleerde in augustus 2007 op basis van het voorliggende materiaal een eerste voorstel van strategische doelstellingen en mogelijke operationele doelen.

Deze werden verder uitgediept op de ploegtweedaagse van september en daarna door de raad van bestuur van RIMO Limburg in september definitief bekrachtigd.

Daarna - het najaar 2007 - gingen vier werkgroepen van start. Per strategische doelstelling kwamen personeelsleden samen om na te denken over mogelijke operationele doelstellingen.

Het resultaat van deze groepswerkingen werd verder besproken op de raad van bestuur van februari 2008.

In maart verfijnde het beleidsteam de operationele doelstellingen.

De raad van bestuur van 22 mei 2008 besprak het kernstuk van het meerjarenplan en bracht de nodige correcties aan.

De algemene vergadering van 19 juni 2008 keurde tenslotte het nieuwe meerjarenplan goed.

Het hele proces van opbouw werd bijna permanent geagendeerd op de vergaderingen van het dagelijks bestuur en het beleidsteam.

Er werd in het kader van Feso nauw samengewerkt met de collega-organisaties in Vlaanderen en Brussel. Voor de planningsprocedure op sectorniveau verwijzen we naar de bijlage.

Deze samenwerking resulteerde in:

- De swotanalyse van de sector
- De omgevingsanalyse op Vlaams niveau
- Het samenwerkingsverband “Wonen”
- De gezamenlijke uitbreidingsaanvraag.

MISSIE EN KERNTAKEN

RIMO Limburg biedt in de provincie Limburg deskundige en onafhankelijke ondersteuning aan groepen van mensen, opdat zij hun basisrechten kunnen uitoefenen. We hebben vooral oog voor mensen die kampen met maatschappelijke achterstelling en uitsluiting. We werken aan waarneembare oplossingen van gemeenschappelijke problemen, dit met uitdrukkelijke participatie van de mensen zelf. Wat de mensen zelf weten en kunnen is het vertrekpunt. RIMO Limburg mobiliseert alle nuttige krachten. Het maatschappelijk opbouwwerk draagt bij tot een duurzame, democratische samenleving.

WERKINGSPRINCIPES

MAATSCHAPPELIJK OPBOUWERK

RIMO Limburg werkt binnen het decreet op het maatschappelijk opbouwwerk. Daarnaast gaat het opbouwwerk samenwerkingsverbanden aan met andere partners, (functionele) besturen en overheden.

Via een netwerk van contacten met individuen en groepen wil het opbouwwerk zich herkenbaar en bereikbaar opstellen voor de doelgroepen en samenlevingsverbanden waarvoor het zich inzet.

Het opbouwwerk dient gedragen te worden door een dynamisch vrijwilligerskader dat bereid is verantwoordelijkheden op te nemen.

TERRITORIUM

RIMO Limburg bestrijkt de provincie Limburg

ACHTERSTELLING EN PARTICIPATIE

De werking van het opbouwwerk is op de eerste plaats gericht op de bestrijding van maatschappelijke achterstelling in het algemeen en van specifieke groepen en burgers in de samenleving. Het zijn mensen die op grond van hun maatschappelijke situatie niet of onvoldoende kunnen deelnemen aan deze samenleving en/of gebruik kunnen maken van een aantal fundamentele basisrechten en/of maatschappelijke dienstverlening.

Het opbouwwerk in Limburg schaart zich achter de definitie van het begrip achterstelling zoals omschreven in het decreet betreffende de erkenning en subsidiëring van maatschappelijk opbouwwerk. Het gaat om die problemen waardoor achtergestelde groepen door een opeenstapeling van factoren onvoldoende kansen hebben op ontplooiing en op participatie aan het maatschappelijk leven en bedreigd worden in hun welzijn. De achterstelling doet zich bij een groep mensen voor en op voldoende verdichte en structurele wijze in een territoriaal omschrijfbaar eenheid.

Werken aan achterstelling betekent voor RIMO Limburg tegelijkertijd werken aan participatie.

PROJECTMATIG WERKEN EN BASISWERK

Het decreet maatschappelijk opbouwwerk schuift het projectmatig werken uitdrukkelijk naar voren. Dit projectmatig werken moet ingekaderd worden in een ruimer programma gericht op het bestrijden van achterstelling. Bij het opzetten van projecten letten we erop dat er een voldoende inbedding is in de lokale samenleving.

Het opbouwwerk is daarbij o.a. aangewezen op basiswerkingen. Ook de samenwerking met partnerorganisaties in het maatschappelijk middenveld is belangrijk.

Via de dac-regularisatie, maar ook steeds meer op vraag van lokale besturen, organiseert en ondersteunt RIMO Limburg basiswerkingen/buurtwerkingen. Dergelijke werkingen zijn al dan niet gekoppeld aan plaatselijk opbouwwerk.

Het opbouwwerk in Limburg wenst deze werkingen als dusdanig te behouden en indien haalbaar uit te breiden. De ervaring te velde leert ons dat de projectmatige aanpak in sommige situaties onvoldoende of te beperkt is en dat een eerder permanente ondersteuning noodzakelijk blijkt.

Werkvormen als buurtwerken en basisschakels moeten een volwaardige plaats krijgen en behouden binnen de sector maatschappelijk opbouwwerk.

POSITIE

Het opbouwwerk kiest er op de eerste plaats voor achtergestelde bevolkingsgroepen op een directe wijze (eerstelijnsfunctie) te ondersteunen om hun gezamenlijke problemen en verzuchtingen te formuleren en daadwerkelijk aan oplossingen te werken. De voornaamste taakstelling van de opbouwwerkers ligt in het rechtstreeks werken met deze groepen, in het organiseren van de dialoog en in het opzetten van concrete werkingen met hen. Uitgangspunt vormen ervaringen, situaties en levensomstandigheden die meerdere mensen kunnen delen. Het referentiepunt ligt bij de doelgroep.

Anderzijds, en in functie van het voorgaande, betreft het opbouwwerk actoren die een bijdrage kunnen leveren tot probleemoplossing en structurele verandering in een doelgericht oplossingskader. Het werken met andere partners stoelt op een stevige basiswerking en wordt door de doelgroep mee ingevuld.

De tweedelijnsfunctie van RIMO Limburg omvat verschillende aspecten. RIMO Limburg vertegenwoordigt en behartigt de belangen van de sector, bestudeert de achterstellingsthematiek in de provincie en vertaalt de inzichten en ervaringen van de eerste lijn naar het beleid en derden toe.

Het instituut adviseert en ondersteunt verder lokale en bovenlokale besturen in hun beleid ten opzichte van achtergestelde groepen. Op die manier groeit RIMO Limburg verder uit tot een kennis- en ervaringscentrum inzake participatie en emancipatie van achtergestelde groepen.

Tenslotte wil RIMO Limburg ook actief participeren aan het overleg en de samenwerking tussen de verschillende instituten voor maatschappelijk opbouwwerk in Vlaanderen. Het oplossingsperspectief van veel lokale ervaringen ligt op het Vlaamse niveau.

INNOVEREN

RIMO Limburg beschouwt het als haar opdracht om innoverend te werken. Het ontwikkelen en uitproberen van nieuwe methodieken, het detecteren van nieuwe groepen en noden en het aangaan van bijzondere samenwerkingsverbanden is een uitdaging die we willen opnemen. Daartoe willen we actief handelen.

EEN LERENDE ORGANISATIE

RIMO Limburg wil een lerende organisatie zijn. Het buurt-en opbouwwerk is een sector waar heel wat gevraagd wordt van medewerkers. Een buurt- en opbouwwerker moet beschikken over uiteenlopende competenties. Bovendien is het een voortdurende uitdaging om in het opbouwwerk innoverend te werken. We bewegen ons immers in een snel veranderende samenleving, waar we voortdurend op zoek moeten gaan naar nieuwe oplossingen.

De ervaring leert ons dat de werking dikwijls staat of valt met de kwaliteit van de individuele personeelsleden. Permanente aandacht voor leren is dan ook een must.

Het leren is niet alleen iets van beroepskrachten. Ook vrijwilligers en doelgroepleden waar we nauw mee samenwerken, willen we aansporen en uitnodigen om te leren. RIMO Limburg wil tenslotte ook aan studenten sociale wetenschappen de kans geven om binnen de organisatie ervaringen op te doen.

KWALITEIT

Een maximale kwaliteit nastreven op alle niveaus van de organisatie vormt voor RIMO Limburg een belangrijk uitgangspunt. We willen het goede op een deskundige manier realiseren.

Op de eerste plaats betekent dit dat we het kwaliteitsvol werken binnen de projecten permanent willen bekijken, stimuleren en evalueren. Indien nodig vraagt RIMO Limburg daartoe ondersteuning van derden.

Verder willen we bijzondere aandacht hebben voor de ondersteuning en begeleiding van veldwerkers.

Tenslotte moet ook het organisatiemodel van RIMO Limburg een weerspiegeling zijn van de kwaliteit van de werking.

Het kwaliteitshandboek is voor dit alles een belangrijk instrument.

DUURZAAMHEID

De werking van RIMO Limburg steunt op het principe van duurzaamheid. We willen met mensen en middelen op een degelijke manier omspringen waarbij het lange termijnperspectief altijd voor ogen wordt gehouden.

STRATEGISCHE OPTIES

OMGEVINGSANALYSE

De omgevingsanalyse probeert een beeld te schetsen van de “omgeving” van het opbouwwerk in Limburg.

Er werd gebruik gemaakt van de volgende gegevens:

- De omgevingsanalyse opgemaakt door de studiecél van de provincie Limburg in nauw overleg met het algemeen welzijnswerk en het maatschappelijk opbouwwerk
- De omgevingsanalyse van de provinciale integratiedienst
- De bevraging en inbreng van dertig basisgroepen via het proces Over_leven
- De omgevingsanalyse opgemaakt vanuit de federatie samenlevingsopbouw (Feso)

Voor de kwantitatieve gegevens werd beroep gedaan op de cijfers van de Welzijnsmonitor van de provincie Limburg, de atlas Kesteloot.

De cijfers werden verzameld in 2006 en 2007.

De analyse is gebundeld rond 3 thema's:

- een beschrijving van de demografische en sociale context.
- een verkenning van de vraag vanuit de sociale grondrechten.
- een beschrijving van de vraag bekeken vanuit de doelgroepen.

De omgevingsanalyse werd tenslotte voorgelegd aan het personeel en aan de algemene vergadering van RIMO Limburg.

De volgende tekst is een beknopte samenvatting en valt uiteen in twee delen.

Het eerste deel omvat de omgevingsanalyse die we gemaakt hebben samen met de andere instituten op Vlaams Niveau.

Het tweede deel is het eigen materiaal en meer specifiek georiënteerd op Limburg.

EINDSYNTHESE GEMEENSCHAPPELIJKE OMGEVINGSANALYSE

Dit document is een schematische eindsynthese van de gemeenschappelijke omgevingsanalyse van de sector Samenlevingsopbouw.

Deze omgevingsanalyse bestaat uit vier onderdelen:

ALGEMENE OMGEVINGSANALYSE

- Specifieke omgevingsanalyse: belendende sectoren
- Specifieke omgevingsanalyse: bevraging doelgroepen
- Specifieke omgevingsanalyse: beleid

In het schema op de volgende pagina geven we visueel aan waar de verschillende deelsyntheses bij elkaar aansluiten. De algemene omgevingsanalyse en het deel belendende sectoren zijn samengenomen in één blok. De vermelde trends, thema's en doelgroepen werden verder uitgeschreven. De twee overige deelsyntheses - doelgroepen en beleid - werden opgenomen in afzonderlijke blokken. Deze delen zijn niet verder uitgeschreven. We verwijzen de lezer daarvoor naar de integrale tekst.

Deze tekst is slechts een beknopte en partiële samenvatting van de integrale gemeenschappelijke omgevingsanalyse.

De integrale gemeenschappelijke omgevingsanalyse is opgenomen in het dossier van Samenlevingsopbouw Vlaanderen. Het document kan bovendien ook opgevraagd worden bij onze organisatie.

ALGEMENE OMGEVINGSANALYSE + BELENDEDE SECTOREN		
TRENDS		
<ul style="list-style-type: none"> ▪ Duale samenleving ▪ Beleid <ul style="list-style-type: none"> ○ Managementisering ○ Lokalisering ○ Regiefunctie ○ Overname particulier initiatief 	<ul style="list-style-type: none"> ▪ Beter Bestuurlijk Beleid ▪ City Marketing 	B E L E I D
<ul style="list-style-type: none"> ▪ Autonom participatiegedrag van burgers ▪ Integrale benadering en brede samenwerkingsverbanden ▪ Terugschroeven van basiswerk in verschillende maatschappelijke sectoren ▪ Vergrijzing ▪ Rechten en plichten 		
<ul style="list-style-type: none"> ▪ Samenleven ▪ Diversiteit en interculturaliteit ▪ Internationalisering 	<ul style="list-style-type: none"> ▪ Dienstverlening 	D O E L G R
THEMA'S		
<ul style="list-style-type: none"> ▪ Armoede en achterstelling ▪ Wonen ▪ Arbeid ▪ Samenleven 		

Het verticale blok *algemene omgevingsanalyse en belendende sectoren* wordt hieronder verder uitgespit. Concreet worden hier de belangrijkste maatschappelijke trends en evoluties, die we vaststelden uit de omgevingsanalyse, geschetst. Tot slot worden ook de prioritaire thema's en doelgroepen die zich daarbij afspelen in beeld gebracht.

Maatschappelijke trends en evoluties

Duale samenleving

Een eerste maatschappelijke trend die duidelijk komt bovendrijven in de omgevingsanalyse is die van de duale samenleving.

Ondanks de zeer hoge welvaart in Vlaanderen, zijn er genoeg signalen die aangeven dat er een grote groep in onze samenleving te maken heeft met armoede en sociale uitsluiting en dat terwijl we één van de rijkste regio's in de wereld zijn. En net dat maakt van onze samenleving een duale samenleving.

Een samenleving waarin tegenstellingen troef zijn: arm ↔ rijk, kansarm ↔ kansrijk, laaggeschoold ↔ hooggeschoold, autochtoon ↔ allochtoon, huurder ↔ eigenaar, werkend ↔ werkloos, arbeider ↔ bediende, ... En waarin bepaalde groepen weinig of geen contact hebben met elkaar (gesegregerde samenleving).

Het viel op dat dergelijke tegenstellingen in verschillende uiteenzettingen in het kader van de omgevingsanalyse benoemd werden: onderwijs, arbeid, huisvesting,

Beleid

Op het vlak van het beleid (lokaal en bovenlokaal) zijn ook een aantal belangrijke trends vast te stellen. We zien er vier:

Managementisering: Er is een duidelijke trend vast te stellen naar managementisering en professionalisering binnen (lokale) overheden, zowel politiek als ambtelijk. Er wordt volop geïnvesteerd in modern overheidsmanagement.

Lokalisering: Lokale besturen krijgen steeds meer bevoegdheden toegeschoven en worden daardoor steeds invloedrijker. Men spreekt van lokalisering, omdat het beleid zich sterk op het lokale niveau afspeelt, dicht bij de burger.

Regiefunctie: Het feit dat lokale besturen meer bevoegdheden krijgen, brengt met zich mee dat de wijze van aansturing door de lokale overheid moet evolueren. Het hiërarchische model is hoe langer hoe meer onbruikbaar geworden t.a.v. alle andere actoren die de lokale samenleving in groeiende mate mee vorm geven. Lokale overheden die sturend willen optreden worden steeds meer gedwongen om te werken aan draagvlakken met alle belanghebbenden t.a.v. een bepaald thema, naar het model van de onderhandelingshuishouding. In de netwerken die daarbij ontstaan nemen de lokale besturen steeds meer de rol op van regisseur: diegene die het proces aanstuurt en het kader schept, maar niet zorgt voor de inhoudelijke invulling. Volgens Van Pottelberge vullen lokale besturen hun regiefunctie vooral op een centralistische manier in. Dat wil zeggen dat de grote lijnen van een beleid reeds vooraf uitgestippeld worden, waardoor de ruimte voor inbreng van lokale actoren beperkt is. Zij worden op die manier in een afhankelijkheidspositie geduwd.

Daarnaast valt op dat de overheid steeds meer in de plaats treedt van het particulier initiatief en op eigen initiatief participatieve processen gaat organiseren. Denk maar aan de wijkwerking in steden en gemeenten en de opbouwwerkers die zij in dienst hebben. Dat heeft veel te maken met het autonoom participatiegedrag van de burger van vandaag. Dat is de volgende maatschappelijke trend die we hebben vastgesteld.

Autonoom participatiegedrag van burgers

Filip De Rynck gaf aan dat het participatiepatroon van de burger aan het verschuiven is van politieke participatie naar civiele en sociale participatie.

De klassieke vormen van politieke participatie, zoals adviesraden, hoorzittingen en inspraakprocessen, hebben afgedaan. De burger van vandaag loopt daarvoor niet meer warm. Maar dat wil niet zeggen dat burgers niet meer participeren, integendeel. Wel is het participatiepatroon verschoven: weg van de traditionele kanalen gestuurd door de regels van de representatieve democratie naar een meer autonoom participatiegedrag volgens eigen regels en eerder aansluitend bij de dynamiek van de civiele/sociale participatie dan bij de instrumenten van politieke participatie.

De overheid schuift mee op om aansluiting te vinden bij dit autonome participatiegedrag van de burger en dat heeft effect op de manier waarop participatie ingevuld wordt door de overheid. Vandaar dat de overheid steeds meer op eigen initiatief participatieve processen organiseert en zo steeds meer in de plaats treedt van het particulier initiatief.

Integrale benadering en brede samenwerkingsverbanden

Doorheen de verschillende uiteenzettingen stellen we een tendens vast in de samenleving, weg van het categoriale en sectorale denken en meer opschuivend naar het integrale denken. We stellen ons dat best voor als een nieuwe dominante manier van denken, die doordrukt in het gemaakte beleid en in hoe thema's en problematieken benaderd worden. Die tendens is in verschillende maatschappelijke sectoren terug te vinden.

Enkele voorbeelden uit de omgevingsanalyse:

- Met betrekking tot het thema onderwijs lichtte Ella Desmedt van het kabinet onderwijs de brede schoolprojecten toe als samenwerkingsverbanden op lokaal niveau tussen een school en andere actoren uit verschillende maatschappelijke sectoren voor de brede ontwikkeling van kinderen en jongeren.
- Het model van de transitionele arbeidsmarkt (Fons Leroy) waarin expliciet de brug gemaakt wordt tussen arbeid en andere levensdomeinen, zoals het gezin, vorming en opleiding, vrije tijd, ...
- Een dergelijke integrale benadering impliceert brede samenwerkingsverbanden. Daarvan was dan ook geregeld sprake in de verschillende uiteenzettingen in het kader van de omgevingsanalyse.

Terugschroeven van het basiswerk in verschillende maatschappelijke sectoren

Uit de analyse van de belendende sectoren blijkt dat in verschillende maatschappelijke sectoren het basiswerk of eerste lijnwerk wordt terugschroefd, zoals in de minderhedensector waar men nog enkel op de tweede en derde lijn werkt, of zoals in de sociaal-culturele sector waar men ook steeds minder vormingswerkers heeft, ...

Dat maakt dat er geregeld in de richting van de sector samenlevingsopbouw gekeken wordt voor samenwerking omwille van het uitgebouwde basiswerk van onze sector.

Vergrijzing

De vergrijzing is ontegensprekelijk een belangrijke tendens in de samenleving en staat hoe langer hoe meer bovenaan de politieke en maatschappelijke agenda. Tegen 2030 zal meer dan 1/3 van de bevolking ouder zijn dan 60 jaar. Vanaf 2010 zal de vergrijzing één van de grote problemen op de arbeidsmarkt zijn: tegen dan zullen we ongeveer met 300.000 mensen minder zijn om hetzelfde werk te doen. Ook de afhankelijkheidsgraad (de verhouding 65plussers en bevolking op actieve leeftijd) zal sterk opgedreven worden: terwijl de afhankelijkheidsgraad momenteel rond de 26 % hangt, zal die in 2050 45% bedragen. Dat wil zeggen dat er voor elke gepensioneerde slechts 2 actieven zullen zijn.

Overbodig dus om te zeggen dat de vergrijzing een belangrijke impact heeft op alle maatschappelijke sectoren: zorg, sociale zekerheid, huisvesting, arbeid, cultuur en vrije tijd, ... Ook op niveau van de lokale besturen wordt aangevoeld dat men hier voor een belangrijke inhoudelijke uitdaging staat.

Rechten en plichten: individuele verantwoordelijkheid

De laatste jaren moet het “rechtenverhaal” steeds meer plaats maken voor een “rechten maar ook plichten-verhaal”: burgers hebben sociale grondrechten, maar daar tegenover staan ook wel een aantal plichten waaraan men moet voldoen. Een individu wordt daarmee voor een steeds grotere individuele verantwoordelijkheid gesteld in het uitoefenen van zijn grondrechten. Dat gegeven vinden we terug in verschillende maatschappelijke sectoren:

- Het activeringsbeleid van werklozen
- Strenge toekenningsvoorwaarden voor sociale woningen, bv. naar taalkennis
- Het inburgeringsdiscours: nieuwkomers moeten middels een inburgeringscursus aangeven dat ze ook willen integreren
- ...

Samenleven

Diversiteit, dualisering, polarisering, segregatie, islamofobie, impact van internationaal beleid op de lokale samenleving zet aan tot nadenken over samenleven.

Die aandacht voor samenleven lijkt een maatschappelijke trend te zijn. Televisieformats zoals de 100 van Sam en Fata Morgana zijn een nieuwigheid en slaan aan; het succes van Boombal – de grote bijeenkomsten waar in groep gedanst wordt op folk muziek passen volgens mij ook in dit rijtje. Burgers lijken meer collectief de verantwoordelijkheid te willen opnemen voor het samenleven. De scherpe kantjes van het individualisme lijken er wat af te gaan. Dat gaf Luc Bral toch ook aan: “Er is geen enkele indicatie dat het individualisme de laatste jaren is toegenomen”.

We voelen aan dat er zowel politiek als maatschappelijk een draagvlak is voor het werken aan samenleven.

Verschillende maatschappelijke sectoren zien het dan ook als hun opdracht om aan samenleven te werken: bv. de minderhedensector, de sociaal-culturele sector en de culturele sector. Ook blijkt uit de opbouwpraktijk dat er in de sector samenlevingsopbouw veel aandacht is voor het werken aan samenleven.

Diversiteit en interculturaliteit

Onze samenleving is divers: jong, oud, arm, rijk, autochtoon, allochtoon, ... We hebben het al aangehaald bij de eerste trend: de duale samenleving.

Zonder voorbij te willen gaan aan deze veelheid aan verschillen in onze samenleving, is er toch één verschil dat ons specifiek voor een maatschappelijke uitdaging stelt, namelijk de etnische verschillen. De samenleving wordt hoe langer hoe meer intercultureel.

In verschillende maatschappelijke sectoren is diversiteit dan ook een thema: arbeid, huisvesting, onderwijs, ... Ook valt op dat bij onze belendende sectoren diversiteit en interculturaliteit een veel terugkerend werkingsspoor is.

Internationalisering

Hierboven hebben we het al gehad over de lokalisering: het lokale beleidsniveau dat steeds meer bevoegdheden toegeschoven krijgt. Daarnaast kunnen we ook niet om de internationalisering van onze samenleving heen, zowel beleidsmatig als maatschappelijk.

Op beleidsmatig vlak vinden we die internationalisering vooral terug in de vaststelling dat het internationale en Europese beleidsniveau steeds sterker doordrukt op de nationale regelgeving, zoals bijvoorbeeld op vlak van arbeid, gezondheid, onderwijs, ...

Maar ook maatschappelijk gezien valt de internationalisering van onze samenleving duidelijk op: de wereld is een dorp geworden.

Thema's

Armoede en achterstelling

- Armoede is vooral een grootstedelijk fenomeen.
- Enkele cijfers over inkomensarmoede: 14,7% van de Belgische bevolking en 10,7% van de Vlaamse bevolking leefde in 2005 onder de armoedegrens (volgens EU-SILC).
- Bepaalde groepen hebben een verhoogd armoederisico: ouderen, alleenstaanden en éénoudergezinnen, grote gezinnen, niet-werkenden, huurders, ...
- Allochtone armoede: een andere groep die sterk met armoede geconfronteerd wordt zijn de allochtonen. Zoals verder zal blijken, worden allochtonen op verschillende maatschappelijke domeinen geconfronteerd met armoede en achterstelling. En dat geldt in het bijzonder voor de Turken en Marokkanen. Dat wordt duidelijk aangetoond in het onderzoek van OASeS dat verwerkt is in de omgevingsanalyse. Enkele cijfers om een algemeen beeld te schetsen: het percentage van personen van vreemde herkomst dat onder de armoedegrens leeft in België:
 - ✓ Personen van Belgische herkomst: 10,16%
 - ✓ Personen van Europese herkomst: 14,99%
 - ✓ Personen van niet-Europese herkomst: 29,85%
 - ✓ Personen van Marokkaanse herkomst: 55,56%
 - ✓ Personen van Turkse herkomst: 58,94%

Bovendien: 60% van de kansarmen zijn allochtoon.

- Het armoederisico is in België geconcentreerd bij de uitkeringstrekkers. Luc Bral heeft een profiel opgemaakt van de leefloontrekkers: meer alleenstaanden, vrouwen, 25-45 jarigen, niet-Belg, niet-EU.
- Evolutie van armoede doorheen de tijd: de armoede neemt af in Vlaanderen en België.
- Sinds 1990 is er een toename van de inkomensongelijkheid in België en haar gewesten.
- Sociale zekerheid: het Belgisch sociale zekerheidsstelsel is aan het afkalven. Als reactie daarop gaan mensen, die het kunnen financieren, zich meer privaat verzekeren (cfr. pensioensparen, hospitalisatieverzekering, ...). Dat houdt evenwel een bedreiging in voor het basissysteem van sociale zekerheid.

Arbeid

- De situatie op de arbeidsmarkt is globaal verbeterd met een toename van de werkgelegenheid en werkzaamheidsgraad, en een daling van de werkloosheid.

- Er is wel een toename van langdurige werkloosheid vastgesteld.
- Er zijn werkloosheidsrisico's op vlak van opleidingsniveau, geslacht, leeftijd, nationaliteit/herkomst, gezinssamenstelling.
- Allochtonen op de arbeidsmarkt: uit het Jaarboek Armoede blijkt dat op basis van de werkzaamheidsgraad en de werkloosheidsgraad, nergens in Europa de discrepantie tussen kansen op de arbeidsmarkt voor vreemdelingen buiten de EU-15 en autochtonen zo groot is als in België en Vlaanderen. Personen van Turkse en Marokkaanse herkomst scoren op alle indicatoren het zwakst: laagste aandeel werkenden, hoogste aandeel werklozen, kortste loopbaan als loontrekkende. Onderzoekers concluderen dat er sprake is van etnostratificatie: niet zozeer de nationaliteit, maar de herkomst of etniciteit is de onderscheidende factor.
- Transitionele arbeidsmarkt: Fons Leroy schetst een beeld van een arbeidsmarkt waarbij arbeid niet langer volledig los staat van andere levensdomeinen (zoals het gezin en zorgtaken, vrije tijd, vorming en opleiding, periodes dat men niet actief is op de arbeidsmarkt), maar waar expliciet de brug gemaakt wordt tussen arbeid en die andere levensdomeinen.
- In een ideale wereld kan een dergelijk model van de arbeidsmarkt meer kansen bieden voor kansengroepen, aangezien men ook in de andere levensdomeinen relevante competenties voor de arbeidsmarkt kan opdoen (Leroy: competentieportfolio). De keerzijde van de medaille is echter dat hier een nogal veeleisend systeem wordt geschetst, eerder op de maat van de middenklasse dan van kansengroepen. Met alle mogelijke perverse effecten van dien.
- Het discours rond de Elders Verworven Competenties, dat steeds sterker begint door te klinken, ligt sterk in deze lijn.

Onderwijs

- Het scholingsniveau in ons land is hoog en goed.
- Toch is het plaatje niet voor iedereen even rooskleurig: de onderwijskansenongelijkheid is nog steeds erg groot. Luc Vanden Bogaerde formuleerde het zo: op 20 jaar tijd is er nog niet zoveel veranderd op vlak van gelijke onderwijskansen, ondanks GOK I, II, III.
- De onderwijskansenongelijkheid stelt zich bijzonder scherp voor allochtonen.
- Ook kinderen van alleenstaande moeders zijn een kwetsbare groep.
- Onderwijs wordt steeds meer in functie gesteld van de arbeidsmarkt en de (internationale) economie. Een sprekend citaat: 23 op 100 Europeanen die het hoger secundair onderwijs niet voltooien, betekenen een productiviteitsverlies van 1,4% voor de Europese economie.
- In de grootstedelijke context zijn de concentratiescholen een belangrijk fenomeen.

Wonen

- Een krimpende private huurmarkt en een beperkte sociale huisvestingsmarkt
- Toenemende marginalisering van de huurders en grotere kloof tussen huurders en eigenaars
- Grote stijging van de woonlast en de betaalbaarheid van de woningen komt onder druk
- Onbillijke verhouding prijs/kwaliteit op de private woonmarkt.
- Personen van Turkse en Marokkaanse herkomst hebben aanzienlijk minder geïnvesteerd in de aankoop van een woning en indien wel, zijn ze sterker aanwezig in het secundaire segment van de eigendomssector
- Deze groepen zijn ook sterk vertegenwoordigd in de sociale woningmarkt.
- Er is sociale verdringing, voornamelijk in de steden.

Gezondheid

- Het is over het algemeen goed gesteld met de gezondheid van de gemiddelde Belg.
- Maar er is een gezondheidskloof: dat wil zeggen dat er socio-economische verschillen zijn op vlak van gezondheid en toegang tot gezondheidszorg. Achtergestelde groepen, zoals kort geschoolden, mensen met een laag inkomen, personen van vreemde origine en dan vooral Marokkanen en Turken, hebben een slechtere gezondheidssituatie.
- Ook de psychische gezondheidsproblematiek komt sterk in beeld bij kansengroepen.
- Brede sociale netwerken hebben een gunstige invloed op het algemeen welbevinden en de gezondheid van personen. Kansengroepen beschikken echter vaak niet over dergelijke brede sociale netwerken en missen zo de gunstige invloed die ervan uitgaat.

Samenleven

- De diversiteit van onze samenleving is een realiteit en houdt een belangrijke maatschappelijke uitdaging in.
- Er is een maatschappelijk draagvlak voor het werken aan samenleven.

Doelgroepen

Ouderen

Gezien de vergrijzing, komen ouderen in het vizier van de sector samenlevingsopbouw. Ouderen zijn immers een kwetsbare groep gezien het verhoogd armoederisico voor 65plussers.

Etnisch-culturele minderheden

De allochtone armoede die sterk naar voor kwam uit de omgevingsanalyse doet ook de groep van etnisch-culturele minderheden in het vizier komen van de sector.

OMGEVINGSANALYSE LIMBURG

Behoeften

Demografische en sociale context

De Limburgse mijnen zijn al jaren dicht, maar de etnische en culturele minderheden zijn er nog altijd. De 5 mijn gemeenten die eens het economisch zwaartepunt waren, zijn nu het zwaartepunt met betrekking tot uitsluiting en achterstelling via een negatieve spiraal met als elementen: taalkennis, lage scholing, werkloosheid, cultuur, ...

Verder zijn er de centrumsteden Genk en Hasselt. Die 2 samen tellen 16,5 % van de Limburgers en vormen het tweede zwaartepunt wat betreft welzijnsproblematiek.

Uit de analyse onthouden we ook de kleinschaligheid van vele gemeenten en hun zwakke sociaal-economische structuur. De typische plattelandproblemen die er al waren, worden aangevuld met een afname van de klassieke solidariteit en verlies aan identiteit.

Demografische tendensen manifesteren zich hier met vertraging: minder geboortes, minder huwelijken, meer echtscheidingen, alleen wonen, isolement, vergrijzing... De veranderingen komen later maar intensiever op gang. De maatschappelijke impact van het zich wijzigend demografisch patroon vertaalt zich in individualisering, een uitrafelend sociaal weefsel, afname van de mantelzorg...

Op alle terreinen dient rekening gehouden te worden met de specifieke vragen van minderheden en kansarmen.

Bij de ondersteuning moet de nadruk liggen op de blijvende participatie aan het maatschappelijk leven op alle terreinen, zodat het draagvlak vergroot wordt.

Grondrechten

Recht op werk

Zowel voor jongeren als ouderen is er sprake van een knelpunt op de arbeidsmarkt. De jongeren hebben niet de kwalificaties, ervaring, instelling om zelfstandig te werken. De ouderen zijn dure werknemers.

Het aantal werkzoekenden van Maghrebijnse of Turkse afkomst blijkt veel hoger dan hun aandeel in de bevolking. Qua opleiding zijn velen ongeschoold of laaggeschoold. Maar ook hoger opgeleide allochtonen krijgen duidelijk minder kansen op de arbeidsmarkt.

Tewerkstellingsmaatregelen zijn zo ruim dat de kwetsbare werkloze onvoldoende scherp in beeld komt. Van de andere kant wordt activering gezien als eenheidsoplossing voor iedereen. Er wordt onvoldoende geaccepteerd dat een groep mensen blijvend hulpverlening en ondersteuning nodig heeft.

Recht op wonen

Woon- en huisvestingsproblemen breiden zich ruimtelijk en sociaal uit. De groep "modale burgers" die omwille van woonproblemen dreigt af te glijden naar een probleemsituatie, neemt toe. Door de hoge koop- en bouwprijzen is er meer vraag naar huurwoningen. In meer dan 10.000 woningen ontbreken essentiële comfortelementen. Beleidsactoren moeten meer geconfronteerd worden met ware woonomstandigheden.

Naast het enge woonaspect, wordt door bewoners ook gewezen op het belang van een leefbare omgeving met algemene veiligheid en verkeersveiligheid hoog op de agenda.

Zowel in Limburg als in Vlaanderen vormt de sociale huurmarkt met circa 5,5 % slechts een klein deel van de huisvestingsmogelijkheden. Het aanbod is veel te klein. Eind 2005 stonden 12.003 Limburgers op een wachtlijst voor een sociale woning. Gemiddeld is de wachttijd in Limburg 859 dagen. In buurten waar mensen kort op elkaar wonen zijn er vaker spanningen over allerlei vormen van overlast (afval, geluid, honden, onderhoud ...).

Voor vele basisgroepen is niet alleen het tekort aan sociale huurwoningen een probleem. Het tekort aan opvangplaatsen, aan huisvesting voor alleenstaanden ... leidt ertoe dat meer mensen op zoek moeten gaan naar een private woning, hoewel de kosten in feite niet haalbaar zijn

Achtergestelde buurten zijn vaak over de jaren heen een blijvend gegeven. De stedenbouwkundige kenmerken van de buurt en de mogelijkheden van de bewoners zorgen ervoor dat dergelijke wijken niet aantrekkelijk zijn voor mensen met een hoger inkomen. Het verloop van bewoners zorgt voor zwakke netwerken binnen de buurt. Zwakke groepen wonen in zwakke buurten. Nochtans zijn de noden in deze wijken eindeloos en permanent: onderlinge solidariteit, zwak netwerk, budgetbegeleiding, administratieve hulp, taallessen, opvoedingsondersteuning ...

In de meeste gemeenten is er nood aan huisvestingsinitiatieven voor specifieke doelgroepen (alleenstaande mannen, ex-psychiatrische patiënten, mensen met schulden, mijnwerkerskinderen, mensen met drugproblemen ...). Een groeiende groep mensen is tijdelijk aangewezen op een betaalbare kamer of studio. Er is een manifest gebrek aan standplaatsen voor woonwagengewoners.

Recht op onderwijs

In het lager onderwijs hebben circa 20 % van de Limburgse kinderen een schoolse achterstand. In het secundair onderwijs groeit de kloof. Bijna 1/3 heeft één of andere vorm van leerachterstand.

Er is nood aan intenser contact tussen onderwijs en de welzijnssector. Daarnaast moet ook de link tussen ouders en school versterkt en uitgebreid worden mbt opvoedingsondersteuning en schoolopbouwwerk, want bijna 1/4 van de ouders heeft belangrijke opvoedingsvragen. De vraag naar opvoedingsondersteuning is het grootst bij allochtone en alleenstaande ouders, maar het vinden van ondersteuning is vaak een probleem, ook voor mensen in een vluchthuis of een opvangcentrum.

Zowel in het basisonderwijs als in de eerste graad secundair onderwijs heeft Limburg de hoogste provinciale score qua aantal GOK-uren per 1000 leerlingen. In Genk situeert zich het aantal uren dat een gemiddelde leerling genereert op het niveau van de stad Antwerpen.

Kosteloos onderwijs is tot nu toe een fictief begrip. Over het ingewikkelde systeem van studiebeurzen is weinig bekend. De mogelijkheden en omkadering voor volwassenenonderwijs en opleiding voor werklozen mogen uitgebreid worden, want voor kansarmen is die latere vorming juist de mogelijkheid om uit de vicieuze cirkel van armoede te komen. De koppeling - kansarm = beroeps en technisch - wordt nog te vaak gemaakt. Ouders vragen om bij de opvoeding te kunnen steunen op een netwerk van deskundigen en vrijwilligers : CLB, opbouwwerk, buurtwerk , gezinshulp...

Recht op sociale zekerheid

Limburg heeft het laagste inkomen per aangifte van het Vlaamse gewest. De spreiding van de inkomens is kleiner dan in andere provincies. Er zijn dus minder extremen, maar wel meer mensen in een randpositie.

Ondanks sociale zekerheid en bijstand groeit het aantal mensen die leven in bestaansonzekerheid en armoede. Limburg heeft met 3 per 1000 een laag aantal leefloners. Daarin zitten steeds meer jongeren, vrouwen en allochtonen. Op het platteland telt Limburg wel meer leefloners dan andere provincies. Daarenboven heeft een tienvoud een inkomen dat niet hoger is dan het leefloon. Deze mensen hebben niks aan belastingsverlagingen, gezien het hele inkomen toch veel te weinig is. De financiële problemen komen nooit alleen, maar zorgen voor een opeenstapeling van problemen met betrekking tot huisvesting, onderwijs, gezondheid ... en creëren vaak relationele en psychologische problemen. De veelheid aan problemen vraagt meer samenwerking en overleg met andere diensten.

Omdat armoede intensiever en globaler wordt, moet armoede veel meer integraal (op alle beleidsterreinen) en intensiever (bij de meest achtergestelden, de nieuwe achtergestelden) aangepakt worden.

Hoewel Limburg vooralsnog minder ouderen telt dan Vlaanderen, zijn er meer mensen met een WIGW statuut, in het bijzonder in Zuid-Limburg en in het ex-mijngebied. Wat betreft geboorten in een kansarm gezin scoort het Limburgs platteland dubbel zo hoog als het Vlaams platteland. De drie (samenhangende) factoren die de doorslag geven zijn: opleiding, arbeid, inkomen.

Recht op sociale en juridische bijstand

Mensen vinden hun weg niet in de ingewikkelde wetgeving van sociale regelgeving en administratieve formaliteiten. Vooral allochtonen zijn weinig op de hoogte van rechten en plichten, maar ook ouderen hebben nood aan duidelijke en bruikbare info. Het vertrouwen in diensten en voorzieningen is meestal laag. Maar veel mensen zijn slechts in beperkte mate in staat om op te komen voor hun rechten. Kansarmen hebben weinig invloed op het beleid.

Er is nood aan een hechter netwerk tussen de sociale sector en aanverwante sectoren en actoren zoals veiligheidsbeleid, onderwijs, mobiliteit ... Om het netwerk te coördineren is een brede communicatie nodig zowel binnen de sociale sector als tussen en naar de andere actoren.

Door het feit dat éénoudergezinnen hun tijd verdelen tussen werk, huis en kinderen komen ze vaker in een sociaal isolement terecht. Ze vormen 15 % van het aantal familiekeren in Limburg . Eénoudergezinnen worden niet alleen geconfronteerd met een zwakker sociaal weefsel , financiële lagere inkomsten en hogere lasten, ze hebben ook een stijgende nood aan psychosociale ondersteuning voor ouder en kinderen, aan basisvoorzieningen op maat van kwetsbare gezinnen. Inzake Bijzondere Jeugdzorg is er een gebrek aan opvangmogelijkheden.

Recht op gezondheid en geneeskundige bijstand

Armoede zorgt zowel voor fysieke als psychische problemen. Ook in dit geval is het zo dat kansarmen verder verwijderd geraken van maatschappelijke voorzieningen. Naast samenwerking met de gezondheidssector is er ook nood aan meer ondersteuning bij thuiszorg en mantelzorg.

In een aantal sectoren zoals gezinshulp, thuiszorg, rusthuizen, ... zijn er onvoldoende voorzieningen om de communicatiekloof tussen zorgverlener en cliënt/patiënt te dichten en om te werken aan de toegankelijkheid voor etnisch-culturele minderheden.

Recht op culturele en maatschappelijke ontplooiing

Als het begrip kansarm ergens letterlijk te nemen valt, dan is het zeker op het vlak van cultuur en vrijetijdsbesteding. Ook hier draait veel rond communicatie en informatie, maar ook rond wederzijds begrip, rond aansluiten bij het maatschappelijk leven. Mensen uit kwetsbare groepen voelen zich

uitgesloten. De beeldvorming in de media, gericht op sensatie en het negatieve, moet omgeschakeld worden naar respect en solidariteit. Vooral wat betreft allochtonen maar ook met betrekking tot vluchtelingen, woonwagbewoners, daklozen is er nood aan onderlinge ontmoetingskansen en aan sociale contacten met de brede maatschappij.

In het jeugdwerk is er sprake van gescheiden circuits op basis van een sociaal-economische breuklijn die (deels) overlapt met etnische verschillen en ook als dusdanig gepercipieerd wordt. Deze breuklijn lijkt moeilijk te overbruggen.

Er is een sterk uitgebouwd allochtoon verenigingsleven met (relatief) stevige structuren. De allochtone verenigingen zijn ook erkend als gesprekspartner voor het integratiebeleid en zijn ook een partner bij de uitvoering ervan.

Ook vluchtelingen en asielzoekers (en de autochtonen die hen bijstaan) bouwen een verenigingsleven uit. Ook de Limburgse woonwagbewoners bouwen aan een eigen vereniging voor de verdediging van hun belangen.

Beleidsparticipatie

Om het beleid meer af te stemmen op de behoeften van burgers, moeten bewoners en zeker doelgroepen echt betrokken worden bij het beleid. Dat kan door te luisteren en door initiatieven van onderuit te stimuleren en te ondersteunen. De terugkoppeling naar burgers over beslissingen kan beter, transparanter, duidelijker. Aan doelgroepen wordt wel vaak iets beloofd, maar daar blijft het dan ook bij.

De nadruk wordt gelegd op de gelijkheid van iedereen ongeacht cultuur, ras, huidskleur, voorkeur, overtuiging ...

Participatie is een hoofddoelstelling van het opbouwwerk. De realisatie van participatie van kansarmen vraagt een netwerk als draagvlak om meer zeggenschap en gewicht te hebben, om bekwaamheden en capaciteiten te bundelen.

Een aantal Limburgse allochtonen hebben hun instap in de politiek gemaakt.

Mobiliteit

Kansarmen maken vooral gebruik van openbaar vervoer. Minder-mobielencentrales hebben toch nog een drempel. Van de belbus vraagt men ook een minimale vaste uurregeling naast het aanbod op verzoek. Omdat rijlessen duur zijn, moet ook daar een betaalbaar alternatief geboden worden.

Het openbaar vervoer richt zich vooral op de verbindingen met Hasselt en Genk. De bereikbaarheid van Noord-Limburg en het Maasland blijft moeilijk.

Veiligheid

Het thema veiligheid(sgevoel) blijft een belangrijk gegeven. Bedreiging van stigmatisering van allochtonen blijft.

Bij een groot gedeelte van de bevolking is er eerder een beperkt draagvlak voor de multiculturele samenleving. Het draagvlak kan verhoogd worden door het omgaan met elkaar in concrete situaties te verhogen en daarbij verscheidenheid als een eerder gewoon aspect te betrekken.

Veel allochtonen melden discriminatie-ervaringen en voelen zich gediscrimineerd. De nieuwe discriminatiewet heeft slechts beperkte effecten op korte termijn maar kan wel de weg banen voor een mentaliteitswijziging.

Doelgroepen

Allochtonen

Door de tewerkstelling in de mijnen zijn “gastarbeiders” al lang aanwezig in Limburg. De familiale druk groeit om te huwen met iemand uit het land van oorsprong. De importbruiden en -bruidegoms vestigen zich hoofdzakelijk in de ex-mijngemeenten.

Het Limburgs model verhindert niet dat vele allochtonen in een reële achterstellings situatie leven zowel voor de aanwezige allochtonen als voor nieuwkomers. Nieuwkomers krijgen met het inburgeringsbeleid startkansen maar er zijn nog leemtes in het aanbod, met name op het gebied van maatschappelijke oriëntatie en de aansluiting op het secundaire traject.

Gekleurde armoede wordt een steeds grotere realiteit. Uit een onderzoek van OASeS (Armoede, Sociale Uitsluiting en de Stad) van de Universiteit Antwerpen blijkt dat 55 procent van de allochtonen van Marokkaanse herkomst is en 59 procent van de Turkse allochtonen leeft onder de armoederisicogrens - minder dan 777 euro per maand. Voor autochtone Belgen ligt dat cijfer "maar" op 10 procent.

Vluchtelingen

Het aantal erkende vluchtelingen in Limburg is vrij constant qua aantal. Blijkbaar is er een evenwicht tussen een instroom van vluchtelingen die erkend worden en de uitstroom van erkende vluchtelingen die de Belgische nationaliteit verwerven. Naast de erkende vluchtelingen zijn er de asielzoekers. Alleen asielzoekers die ontvankelijk verklaard zijn mogen werken. Het merendeel kan dus niet op een legale manier aan een inkomen geraken.

Aansluitend bij de groep asielzoekers dienen nog de niet begeleide minderjarigen vermeld te worden. Voor hen zijn er momenteel een 100-tal opvangplaatsen in Limburg. De veelheid en intensiteit van problemen van vluchtelingen neemt toe.

Woonwagenbewoners

Gezien er meer woonwagenbewoners zijn dan standplaatsen, kan een aantal niet anders dan “illegaal” hier verblijven (op een niet erkend terrein of boventallig op een erkend terrein). Anderen kiezen noodgedwongen voor een huis. Tegen 2010 zou in Limburg het tekort aan staanplaatsen moeten ingevuld zijn. Er wordt ook gezocht naar plaatsen om een doortrekkersterrein in te richten. Naast de woonproblematiek worden ze ook geconfronteerd met problemen op het gebied van werk en opleiding. Minder dan de helft is economisch actief, in veel gevallen niet-officieel. Voor een meerderheid is een vervangingsinkomen het hoofdinkomen.

Gemeenten en omwonenden zijn niet enthousiast als het gaat over woonwagenbewoners. Naar bewoners toe is communicatie van het grootste belang, naast de stedenbouwkundige en technische aanpak

Mensen zonder papieren

De meest onbekende groep zijn de mensen zonder papieren. Tot die groep behoren o.a. uitgeprocedeerde asielzoekers. Ze kregen het bevel om het land te verlaten

Anderen hebben nooit een asielaanvraag ingediend, omdat de kans op erkenning minimaal is. Mensen zonder papieren hebben zo goed als geen rechten, behalve op dringende geneeskundige verzorging. Hun kinderen hebben recht op onderwijs. Voor onderdak zijn ze dikwijls aangewezen op

huisjesmelkers. Hoewel ze op alle vlakken hulp nodig hebben, kunnen ze op weinig plaatsen hulp vinden.

De rechten die mensen zonder wettig verblijf genieten, maken geen normale levenswijze mogelijk.

Jongeren en jongvolwassenen die geen aansluiting vinden bij maatschappelijke voorzieningen

De multiprobleemsituaties bij jongeren hebben te maken met drugs, alcohol, gokautomaten, huisvesting, scholing, zwangerschap, ... Het sociale netwerk rond deze jongeren moet vergroot worden, in de eerste plaats voor jongeren in de Bijzondere Jeugdbijstand en voor jongeren uit het Bijzonder Onderwijs

De problemen beginnen steeds jonger. Minderjarigen die alles en iedereen wantrouwen zijn niet geneigd hulp te zoeken, maar kunnen ook bijna nergens terecht.

Allochtone jongeren worden sterk gestigmatiseerd. Het zijn hangjongeren, relschoppers. Ze worden achtergesteld op gebied van werk, opleiding, beheersen de taal minder... Ze vallen tussen twee culturen. Hoewel hier op vele vlakken aan gesleuteld moet worden is ook de buurt een essentieel element in het motiveren en ondersteunen van deze doelgroep.

Mensen die nood hebben aan psychiatrische hulp en welzijnshulp (dubbele diagnose)

Omdat instellingen genoodzaakt zijn zich te focussen op resultaten, komen diverse mensen en vooral de meest zwakken met nood aan psychiatrische zorg terecht bij een CAW, dat slechts een deel van de problematiek kan opvangen.

Slachtoffers en Slachtofferhulp

Er is niet alleen nood aan slachtofferhulp in geval van geweld, maar ook bij pesten, rouw, emotionele problemen, echtscheidingen, onveiligheidsgevoelens ... zowel bij jongeren als volwassenen. Er is een groot verschil tussen mensen die opvang kregen en mensen die geen hulp kregen.

Aanbod

Verschillende organisaties en verenigingen zijn actief op hetzelfde terrein als RIMO Limburg of actief met dezelfde doelgroep die RIMO Limburg voor ogen heeft. Het is daarom ook erg aangewezen om met deze organisaties en verenigingen zoveel mogelijk samen te werken en op die manier onze slagkracht te verhogen. De volgende opsomming is zeker niet limitatief.

Lokaal Sociaal Beleid

In opdracht van de Vlaamse Gemeenschap hebben bijna alle Limburgse gemeenten een eigen beleidsplan Lokaal Sociaal Beleid ontwikkeld.

Dit beleidsplan bevat dikwijls maatregelen die op een of andere manier aansluiten bij de doelgroepen en opdrachten van RIMO Limburg.

Enkele lokale besturen zijn vertegenwoordigd in de beleidsorganen van RIMO Limburg.

Buurtwerk en opbouwwerk door lokale besturen

Een beperkt aantal lokale besturen (Lommel, Maaseik, Maasmechelen...) organiseert rechtstreeks of onrechtstreeks zelf het buurt-en opbouwwerk. Indien gewenst biedt RIMO Limburg hier vormen van ondersteuning en samenwerking aan.

Verenigingen waar armen het woord nemen

Er zijn in Limburg 6 erkende verenigingen waar armen het woord nemen. De voorwaarden om erkend te worden als vereniging bieden heel wat raakvlakken met het opbouwwerk.

Een aantal verenigingen zijn gegroeid uit projecten van RIMO Limburg, maar er zijn ook verenigingen die zelf georganiseerd zijn. 4 verenigingen hebben ondersteuning van RIMO Limburg aangevraagd om tegemoet te komen aan de erkenningscriteria. Deze ondersteuning is zeer verscheiden en op maat van de vereniging.

Daarnaast heeft ook vzw Dynamo, het Limburgs samenwerkingsverband van Verenigingen Waar Armen het Woord Nemen, ondersteuning aangevraagd bij RIMO Limburg. Samen met de verenigingen werkt Dynamo een aanbod uit voor mensen in armoede, zowel voor de erkende verenigingen als de niet-erkende verenigingen en andere basiswerkingen rond armoede.

Vanuit Dynamo is er een afvaardiging in de algemene vergadering van RIMO Limburg.

Centra Algemeen Welzijnswerk (CAW)

In Limburg zijn er twee CAW's werkzaam, CAW 't Verschil en CAW Sonar.

Iedereen kan terecht bij een CAW met bijna elke vraag over welzijn: relaties, persoonlijke problemen, financiële of materiële problemen en vragen in verband met criminaliteit. Het CAW helpt met informatie, advies, opvang, praktische hulp, crisishulp en begeleiding.

Beide CAW's zijn vertegenwoordigd in de algemene vergadering van RIMO Limburg. Op het werkveld zijn er heel wat nauwe contacten.

Minderhedensector

Het Provinciaal Integratiecentrum geeft samen met lokale besturen, maatschappelijke sectoren, het provinciebestuur en de verenigingen van etnisch-culturele minderheden vorm aan het minderhedenbeleid in Limburg via campagnes, dialoog, publicaties, sociaal-juridische dienstverlening, interculturele hulpverleningsconsulenten, infopunt onderwijs, leermiddelen, onthaalbeleid voor nieuwkomers, sociale tolken ...

Er zijn 11 lokale integratiediensten (LID's) in Limburg. Zij voeren het minderhedenbeleid uit op het gemeentelijke niveau. Er is een LID in elk van de vijf mijngemeenten:

Beringen, Heusden-Zolder, Houthalen-Helchteren, Genk en Maasmechelen. De zes andere LID's vind je in Hasselt, Maaseik, Lommel, Dilsen-Stokkem, Leopoldsburg en Sint-Truiden.

De samenwerking tussen opbouwwerk en de minderhedensector (Pric, LID) is er nu reeds in verschillende projecten. De Provinciale integratiedienst is vertegenwoordigd in de algemene vergadering van RIMO Limburg.

Jeugdwerk

Arktos, Groep Intro en het Centrum voor maatschappelijke gelijkheid en Jongeren (CMGJ) hebben een uitgebreid aanbod voor jongeren in achtergestelde buurten. De projecten zijn gericht op het versterken van sociale vaardigheden, onderwijs, arbeidsattitudes, vrije tijd

Arktos is vertegenwoordigd in de algemene vergadering van RIMO Limburg.

Liss is vooral actief in het straathoekwerk.

STEBO

Stebo is in Limburg actief zowel op het terrein van het buurtopbouwwerk als op het vlak van wonen (renovatiebegeleidingen), energie en tewerkstelling. In Genk werd de voorbije jaren samengewerkt in het kader van het stedelijk buurtopbouwwerk. Regelmatig werd er ook meegewerkt aan tweedelijnsactiviteiten.

Provincie Limburg

De provincie Limburg is een belangrijke speler op de tweede lijn. Via de studiecél worden permanent gegevens verzameld en ter beschikking gesteld. RIMO Limburg werkt hier actief aan mee.

Via een jaarlijkse convenant is de provincie Limburg een belangrijke opdrachtgever voor RIMO Limburg.

RIMO Limburg heeft met de provincie een gestructureerd overleg. De provincie Limburg is statutair vertegenwoordigd in de beleidsorganen van RIMO Limburg.

SWOT-ANALYSE

Het meerjarenplan 2003-2008 is ten gronde geëvalueerd op drie niveaus: zowel op het niveau van de projecten, als op het niveau van het personeel (de ploeg buurt-en opbouwwerkers), als op bestuursniveau (algemene vergadering).

Op het niveau van Feso vond tevens een swotanalyse plaats.

RIMO LIMBURG

Op het niveau van de projecten

Ter voorbereiding van het meerjarenplan en in opvolging van het kwaliteitshandboek opteerde RIMO Limburg er voor om in het najaar 2007 10 projecten systematisch en afzonderlijk te evalueren.

De aangeboden werkvorm voor de evaluatie in de projecten afzonderlijk was een tijdslijn van het project. Ieder project heeft zijn verhaal van topmomenten en moeilijker momenten doorheen de jaren. Van hieruit werd er vertrokken om de evaluatie van het project te voeren.

Gehanteerde Leidraad:

- Wat waren de problemen / knelpunten bij aanvang van het project? Wat waren de doelstellingen bij de start van het project?
- Wat waren belangrijke momenten / fasen / gebeurtenissen in het project?
- Waar staan we nu t.o.v. de beginsituatie: welke problemen zijn opgelost of verbeterd? Welke zijn niet verbeterd? Zijn er nieuwe problemen opgedoken?
- Waren er moeilijke momenten / fasen / gebeurtenissen in het project? Zo ja, hoe zijn jullie hiermee omgegaan? Kansen die indien men terugblijkt toch gemiste kansen lijken?
- Zijn jullie tevreden over de resultaten die bereikt zijn?
- Wat betekent RIMO Limburg voor het project?

Van elk gesprek werd er een verslag gemaakt.

Van het hele gebeuren werd er een evaluatieverslag gemaakt, waarin gemeenschappelijke elementen, die in verschillende projecten terugkomen, werden gebundeld.

Conclusies met betrekking tot het nieuwe meerjarenplan

Leefbaarheid is en blijft een groot issue. Op dit spoor moeten we dus blijven investeren. Concrete en lokale knelpunten aanpakken samen met bewoners en in dialoog met het lokaal bestuur, zorgt voor zichtbare en voelbare veranderingen in een wijk en creëert op die manier een verbondenheid en engagement.

Naast materiële knelpunten zijn er ook heel wat *sociale knelpunten*. Het samenleven in een buurt is voor velen niet evident. Hier dienen we bijzondere aandacht te hebben voor het samenleven met verschillende nationaliteiten, maar ook voor mensen met meervoudige achterstelling.

Steun van RIMO Limburg bij de opstart van een project en van nieuwe initiatieven is noodzakelijk. Beginnen is het belangrijkste, maar ook het moeilijkste. Er moet tijd genomen worden om vertrouwen en geloof op te bouwen met de doelgroep, maar ook contacten gelegd en onderhouden met het lokaal

bestuur, partners,... RIMO Limburg wordt door de doelgroep ervaren als een schakel tussen bewoners en beleid, als een kans op netwerkontwikkeling voor de buurt. RIMO Limburg is een steun in het wegwerken van knelpunten en ergernissen in een wijk en brengt een proces op gang bij de mensen zelf, zodat er meer zelfstandigheid kan groeien. Voor velen is RIMO Limburg een zekerheid. Dit impliceert dat we voorzichtig te werk moeten gaan bij het beëindigen, het verzelfstandigen of het doorgeven van een project. Dit moet goed doordacht worden en hier moet de nodige tijd overheen gaan.

Empowerment van de doelgroep blijft een belangrijke uitdaging. Met de betrokkenen samen op weg gaan, een proces afleggen. Deelnemers krijgen zo meer ervaring in het aanpakken en oplossen van problemen. Ze worden zelfstandiger en dragen meer verantwoordelijkheid. Hierin zal RIMO Limburg moeten blijven investeren, met bijzondere aandacht voor de meest kwetsbaren in onze samenleving, die des te meer nood hebben aan respect, erkenning, waardering en loyaliteit.

Op het niveau van het personeel

De swotanalyse vanuit het personeel verliep tweeledig.

22 personeelsleden werden individueel ondervraagd en de ploegvergadering van 28 november 2006 werd er integraal aan besteed.

Volgende aandachtspunten kwamen uit de bus:

Leefbaarheid

Sterktes

- ✓ De teamwerking
- ✓ Opedane kennis en evaring
- ✓ Bottum up benadering
- ✓ Innovatie
- ✓ Positionering ten opzichte van lokale besturen
- ✓ Werken met vrijwilligers
- ✓ De vorming op het niveau van de sector
- ✓ De financiële middelen

Zwaktes

- ✓ Het van elkaar leren
- ✓ Het op niveau houden van processen
- ✓ De projectafroning
- ✓ Innovatie
- ✓ Versnippering van opdrachten
- ✓ Profilering RIMO Limburg

Kansen

- ✓ Dialoogbereidheid van besturen
- ✓ Uitwisseling binnen de sector
- ✓ Lokaal sociaal beleid
- ✓ Nieuwe trends : informatisering

Bedreigingen

- ✓ Onvoldoende samenwerking
- ✓ Tijdelijke middelen
- ✓ Wisselende draagkracht van de buurt
- ✓ Compromissen sluiten
- ✓ Verzuring

Conclusie

We mogen dit spoor zeker niet loslaten. Het van elkaar leren wordt steeds belangrijker. Ook de samenwerking op het niveau van de wijk/dorp moet sterker worden.

Meervoudige achterstelling

Sterktes

- ✓ Samenwerking met de provincie
- ✓ Kwaliteitsverbetering in de projecten
- ✓ Initiatieven op de tweede lijn
- ✓ De aandacht via Lokaal Sociaal Beleid.
- ✓ Het telkens kunnen opnieuw beginnen
- ✓ De ervaringsdeskundige

Zwaktes

- ✓ We “bezitten” nog niet alle gegevens over armoede in Limburg
- ✓ Externe communicatie
- ✓ De Vlaamse regelgeving
- ✓ Middelen voor het aantrekken van ervaringsdeskundige
- ✓ Beleidsbeïnvloedend werken
- ✓ Bereiken van doelgroepen
- ✓ Meerwaarde van de programmagroep
- ✓ Zwakte van de groepen
- ✓ Relatie met andere programmasporen

Kansen

- ✓ Meer gemeenschappelijke thema's oppakken
- ✓ De Dynamopool
- ✓ Meervoudige achterstelling op de tweede lijn brengen
- ✓ Beweging maken

Bedreigingen

- ✓ Criteria van de Vlaamse gemeenschap
- ✓ De financiële verantwoordelijkheid
- ✓ De samenwerking Dynamo-Rimo
- ✓ Terreinbescherming van individuen

Conclusie

We hebben hier de voorbije jaren belangrijke stappen vooruit gezet. De aandacht vanuit het RIMO voor dit spoor is gegroeid. Maar er is nog en hele weg af te leggen. Een volgehouden inspanning is belangrijk.

Wonen

Sterktes

- ✓ Kennis op het vlak van kamerwonen
- ✓ De kennis en ervaring van individuele opbouwwerkers
- ✓ Samenwerkingsverband in Genk
- ✓ Omgang en het organiseren van bewoners

Zwaktes

- ✓ We zetten nog te weinig opbouwwerkers in op dit spoor
- ✓ Te weinig engagement binnen de organisatie
- ✓ We hebben wonen niet echt als prioriteit waar gemaakt

Kansen

- ✓ De bestaande overlegplatforms
- ✓ Benutten van de beschikbare informatie
- ✓ Openheid bij partners
- ✓ Contacten met beleidsverantwoordelijken
- ✓ Innovatieve aanpak
- ✓ Teamverantwoordelijke wonen
- ✓ Opbouwwerkers en buurtwerkers samenbrengen

Bedreigingen

- ✓ Complexe regelgeving op het vlak van huisvesting
- ✓ Relatie met de huisvestingsmaatschappijen

Conclusie

Als we verder willen werken rond wonen zullen we de doelen scherper moeten afbakenen en meer investeren.

Kwaliteit van de eigen werking

Behouden

- ✓ Vrijwilligerswerking
- ✓ RIMO-magazine, extra-net en de nieuwsbrief
- ✓ Systeem van teamverantwoordelijken
- ✓ Communicatie met de partners
- ✓ Contacten met het dagelijks bestuur
- ✓ Duidelijke structuur
- ✓ Teams
- ✓ Internationale uitwisseling

Bereiken

- ✓ Actualisatie extranet
- ✓ Maandelijkse nieuwsbrief
- ✓ Website actualiseren
- ✓ Extranet uitbreiden
- ✓ Het belang van het buurtwerk duidelijk maken aan derden
- ✓ Duidelijke communicatie ook naar deeltijdse krachten
- ✓ Meer aandacht voor vorming
- ✓ Grotere aandacht voor de vrijwilligerswerking
- ✓ Vast vergadermoment
- ✓ Criteria evaluatie verduidelijken
- ✓ Meer hiërarchie
- ✓ Deontologie personeel
- ✓ Mobiele telefonie
- ✓ Evenwicht tussen het sturen en coachen van personeel

Bannen

- ✓ Moeilijk taal gebruik voor de doelgroep
- ✓ Te veel werken in de sfeer van veronderstellingen

Conclusie

De aandacht voor communicatie komt bovendien.

Andere aandachtspunten

Gekleurde armoede

Uit een recente studie i.o.v. de Koning Boudewijn Stichting blijkt dat meer dan de helft van de mensen van Turkse en Marokkaanse herkomst in België leeft onder de armoedegrens. In Limburg manifesteert deze 'gekleurde armoede' zich onder meer duidelijk in wijken als Beringen-Mijn, Kolderbos, Waterschei, Winterslag, Sledderlo, Balendijk-West, Meulenberg en bepaalde wijken in Heusden-Zolder en Maasmechelen.

Ondersteuning basiswerkingen

Er zijn heel wat basiswerkingen rond armoede actief in Limburg. Een goede ondersteuningsstructuur uitbouwen die voor alle basiswerkingen een meerwaarde kan bieden, komt iedereen ten goede. Hierdoor kan armoede op grotere schaal in de kijker geplaatst worden.

Netwerken

Een goede afstemming en samenwerking met partners rond armoede is noodzakelijk om iets te betekenen in de strijd tegen armoede. Krachten bundelen is de boodschap.

Sociale cohesie

Samenhang, contact en verbondenheid staan centraal in het samenleven. Onbekend is onbemind. Deelname van andere culturen aan activiteiten van elkaar kan hierin een grote rol spelen. Bewoners moeten elkaar kunnen ontmoeten, ervaringen met elkaar kunnen delen en van elkaar leren. Mensen aanspreken op hun talenten en hun positieve punten, brengt mensen bij elkaar in een positieve, creatieve sfeer.

Een uitdaging hierbij is ook de vereenzaming van ouderen. Heel wat ouderen kennen hun buurt niet meer, kennen de mensen niet meer. Een goede werking dient ook hier aandacht voor te hebben. Maar ook heel wat gezinnen in armoede leven geïsoleerd van de rest.

Kiezen voor de meest achtergestelden

Vaak is het aanbod van een vereniging, organisatie of gemeentebestuur voornamelijk gericht op de middenklasse. Het is onze taak om te kiezen voor de meest achtergestelde en ons aanbod zo in te richten dat zij hierin ook een plaats krijgen. Belangrijk hierbij blijft dat we hen betrekken, dat we hen perspectief bieden en dat we hen ondersteunen.

Ook heel wat minderheden ervaren achterstelling, zowel territoriaal als categoriaal (bv. woonwagenbewoners).

We moeten op zoek gaan naar mensen in achterstelling. Vaak zijn zij in het gewone straatleven onzichtbaar.

Het verhaal van mensen in achterstelling moet naar buiten gebracht worden. Vaak wordt het nog doodgezwegen en gedaan alsof armoede niet bestaat.

Werken aan sociale rechtvaardigheid

Heel wat mensen leven in probleemsituaties. Zo leven er nog steeds heel wat mensen in erbarmelijke huizen en zijn de wachtlijsten voor een sociale woning ellenlang. Wonen zou een prioriteit moeten zijn, want volgens de auteurs van het vijftiende jaarboek rond armoede komt armoede en sociale uitsluiting nergens pijnlijker aan de oppervlakte dan op de woningmarkt.

Het aantal gezinnen met financiële armoede blijft stijgen. Hier moeten we zeker rekening mee houden. We moeten structureel iets proberen te veranderen, de handen in elkaar slaan en er samen voor gaan. De 10 grondrechten kunnen een leidraad vormen bij de opstart van een project. In de verkenningsfase kan de opbouwwerker op zoek gaan naar die groepen waarvan niet alle grondrechten ingevuld worden. Indien mogelijk kunnen deze groepen doorverwezen worden naar organisaties die daarmee bezig zijn, en hier aanvullend werken. Indien niet, kan hierrond een nieuw project opgestart worden.

Personeelsbeleid RIMO Limburg

Gezien de multiculturele samenleving waarin we leven en gezien de multiculturele buurten waarin we actief zijn, is er nood aan meer personeel van andere nationaliteiten binnen de werking van RIMO Limburg. Op die manier leren we elkaars cultuur kennen en vergemakkelijkt dit ons samenwerken met mensen van andere nationaliteiten.

Projecten moeten realistisch zijn, met een realistische personeelsinzet en realistische tijdsspanne. We mogen geen verwachtingen creëren waarvan we op voorhand weten dat we ze niet kunnen inlossen.

Werken op maat

Werken met mensen in achterstelling is steeds op maat werken. Diensten en organisaties gaan steeds meer centraliseren en uniformiseren waardoor deze mensen nog meer in achterstelling verzeilen. Het is nodig dat wij op maat blijven werken en het tempo van de doelgroep respecteren.

Op het niveau van het bestuur

Op de algemene vergadering van 26 april 2007 werden de 4 strategische doelstellingen van het huidige meerjarenplan overlopen en nagegaan wat de sterktes zijn van RIMO Limburg, de zwaktes en de uitdagingen. De bevindingen vanuit de projecten en het personeel werden verduidelijkt naar de leden van de algemene vergadering.

De algemene vergadering onderschreef de voorgelegde swotanalyse

Het werken aan het thema leefbaarheid en meervoudig achtergestelden werd erg positief beoordeeld. Hierdoor is er een goed zicht op Limburg, kunnen er samenwerkingsverbanden ontstaan en doen we veel ervaring op.

Volgens de algemene vergadering is er te weinig energie gegaan naar het thema wonen. Hier moeten bewust enkele projecten rond gestart worden.

Enkele uitdagingen waar RIMO Limburg verder voor staat zijn het afronden van een project en het innoverend werken in een project. Uitwisseling en samenwerkingsverbanden blijven een aandachtspunt.

SAMENVATTING SWOT-ANALYSE SECTOR **SAMENLEVINGSOPBOUW**

INLEIDING

Deze tekst is een samenvatting van de integrale nota van de SWOT-analyses op sectorniveau.

Deze nota is opgenomen in de bijlagen van het erkenningsdossier van Samenlevingsopbouw Vlaanderen. Het integrale document kan bovendien opgevraagd worden bij onze organisatie.

WERKWIJZE

De plangroep meerjarenplanning heeft tussen oktober en december 2007 een SWOT-analyse uitgevoerd van de volgende zes items en subitems van de externe werking van de sector Samenlevingsopbouw:

1. Sector Samenlevingsopbouw
 2. De sector Samenlevingsopbouw als geheel
 3. Aandacht voor de onderlinge relatie/verhouding tussen de samenleving en de sector
4. Samenleven
5. Wonen:
 6. Private woonmarkt
 7. Link tussen sociale en private huisvestingsmarkt
 8. Energie
 9. Fiscaliteit
 10. Woonlast en huurlast
 11. Sociale huisvesting¹
12. Arbeid en inkomen²:
 13. Arbeidsmarkt
 14. Activeringsbeleid
15. Onderwijs
16. Gezondheid

Voor elk van de zes items werd gezocht naar de sterktes, zwaktes, kansen en bedreigingen. Nadien werden uit dit overzicht algemene conclusies getrokken. Daarbij gaf de plangroep aan welke elementen gewicht in de schaal leggen in functie van de afweging bij het maken van keuzes voor samenwerking in de sector.

Voor alle items wordt hieronder inzicht gegeven in de SWOT-tabel en de conclusies die daaruit getrokken werden.

¹ In samenwerking met het Sectoroverleg wonen. De plangroep neemt de SWOT tabel en matrix met betrekking tot sociale huisvesting integraal over.

² De component 'inkomen' bleef in de analyse achterwege, zodat het hier in feite om een SWOT analyse enkel van het thema 'arbeid' gaat.

CONCLUSIES SWOT-ANALYSE

SECTOR SAMENLEVINGSOPBOUW

SWOT TABEL

Sterktes <ul style="list-style-type: none">- Opdracht, werkwijze en positie sector- Verscheidenheid van/binnen de sector- Nabijheid van de doelgroep- Contacten en netwerken met partners- Expertise en inzet	Kansen <ul style="list-style-type: none">- Doelgroep (creatieve processen opzetten)- Samenwerking (interne samenwerking)- Beleid- Expertise
Zwaktes <ul style="list-style-type: none">- Handicaps- Beperkingen op vlak van projectmatig werken- Meerwaarde en resultaten- Visie en strategie, met als gevolg te versnipperde en te weinig gerichte werking- Onevenwichten organisatiestructuur en -beleid- Zwakke positie en profilering sector	Bedreigingen <ul style="list-style-type: none">- Tijdsgeest (is ons niet gunstig gezind)- Overheid- Doelgroep

Conclusies

- Interne zwaktes op niveau van de sector Samenlevingsopbouw waarop in de toekomst duidelijk geïnvesteerd zal moeten worden om geen eigen nadeel te berokkenen:
- Investeren op visie en strategie
- Investeren op profilering en positie van de sector
- Investeren op aantonen van de meerwaarde en resultaten, met een overheid en tijdsgeest die daar steeds meer op aanstuurt.
- Nadenken over het verfijnen van aanpak en het instrumentarium
- Gerichter omgaan met contacten/partners

Bepaalde tendensen en evoluties binnen de overheid worden gezien als de belangrijkste bedreiging voor de sector Samenlevingsopbouw:

- Nadruk op Public Relations en positieve acties, moeilijk om dingen aan de kaak te stellen, beleid op basis van perceptie
- Vermarkting
- Eigen minister heeft geen visie/beleid naar de sector
- Regiefunctie lokale overheid versterkt
- Verengde visie op participatie

Belangrijke interne sterktes van de sector Samenlevingsopbouw:

- Opdracht, werkwijze en positie sector
- Nabijheid doelgroep
- Expertise en inzet

De plangroep meerjarenplanning zag vooral kansen op vlak van:

- Evolutie naar kenniscentrum
- Externe expertise gebruiken (internationaal, universiteiten)

THEMA: SAMENLEVEN

SWOT TABEL

<p>Sterktes</p> <ul style="list-style-type: none"> - Opdrachten/taakstellingen - Lokale inbedding - Methoden en werkvormen 	<p>Kansen</p> <ol style="list-style-type: none"> 1. Maatschappelijke opdracht 2. Verwachting stakeholders en partners 3. Leren van anderen 4. Legitimiteit sector
<p>Zwaktes</p> <ul style="list-style-type: none"> - Onuitgewerkt werkdomein op meso- en macroniveau - Doelgroepen - Actoren - Organisatiebeleid 	<p>Bedreigingen</p> <ol style="list-style-type: none"> 1. Dominant discours 2. Internationalisering 3. Enge invalshoek stakeholders

Conclusies

De sector beschikt over belangrijke sterktes op dit thema:

- Het is een opdracht/taakstelling voor de sector
- De sector kan putten uit een lokale inbedding vanuit projecten
- Methoden en werkvormen: de sector heeft hierover al heel wat ervaring in huis

Deze sterktes stellen de sector in staat om op belangrijke kansen uit de omgeving in te spelen, zoals:

- Er ligt een maatschappelijke opdracht om een ander/beter antwoord te geven op samenlevingsproblemen dan de rechtse retoriek
- Er bestaat een verwachting bij stakeholders en partners om rond het thema te werken
- Het biedt ook kansen om de legitimiteit van de sector te vergroten.

Maar anderzijds kunnen we er niet om heen dat er één belangrijke zwakte is op dit terrein voor onze sector: dat is het onuitgewerkt werkdomein op meso en macro niveau. Daarmee bedoelen we:

- Geen visie en kader op sectorniveau
- Geen explicitering van de politieke kernopdracht op dit domein
- Geen bovenlokale analyse van samenlevingsproblemen
- Geen strategie
- Geen werkmodel om rond samenlevingsproblemen te werken
- Geen indicatoren en meetinstrumenten om onze resultaten aan te tonen

Vanuit onze sterktes kunnen we ingaan tegen de bedreiging die uitgaat van het dominant discours dat rechts en behoudsgezind is. Maar we moeten er zeker ook rekening mee houden dat we hier met een onuitgewerkt werkdomein toch beduidend zwakker staan.

THEMA: WONEN

SWOT TABEL

<p>Sterktes</p> <ul style="list-style-type: none"> - Expertise - Uitgebouwde praktijk 	<p>Kansen</p> <ul style="list-style-type: none"> - Doelgroep - Thema's op verschillende agenda's - Partners en draagvlak - Praktijkevolutie - Steun
<p>Zwaktes</p> <ul style="list-style-type: none"> - Plaats en identiteit sector - Leemtes praktijk - Moeilijke mobilisatie doelgroepen - Middelen 	<p>Bedreigingen</p> <ul style="list-style-type: none"> - Andere doelgroepen op de voorgrond - Onderlinge concurrentie binnen doelgroep - Versnipperd en zwak beleid - Schuldmodel - Doelgroep divers - Verhuurders moeilijk bereikbaar

Conclusies

- Wonen is een maatschappelijk actueel thema, waarop we kunnen inspelen vanuit onze expertise en uitgebouwde praktijk. Het versnipperd en zwak beleid staat daar wel als een belangrijke bedreiging tegenover.
- Er ligt een opdracht voor de sector in het duidelijk bepalen wat we willen bereiken. Dat heeft te maken met visie en strategie, o.m. op vlak van doelgroep en allianties en een focus op het recht op wonen.
- De conclusies uit de SWOT analyses voor sociale en private huisvesting zijn opvallend gelijklopend. We moeten in de sector streven naar een koppeling van de werking rond private en sociale huisvesting. De focus op het recht op wonen betekent dat beide sporen verder uitgewerkt moeten worden.
- We moeten onze praktijk meer toepassen op wat we willen bereiken. Zo kunnen we tegemoet komen aan onze zwaktes en inspelen op de bedreigingen. (Bv. om te wegen op het versnipperd beleid zullen we de leemtes in de praktijk moeten wegwerken.)
- Moeilijke mobilisatie van doelgroepen: we moeten deze zwakte ombuigen naar een sterkte.
- Duidelijke strategie bepalen voor beleidsbeïnvloeding
- Ingaan op de bedreiging van onderlinge concurrentie door meer verbindend te werken
- Defensief opstellen door aandacht te vragen voor zwakke groepen.
- Door een solidariteitsverhaal uit te bouwen ingaan tegen het individueel schuldmodel, dat terug sterker gehanteerd wordt.

Sociale huisvesting

Het Sectoroverleg Wonen heeft een SWOT analyse gemaakt voor sociale huisvesting. Daarin kwamen de volgende vier clusters systematisch aan bod:

- ✓ Doelgroepen
- ✓ Inhoud
- ✓ Doelmatigheid
- ✓ Participatievormen

Conclusies

De belangrijkste conclusies voor elk van deze clusters zijn:

Doelgroepen:

- Aandacht voor de meest zwakke groepen en etnisch-culturele minderheden (diversiteit), zowel wat betreft hun belangen (problematieken) als wat betreft participatiemethodieken om deze groepen te bereiken en met hen te werken. De methodieken die momenteel klassiek gehanteerd worden in het opbouwwerk volstaan niet.
- Belangrijkste insteek is het recht op wonen.
- Sterke verschuiving in de doelgroep: van een relatief homogene groep met voldoende draagkracht naar een meer diverse groep met minder draagkracht.

Inhoud:

- VIVAS biedt kansen om thema's bij het beleid aanhangig te maken

- Netwerking en samenwerking met VOB, VMSW, VVH
- Meer thema's van onderuit aanbrengen. Thema's zijn in het verleden altijd sterk van bovenaf bepaald geweest.
- Lokale besturen worden een steeds belangrijkere actor in het woonbeleid.

Doelmatigheid:

- Negatieve beeldvorming over sociale huisvesting. De sector moet oppassen om dat beeld niet mee te versterken.
- Meer lobbywerk, strategisch werk = meer plaats innemen in het maatschappelijk en politiek debat en inspelen op de media.

Participatievormen:

- Expertise participatie ontwikkelen
- Spanningsveld tussen vraag van overheid om formele participatie en expertise van de sector op vlak van informele participatie.
- Weinig bereiken van etnisch-culturele minderheden
- Beslissen waarop we inzetten en participatievormen daaraan aanpassen.

ARBEID

SWOT TABEL

<p>Sterktes</p> <ul style="list-style-type: none"> - Eigen praktijkmodel - Eigen benadering - Activeringskanaal 	<p>Kansen</p> <ul style="list-style-type: none"> - Beleidsaandacht en middelen - Veel actoren - Vrijwilligerswerk - Nieuw model (arbeidsmarkt, activeren, competentie management) - Instapmogelijkheden
<p>Zwaktes</p> <ul style="list-style-type: none"> - Niet op politieke agenda - Zwakke legitimatie sector - Geen uitgebouwde visie - Zwakke expertise - Drempel naar bedrijfswereld 	<p>Bedreigingen</p> <ul style="list-style-type: none"> - Evoluties arbeidsmarkt - Benadering werklozen - Tewerkstellingscijfers

Conclusies

- Een belangrijk maatschappelijk thema

- Ook uit de opbouwwerkpraktijk blijkt dat we er niet om heen kunnen
- We hebben in het verleden als sector wel al wat bijgedragen m.b.t. het thema arbeid
- Er liggen kansen voor de sector, o.m. door krachten te bundelen en elkaar te versterken
 - ✓ Een mogelijke rol ligt in een signaal- en toeleidingsfunctie en in het drempelverlagend werken
 - ✓ Anderen activeren en meestappen op het beleidsluik
 - ✓ Er ligt een niche in het sociale luik. Het economische luik wordt voldoende door andere actoren bediend

Maar:

- We staan als sector niet sterk op het thema arbeid. Op het conto van de interne zwaktes staat:
 - ✓ Zwakke legitimatie van de sector
 - ✓ Geen uitgebouwde visie
 - ✓ Zwakke expertise
- Er zijn al veel actoren actief op dit domein
- Het is niet duidelijk wat onze specifiek rol is/kan zijn
- Belangrijke bedreigingen dienen zich aan
- Reëel om in het marginale/secundaire circuit van de arbeidsmarkt terecht te komen

Kortom: De sector zal een duidelijke keuze moeten maken tussen ofwel volop inzetten op arbeid ofwel kiezen voor een signaal- en toeleidingsfunctie en het drempelverlagend werken.

ONDERWIJS

<p>Sterktes</p> <ul style="list-style-type: none"> - Brugfunctie (buurt-ouders-school / kansengroepen-school) - Visie - Goede praktijkvoorbeelden - Expertise en interne ondersteuning - Aansluiting doelgroepen (draagvlak) 	<p>Kansen</p> <ul style="list-style-type: none"> - Goed onderwijssysteem - Stagnerend kansenbeleid - Beleids- en private initiatieven - Samenwerkingskansen
<p>Zwaktes</p> <ul style="list-style-type: none"> - Drempels voor werkers - Gebrek externe ondersteuning - Geen prioritair, boeiend en zichtbaar thema - Onduidelijke finaliteit (buurt of onderwijskansen) 	<p>Bedreigingen</p> <ul style="list-style-type: none"> - Relatie onderwijs en welzijn - Falend onderwijsbeleid - Evolutie onderwijssysteem - Samenwerking weinig rendabel - Zwakke positie onderwijsopbouwwerk

Conclusies

- Onderwijs is voor onze doelgroep een prioritair thema.
- Onderwijs is de plaats waar sociale uitsluiting begint.
- Er staat heel wat opgesomd bij de sterktes, waaruit we dus kunnen putten.
- Op vlak van onderwijsopbouwwerk ligt er zeker een niche voor de sector. We moeten aflijnen wat onderwijsopbouwwerk (in de zin van opbouwwerk rond onderwijs) kan zijn en waar we ons een rol zien spelen.

Maar:

- Het is geen prioritair thema in de sector.
- Er staan heel wat sterktes opgesomd, maar we doen er niets mee.
- Er zijn goede praktijkvoorbeelden, maar deze komen zelden uit de eigen sector.

Opmerkingen:

- Er is een belangrijke link tussen de beleidsdomeinen arbeid en onderwijs
- De plaats van het onderwijsopbouwwerk binnen de sector is niet éénduidig. Er is een standpunt van de sector nodig.

GEZONDHEID

SWOT TABEL

Sterktes <ul style="list-style-type: none">- Duidelijk en werkbaar thema- Sector kan nuttige bijdrage leveren- Samenwerking en netwerking	Kansen <ul style="list-style-type: none">- Vraag van doelgroep en gezondheidsactoren- Thema biedt kansen- Initiatieven en beleidsaandacht- Steun
Zwaktes <ul style="list-style-type: none">- Is dit onze core business?- Nieuw werkdomein + beperkte praktijkervaring	Bedreigingen <ul style="list-style-type: none">- Gevaar positietoewijzing- Het curatieve primeert

Conclusies

- Gezondheid is maatschappelijk gezien een 'hot item'
- Het is een thema waarbij je de link kunt leggen tussen sterke en zwakke groepen.
- Het biedt samenwerkingskansen met het algemeen welzijnswerk (geestelijke gezondheidszorg)
- Gezondheid is een thema dat we nog kunnen exploreren en waarop we innovatief kunnen zijn.

Maar:

- Tegenover de kansen staat de vraag ‘wat moeten we er mee?’
- Willen we werken aan de kern van de zaak of eerder symptoombestrijding? Is dit onze core business? Zijn we dan nog met opbouwwerk bezig?
- Er zijn nog andere thema’s dan gezondheid waarop we als sector innovatief kunnen zijn.
- Weinig animo om rond gezondheid te werken.
- Worden we zo niet te veel in de welzijnshoek gedrukt?
- Is het groepsmatig gezien wel een goed idee om samen te werken met geestelijke gezondheidszorg?

PARTNERS

RIMO Limburg heeft er voor gekozen bij de opmaak van dit meerjarenplan en in het kader van de omgevingsanalyse en de swotanalyse geen expliciete bevraging van de partnerorganisaties in de provincie te doen.

De voorbije jaren hebben we binnen de organisatie immers in dergelijke mate structurele contacten uitgebouwd zodat de inbreng van de partners voldoende gegarandeerd is

Via de samenstelling van de bestuursorganen zijn volgende organisaties/werkvelden nauw betrokken: Sector etnische–culturele minderheden, centra algemeen welzijnswerk, basiseducatie, Maatschappelijk, kwetsbare jongeren, de werknemersorganisaties, OCMW en lokaal bestuur, Onderwijs, Sociale Huisvesting, Dynamo, Opbouwwerk Noord Limburg, Buurtopbouwwerk Meulenberg en de provincie Limburg.

Zowel de algemene vergadering als de raad van bestuur hebben de omgevingsanalyse en de swotanalyse expliciet besproken en aangevuld.

Met verschillende partners hebben we daarnaast structurele contacten ook in het kader van het meerjarenplan.

Met de provincie Limburg en de centra algemeen welzijnswerk zitten we permanent aan tafel voor de opmaak en de actualisatie van de provinciale omgevingsanalyse, waaruit RIMO Limburg daarna kan putten.

Met de sector etnische en culturele minderheden is er regelmatig informeel overleg. RIMO Limburg is daar tevens vertegenwoordigd in de integratieraad.

Met de provincie Limburg is er in het kader van de convenant een driemaandelijks overleg zowel op het niveau van de administratie als het beleidsniveau.

Met Dynamo is er wekelijks overleg.

Met de centra algemeen welzijnswerk, de sector etnisch-culturele minderheden en de provincie Limburg hebben we afspraken gemaakt om gezamenlijk rond woonwagenbewoners te werken.

Verder is RIMO Limburg vertegenwoordigd in heel wat andere partnerorganisaties zoals Basiseducatie, Woonwagenwerk, Maatschappelijk Kwetsbare Jongeren, enz.

Bij verschillende onderdelen van de omgevingsanalyse werden ook specifieke partners betrokken. Zo werden de verschillende adviesraden binnen de provincie Limburg gecontacteerd rond het proces Over-leven en zaten in de verschillende programmagroepen (leefbaarheid, meervoudige achterstelling, wonen) ook diverse partnerorganisaties.

STRATEGISCHE KEUZES

RIMO Limburg opteert er voor om de keuzes van het vorige meerjarenplan 2001 -2008 te continueren.

Deze keuze is ingegeven vanuit een dubbele redenering.

Op de eerste plaats hebben we zeker op het vlak van leefbaarheid en meervoudige achterstelling heel wat ervaring opgedaan. Deze ervaring en de verworven kennis wordt in de provincie zowel door beleidsactoren als door partners en de betrokken doelgroepen steeds meer erkend.

Aan de andere kant leert de omgevingsanalyse en de evaluatie ons dat het werken aan leefbaarheid, het ondersteunen van groepen van maatschappelijk achtergestelden en het aanpakken van de woonsituatie cruciale invalshoeken zijn in het bestrijden van maatschappelijke achterstelling in Limburg.

Deze keuzes betekenen niet dat er geen nieuwe of bijkomende accenten zullen gelegd worden. Integendeel.

Het versterken van de kwaliteit van het veldwerk, de grotere en meer concrete aandacht voor wonen, het meer en beter samenwerken tussen partners op alle niveaus zijn evenveel voorbeelden van nieuwe richtingen en stappen die we willen zetten.

Negatief gezien nopen de beperkte middelen waarover RIMO Limburg beschikt ook tot een beperking van het aantal doelstellingen. We kiezen er als instituut uitdrukkelijk voor een beperkt aantal doelstellingen goed uit te voeren.

LEEFBAARHEID

De feiten

Prof. C. Kesteloot maakte op basis van de gegevens van de Socio-Economische Enquête (2001) een nieuwe Atlas van achtergestelde buurten. Gezien de methodiek vooral gebaseerd is op achterstellings-elementen vanuit een stedelijke context werd tevens een specifieke plattelandsatlas gemaakt. Prof. C. Vandermotten van zijn kant onderzocht dan weer de achterstelling in stadsgewesten en hun achterland. De resultaten van deze onderzoeken maken duidelijk dat achtergestelde buurten sterk kunnen verschillen, maar het gemeenschappelijk kenmerk is de samenhang tussen woonplaats en sociale achterstelling (en omgekeerd). Daarom zijn deze onderzoeken een basisdocument bij de geografische en thematische afbakening van dit werkdomein.

Veel analyses vertrekken wel van een minimum bevolking van 200 inwoners.

Atlas achtergestelde buurten (C. Kesteloot - 2001)

De analyse van Prof. C.Kesteloot is gebaseerd op 7 achterstellingindicatoren : Eenpersoonshuishoudens, Arbeiders, Woningen zonder klein comfort, Marokkanen en Turken, Inkomen ,Werkzoekenden,Vaste telefoonaansluiting.

Een buurt wordt als achtergesteld beschouwd als voor minstens 4 indicatoren een drempelwaarde overschreden wordt. Deze werkwijze levert voor Limburg een lijst van 42 buurten. In al deze buurten is er een accumulatie van achterstellingsfactoren. In totaal gaat het over 76.648 inwoners.

Het feit dat het percentage Marokkaanse en Turkse inwoners één van de hoofdfactoren is kan de indruk doen ontstaan dat vreemdelingen per definitie kansarm zijn, maar dan vergeet men de achtergrond van scholing, huisvesting, uitsluiting op de arbeidsmarkt ... Anderzijds zorgt deze benadering ervoor dat achterstelling in buurten met weinig vreemdelingen zoals het platteland weinig of niet in beeld komt. Voor een analyse van het platteland moeten we dus een andere benadering gebruiken.(zie punt 3)

Verder is de link tussen arbeiders en achterstelling zeker niet éénduidig. Er zijn zeker arbeiders die vaster werk hebben dan bedienden en meer verdienen.

Via clusteranalyse werden door prof. Kesteloot combinaties gemaakt van diverse achterstellingsfactoren. Dit levert voor Limburg 3 soorten clusters op.

Het meest voorkomende cluster is typisch Limburgs. Het gaat over een echte arbeidersbuurt met lagere inkomens, hoge werkloosheid en veel Marokkanen en Turken, maar met weinig alleenstaanden. Deze groep komt grotendeels overeen met de ex-mijngemeenten : Genk, Beringen, Maasmechelen, Heusden-Zolder en Houthalen-Helchteren. Een aantal aspecten van de achterstelling zijn buurtoverstijgend : de positie op de arbeidsmarkt, discriminatie... Maar de leefbaarheid van de buurt is een taak voor de wijken zelf : projecten, voorzieningen, de wijze waarop bewoners met elkaar omgaan ... Gezien het hoofdkenmerk vaak de aanwezigheid van migranten is, duiden we deze cluster aan als migrantenbuurt. Meulenberg telt bijvoorbeeld meer dan 20 % Marokkanen en Turken.

Een ander type - de (nieuwe) arbeidersbuurt, gericht op industrie in de omgeving - komt erg verspreid over gans Limburg voor, en is er relatief beter aan toe ten opzichte van de vorige groep op gebied van inkomen. Het zijn uiterlijk geen rijke buurten maar ook geen achterbuurten. Het zijn "normale" wijken met gezinnen met kinderen. De achterstelling is niet zozeer economisch van aard maar het gaat over sociale uitsluiting inzake recht, cultuur, gezondheid , participatie, netwerking... Veel van deze buurten liggen ook in ex-mijngemeenten maar ze tellen meestal slechts enkele % Marokkanen en Turken. Andere buurten van dit type vinden we o.a. rond Tessenderlo, Bilzen, Leopoldsburg, Tongeren en As .

Een laatste type met gematigde achterstelling heeft in sociaal opzicht meer stedelijke kenmerken zoals het hoge aantal werkzoekenden en alleenstaanden (met lage inkomens). In concreto betreft het 1 nieuwe suburbane buurt (Ter Hilst Hasselt) en 1 oude centrale buurt (Pauwengraaf Maasmechelen).

De analyse in het volgende punt gaat nader in op specifieke kenmerken van stedelijke achterstelling.

Dynamische analyse van buurten in moeilijkheden in de Belgische stadsgewesten

(Prof. C.Vandermotten)

De studie van C. Vandermotten wil aanduiden welk specifiek beleid nodig is in de Belgische stedelijke buurten.

In de beschouwde studie omvat het stadsgewest Hasselt-Genk niet alleen beide steden, maar ook uitlopers naar het noorden en het zuiden (Opglabbeek , Zonhoven, Zutendaal, Alken ...)

Evenals in de atlas van C. Kesteloot wordt vertrokken van gegevens per statistische sector, waarbij gezocht wordt naar plaatsen waar een concentratie van problemen voorkomt.

Omwille van de nadruk op de combinatie van factoren, wordt gewerkt met één samenvattende indicator die alle factoren als het ware “optelt”.

Net zoals bij Kesteloot zijn inkomen, migranten, werkloosheid en éénoudergezinnen de hoofdindicatoren, maar de definitie is vaak anders omdat de factoren zelf vaak ook al combinaties zijn van verschillende elementen .

De factor werkloosheid bijvoorbeeld omvat naast het aantal werklozen in de beroepsbevolking ook een score voor de duur van de werkloosheid, de aard van het contract voor de werkenden en de mate waarin er in een huishouden meer vervangingsinkomens zijn.

Er wordt ook een combinatie gemaakt tussen alleenstaanden, eenoudergezinnen en lage opleiding, omdat ervan wordt uitgegaan dat hoog opgeleide alleenstaanden of éénoudergezinnen relatief minder met achterstelling geconfronteerd worden.

De variabele inzake huisvesting is gebaseerd op een beoordeling door de bewoners zelf. Verder zijn er ook gegevens in verwerkt mbt het aantal beschikbare woonvertrekken en de afwezigheid van centrale verwarming.

Bijkomende elementen die C.Vandermotten inbrengt zijn o.a.: gezondheid, opleiding, woning-eigenaars, ...

Het uiteindelijke resultaat is een indeling met één score. De samenvattende indicator maakt het mogelijk een duidelijk lijstje te maken naar graad van moeilijkheden.

Op die manier komen de migrantenbuurten naar voor als gebieden met de hoogste graad van moeilijkheden.

Buurten in “grote moeilijkheden” wijken sterk af m.b.t. inkomen, gezondheid, werkloosheid. Tot deze groep behoren 2 Genkse en 2 Hasseltse wijken: Nieuw Texas Genk (een subsector van Waterschei), Nieuw Driehoeven Genk (subsector van Driehoeven), Ter Hilst Hasselt en Rode Rok Hasselt.

In het cluster “buurten met moeilijkheden” ligt het percentage eigenaarswoningen laag. Gezien de toegang tot sociale huisvesting bepaald wordt door het inkomen, ligt ook deze waarde laag. De Genkse wijken Kolderbos en Termien behoren tot deze groep.

Het type met “matige moeilijkheden” heeft vooral op economisch gebied negatieve waarden met een lager inkomen. De perifere variante heeft daarenboven een lagere woningkwaliteit. Tot dit type behoort de wijk Kempische Poort Hasselt .

Buurten in “lichte moeilijkheden” worden vooral gekenmerkt door een lagere score op gebied van gezondheid en scholing voor de perifere gebieden, terwijl in de stedelijke variant het aantal eigenaars en het aantal alleenstaanden minder gunstige resultaten vertoont.

De buurten die aan dit type beantwoorden zijn: Terheide As, Zwartberg Tuinwijk Noord Genk, Zwartberg Zuid Genk , Stort Hasselt.

Achterstelling platteland

Volgens hetzelfde principe als de Atlas Achtergestelde Buurten werd door C. Kesteloot een analyse uitgevoerd met als weerhouden factoren: opleiding, inkomen, werk in diensten, landbouwers, oude woningen, staat woningen, voorzieningen, bereikbaarheid, toegang tot internet ...

Het resultaat duidt niet zozeer wijken of buurten aan, maar geeft eerder regionale structuren weer. In Limburg gaat het zowel om Noord-Limburg als om Zuid-Limburg en Voeren.

Het aandeel landbouwers weegt nog goed door in de maat van plattelandsachterstelling, maar door een afnemend aantal landbouwbedrijven groeit de impact naar meer algemene achterstellingfactoren zoals lage inkomens en een lage scholingsgraad, slechte huisvesting, zwakke bereikbaarheid en onvoldoende faciliteiten. Zo is voor Limburg de hoge werkloosheid het voornaamste plattelandsprobleem.

In Zuid-Limburg zorgt suburbane groei in lintbebouwing of op verkavelingen buiten de dorpskern - die zelf zijn agrarisch karakter bewaard heeft - voor een relatief achteruitboeren van de oude kernen. De omliggende buurten kunnen wel (actieve) bewoners aantrekken, terwijl de dorpskernen aan aantrekkingskracht verliezen.

Een eerste cluster koppelt scholingselementen aan inkomen, werk in de dienstensector en het beschikken over een internetverbinding. Noord-Limburg en Zuid-Limburg doen het op dit vlak ruim slechter dan de rest van Vlaanderen. Het moet gezegd dat bij deze component ouderdom sterk speelt, en wel op elk gebied: ouderen hebben vaak minder hoge diploma's - zeker de vrouwen. Wanneer er veel gepensioneerd zijn, heeft dat een negatief effect op de inkomensvariabele en ouderen hebben ook minder gauw een internetverbinding in huis. Bijkomend probleem in deze regio's is dat door processen van "braindrain" de opgeleide bevolking hier weggetrokken is en zich elders, dicht bij de grote pendelsteden is gaan vestigen. Lage scholing vormt echt een probleem van het platteland.

Een tweede cluster is vooral toegespitst op oude woningen en woningen in slechte staat, voorzieningsniveau en bereikbaarheid. Ook deze indicator wijst om een grotere achterstand in de dorpskern ten opzichte van de alom verspreide bewoning.

Een derde cluster brengt werkzoekenden in beeld, gekoppeld aan de gezondheidsindex. Het blijkt immers dat in streken waar veel mensen zich minder gezond verklaren, de werkloosheidsgraad hoger ligt. Limburg in zijn geheel komt als pendelstreek negatief in beeld.

Woonwagenterreinen

Niet iedereen die onder de benaming "woonwagenbewoner" valt, woont ook effectief in een woonwagen. Ook al wonen ze in huizen (omdat er geen staanplaatsen zijn) ze blijven staan op hun eigenheid. De grootste groep noemt zich Voyageurs. Het zijn vaak autochtonen die afstammen van vroegere leurders, ophalers van oud ijzer... In Limburg zijn er een 1000-tal Voyageurs, waarvan 200 effectief in een woonwagen of caravan wonen. Een tweede groep zijn Roma-zigeuners uit Oost-Europa. Zeker in Limburg leiden ze geen rondtrekkend bestaan. Hun aantal (als asielzoeker) in Limburg varieert de laatste jaren tussen 100 en 300. De echte trekkers kunnen en mogen geen vaste standplaats hebben. Hun aanwezigheid bestaat gemiddeld uit enkele tientallen gezinnen in Limburg. Tenslotte zijn er nog aanverwante groepen zoals campingbewoners en foorreizigers.

Momenteel zijn er in Limburg 152 standplaatsen, verdeeld over 8 gemeenten, waarvan Genk met 46 standplaatsen de grootste is.

Gezien er meer woonwagenbewoners zijn dan plaatsen, kan een aantal niet anders dan “illegaal” hier verblijven (op een niet erkend terrein of boventallig op een erkend terrein). Anderen kiezen noodgedwongen voor een huis. Tegen 2010 zou in Limburg het tekort aan staanplaatsen moeten ingevuld zijn. Er wordt ook gezocht naar plaatsen om een doortrekkersterrein in te richten. Naast de woonproblematiek worden ze ook geconfronteerd met problemen inzake werk en opleiding. Minder dan de helft is economisch actief, in veel gevallen niet-officieel. Voor een meerderheid is een vervangingsinkomen het hoofdkomen.

Onze aanpak

Het Limburgs opbouwwerk heeft een lange traditie in het werken aan leefbare wijken/dorpen.

De leefbaarheidproblematiek is in Limburg ontstaan door de verloedering van de arbeiderscités in de mijnstreek enerzijds en de bouw van nieuwe sociale woonwijken vanaf de jaren zestig anderzijds. Reeds in de jaren zeventig ontstond buurtopbouwwerk in Genk en Houthalen.

Voorals in Zuid-Limburg situeert zich de problematiek van de semi-plattelandsgemeenten met kleine dorpskernen waar de veroudering snel toeneemt, het voorzieningenniveau daalt en de bestuurlijke slagkracht eerder beperkt is. Streekontwikkeling Zuid-Limburg heeft als instelling voor maatschappelijk opbouwwerk vanaf de jaren zeventig hier aandacht voor gevraagd. Ook in Noord-Limburg en het Maasland situeren zich een beperkt aantal gemeenten met een soortgelijke problematiek.

Op dit ogenblik geven zowel objectieve parameters (o.a. Kesteloot-atlas) als het aanvoelen van vele betrokkenen aan dat in Limburg minstens 40 locaties kunnen omschreven worden als gebieden met meerdere en cumulatieve achterstandsfactoren.

Veel van deze gebieden situeren zich op de oost-west-as in Limburg.

Leefbaarheid heeft te maken met verschillende facetten: woningen en woonomgeving, ruimtelijke kwaliteit, sociale samenhang, veiligheid, concentratie van risico's en achterstandskenmerken, voorzieningenniveau,...

De aanpak kan bijgevolg niet anders dan divers zijn.

RIMO Limburg heeft ter voorbereiding van het meerjarenplan in 2006 de opgedane ervaringen gebundeld en geëvalueerd.

Op basis van dit proces werden volgende nieuwe uitdagingen voor het maatschappelijk opbouwwerk geformuleerd:

- ✓ Het opbouwwerk moet het beste uit mensen halen. Cruciaal daarin is de competentiebenadering en het collectief leren.
- ✓ Het opbouwwerk moet het intercultureel samenleven bevorderen. Allochtonen zijn actieve partners in de wijk.
- ✓ De socio-economische aspecten van leefbaarheid mogen niet langer onderbelicht blijven. Werk, ondernemerschap en wonen zijn krachtige hefboomen voor leefbare wijken. Ook de potenties van buurtdiensten moeten aangeboord worden.
- ✓ De vorming en het empoweren van actieve sociale huurders is belangrijk.
- ✓ We moeten werken aan een positieve beeldvorming
- ✓ We moeten beleidsgericht werken

Werken aan leefbaarheid kan alleen maar als cruciale actoren op hetzelfde spoor zitten. Bewoners, lokale overheden en sociale professionals zijn de belangrijke spelers als het over leefbaarheid gaat. Betrokkenheid van bewoners is dé belangrijkste voorwaarde om de sociale capaciteit te verhogen. Ook maatschappelijk kwetsbare bewoners moeten betrokken worden. Sociale professionals kunnen deze kwetsbare groepen ondersteunen en hen stimuleren tot het opnemen van verantwoordelijkheid.

Daarnaast is het van belang dat de gemeente en het OCMW een bestuurlijk kader ontwikkelen waarin de verschillende actoren een plaats krijgen.

Ook sociale huisvestingsmaatschappijen kunnen een belangrijke bijdrage leveren door hun sociale rol goed op te nemen. Politie en justitie schakelen zich best in in het samenspel met de andere actoren. Onderwijs is een belangrijke hefboom tegen sociale uitsluiting.

Het werken aan leefbaarheid willen we aanpakken door aan te sluiten op de informele, vrijwillige sociale krachten die er reeds aanwezig zijn. Door de capaciteiten van de bewoners te erkennen en te ontwikkelen en door ze te verbinden met de middelen van overheden en van instanties uit sociale, economische en andere sectoren, ontstaat duurzame sociale capaciteit.

Uit de analyse o.l.v. prof. dr. Johan Deklerck (KU Leuven) van het opbouwproject in de Waterstraat in Beringen (2003-2007) onthouden we dat de kans op succes bij ernstige leefbaarheidproblemen groter wordt naarmate de aanpak meer integraal is, positief gericht en een sterk procesmatig karakter vertoont. De preventiepiramide is een goed instrument om de integraliteit en positieve gerichtheid van projecten te screenen en te oriënteren. Niet enkel een kordate probleemaanpak is nodig, maar ook het werken aan de verbetering van het algemeen leefklimaat.

Het belang van de proceskwaliteit mag hierbij niet onderschat worden: de kwaliteit van het proces bepaalt immers de kwaliteit van het product. Incidenten kunnen in een wijk emotionele en existentiële pijnervaringen teweeg brengen, die leiden tot (collectieve) boosheid, angst, agressie, ergernis of onveiligheidsgevoelens. Zij kunnen de projectplanning van de opbouwwerker in de weg staan. Hoe sterker deze ervaringen zijn, hoe meer tijd ze vragen. Zij komen in beweging door ontmoeting met de ander, door het ontstaan van 'resonantie'. Deze ontmoeting is daarom ook een doel op zich. Een te sterke resultaatsdruk kan de proceskwaliteit in de weg staan.

MEERVOUDIGE ACHTERSTELLING

De feiten

Mediaan inkomen

Omdat hoge inkomens het gemiddelde sterk beïnvloeden, werken we hier met gegevens over het mediaan inkomen, dat rekening houdt met het aantal betrokkenen. Het mediaan inkomen in Limburg bedraagt 18.943 Euro. Dat wil zeggen dat de helft van de gezinnen met minder moet toe komen. De Limburgse mediaan ligt zo'n 900 Euro lager dan het resultaat voor Vlaams-Brabant (hoogste binnen Vlaanderen).

Aan de "onderkant" van de mediaan zit een combinatie van plattelandsgemeenten en ex-mijngemeenten met Genk (€ 16.851), Maasmechelen (€ 17.326) en St-Truiden (€ 17.342) als uitschieters. Ook Voeren en Nieuwerkerken zitten onder de € 18.000.

Leefloners

Sinds de invoering in 2002 van de regeling m.b.t. het leefloon is het aantal leefloners in Limburg afgenomen met 9 %. In het Vlaamse gewest was er een afname met 7 %. Die afname heeft te maken met de uitvoering van diverse tewerkstellingsprogramma's.

In 2005 telde Limburg circa 1500 leefloners, of ongeveer 3 per 1000 inwoners tussen 18 en 64 jaar. Het Vlaams gewest en daarin vooral de grootsteden komen aan een duidelijk hogere ratio rond de 6 per 1000. Binnen Limburg heeft Sint-Truiden relatief de hoogste score met 6.7 per 1000. In absolute aantallen telt Hasselt met circa 200 leefloners het hoogste aantal. Het relatieve aandeel voor Hasselt is 4.4 per 1000. Ook boven de 4 per 1000 zitten: Kinrooi, Maasmechelen, Leopoldsburg, Beringen en LTongeren.

De samenstelling naar geslacht, leeftijd en etniciteit is vrij gelijklopend voor Limburg en het Vlaams gewest. Zo is er de laatste jaren een groeiend aandeel jongeren. In juli 2005 waren 354 Limburgse leefloners jonger dan 25 jaar, dat is circa 23 %. In Vlaanderen is 25 % van de leefloners jonger dan 25 jaar. Uit de verdeling naar geslacht blijkt dat vrouwen in de meerderheid zijn. In Limburg vormen de vrouwen 65 % van het aantal leefloners. In Vlaanderen ligt het aandeel van de vrouwen rond 61 %.

Wat betreft nationaliteit komen we voor Limburg aan 20 % niet-Belgen en voor Vlaanderen aan 29 % niet-Belgen.

Mensen met recht op een verhoogde tegemoetkoming in de ziekteverzekering

Deze groep omvat o.a. weduwen, weduwnaars, gehandicapten, ouderen met een bijkomende uitkering. Ze vormen 8 % van de Limburgse bevolking. Representatief hogere waarden vinden we in Sint-Truiden, Heers, Nieuwerkerken, Halen en Borgloon met telkens een aandeel van 10 % of meer.

Armoede bij allochtonen

Uit een onderzoek van OASeS (Armoede, Sociale Uitsluiting en de Stad) van de Universiteit Antwerpen blijkt dat 55 procent van de allochtonen van Marokkaanse herkomst en 59 procent van de Turkse allochtonen onder de armoederisicogrens leeft - minder dan 777 euro per maand. Voor autochtone Belgen ligt dat cijfer "maar" op 10 procent. Het gemiddeld maandinkomen van die Turkse en Marokkaanse allochtonen ligt tussen 610 en 742 Euro. Een gemiddeld maandinkomen voor personen van Belgische en Europese herkomst ligt rond 1150 Euro. Voor de groep van Italiaanse herkomst ligt dat op 963 euro en van niet-Europese herkomst op 951 Euro. Bij de migranten van Italiaanse herkomst leeft 21 procent in armoede. Mensen van niet-Europese herkomst hebben 1 kans op 2 om in armoede te belanden. Voor alle duidelijkheid: het gaat in dit onderzoek om mensen die de Turkse, Marokkaanse of Italiaanse nationaliteit of herkomst hebben en legaal in België verblijven.

Inkomenscategorieën en gemiddelde inkomens volgens regio van herkomst, België 2001 (gewogen%)						
Herkomst	Inkomenscategorieën (euro's)					Gemiddeld Inkomen (€)
	<=499	500-749	750-999	1000-1499	>=1500	
België	4,06	14,86	24,89	37,62	18,57	1.150,44
Europa	3,70	22,69	20,74	32,75	20,12	1.148,64
Buiten Europa	17,85	21,55	22,05	28,45	10,10	950,72
Turkije	38,70	29,12	28,35	3,83	0,00	609,40
Marokko	25,00	43,75	16,07	7,59	7,59	742,37
Italië	6,90	29,97	33,42	17,24	12,47	963,49
<i>Totale bevolking</i>	<i>5,36</i>	<i>16,44</i>	<i>24,68</i>	<i>35,70</i>	<i>17,81</i>	<i>1.126,12</i>

De tweede en derde generatie hebben het dus even moeilijk of moeilijker dan de eerste generatie. Op die manier ontstaat een blijvende kloof tussen allochtonen en autochtonen. Verder blijkt dat 29 procent van de allochtonen van Turkse herkomst en 38 procent van de allochtonen van Marokkaanse herkomst aangeven dat ze moeilijk tot zeer moeilijk rondkomen. In vergelijking met de hoge armoedecijfers voelen allochtonen zich dus minder snel arm. Armoede wordt er aanvaard.

Geboorten in kansarme gezinnen

Enkel de geboorten in een gezin dat aan minstens 3 van 6 criteria beantwoordt, wordt als kansarm gezin genoteerd. De 6 criteria hebben betrekking op: maandinkomen, arbeidssituatie van de ouders, opleiding van de ouders, huisvesting, ontwikkeling van de kinderen en gezondheid.

Het gaat in deze cijfers om geboorten, niet om het totaal aantal kinderen dat deel uitmaakt van een kansarm gezin. Limburg kwam op die manier in 2004 aan 6.4 % geboorten in een kansarm gezin. Uit de cijfers van Kind en Gezin blijkt ook dat het aandeel van geboortes in kansarme gezinnen in Limburg toeneemt. De drie (samenhangende) factoren die de doorslag geven zijn: opleiding, arbeid, inkomen.

St-Truiden komt met een aandeel van 9.2 % op de eerste plaats, vóór Heusden-Zolder met 17 %. Maar ook Gingelom, Beringen en Leopoldsburg zitten met scores van meer dan 13 % ruim aan het dubbele van het Limburgse gemiddelde.

Verenigingen waar armen het woord nemen

Mensen die in armoede leven, hebben zich in Vlaanderen verzameld in "verenigingen waar armen het woord nemen".

Met deze naam wordt aangegeven dat in deze verenigingen mensen die in armoede leven centraal staan en op alle niveaus het woord nemen ... dus toonaangevend zijn. Belangrijk hierbij is dat vertrokken wordt van een decreet dat erkent dat het noodzakelijk is om mensen die in armoede leven bij het armoedebelief te betrekken.

De werking van de verenigingen vertrekt vanuit de concrete ervaringen van mensen die in armoede leven, om op basis daarvan te komen tot voorstellen van verandering.

In Limburg zijn er momenteel 6 erkende Verenigingen waar armen het woord nemen en hun samenwerkingsverband Dynamo.

Onze aanpak

Dat de kloof tussen arm en rijk groeit, is voor RIMO Limburg een belangrijke drijfveer om meer dan ooit een expliciete keuze te maken voor het werken rond meervoudige achterstelling.

Gekeken vanuit de bril van het referentiekader van het opbouwwerk, zijn er een aantal elementen, waar RIMO Limburg in dit meerjarenplan bijzondere aandacht aan wil besteden.

De agogische kernopdracht speelt bij het werken met meervoudig achtergestelden een belangrijke rol. Werken op maat, op tempo en in tandem van de doelgroep, aan de slag gaan met de krachten van meervoudig achtergestelden maken hiervan deel uit. Deze werkwijze *aux sérieux* nemen betekent dan ook voldoende tijd en ruimte ter beschikking stellen om het proces volwaardige kansen te geven om te groeien. De procesmatige invalshoek wint onder deze impulsen binnen RIMO Limburg dan ook aan kracht.

Voor de politieke kernopdracht ziet RIMO Limburg veel kansen weggelegd in het Lokaal Sociaal Beleid. Dit is hét instrument bij uitstek om participatiekansen voor meervoudig achtergestelden structureel in te bedden bij het beleid. Good practices, hoe minimaal ook, kunnen een belangrijke impuls betekenen voor lokale besturen. RIMO Limburg wil dan ook regionale en lokale ondersteuning bieden aan lokale besturen om stappen in de goede richting te zetten.

De inzet van opbouwwerk rond het thema meervoudige achterstelling speelt zich in Limburg voornamelijk af op twee terreinen, namelijk op het niveau van de verenigingen waar armen het woord nemen en op vlak van allerlei andere initiatieven. Voor de ondersteuning van de verenigingen kiest RIMO Limburg ervoor om dit in eerste instantie en in de mate van het mogelijke te organiseren vanuit de nieuw ontwikkelde innoverende ondersteuningsstructuur, die uitgebouwd is rond het samenwerkingsverband Dynamo en waarvan RIMO Limburg mee aan de basis ligt. Andere initiatieven, die niet passen in het kader van de verenigingen, krijgen vorm in nauw overleg met de doelgroep.

De inbedding van de verschillende projecten rond meervoudige achterstelling in de settings van lokale besturen en lokale sociale actoren vraagt ook extra inspanningen. Een voldoende groot draagvlak creëren voor de projecten is nodig om voldoende garanties te kunnen bieden op resultaat en continuïteit. Ook op bovenlokaal vlak probeert RIMO Limburg samen met sociale actoren beweging te maken rond de problematiek van meervoudige achterstelling om op die manier meer slagkracht te ontwikkelen en de maatschappelijke dialoog aan te wakkeren.

WONEN

De feiten

Huurwoningen

Vlaanderen en Limburg in het bijzonder telt veel huiseigenaars. Meer dan 80 % van de Limburgse huishoudens is eigenaar van een woning. Vooral in Zuid-Limburg ligt het aandeel huurwoningen laag. In Gingelom en Heers ligt het aandeel beneden 10 %. Nieuwerkerken, Borgloon en Wellen vervolledigen het beeld van Haspengouw. Ook Meeuwen-Gruitrode en Opglabbeek zitten met respectievelijk circa 11 % en 12 % aan de onderkant van de rangschikking. Meer dan 25 % huurwoningen zijn er in Genk en Hasselt, maar ook in Leopoldsburg.

Sociale huurhuizen en sociale huurappartementen

In 2006 telde Limburg 17.262 sociale huurders, verdeeld over 62 % huizen en 38 % appartementen en studio's. Van 2000 tot 2006 werd in Limburg vooral geïnvesteerd in appartementen. Het aantal groeide over 5 jaar van 5.195 tot 6.481 met 25 %, dat is ruim meer dan in Vlaanderen waar het aantal sociale huurappartementen steeg met 14 %.

Het bouwen van huurhuizen was minder intensief. Van 2000 tot 2006 groeide in Limburg het woningpatrimonium van 10.631 tot 10.781, een toename met 1%. De gemiddelde stijging in Vlaanderen bedroeg 5 %.

Zowel in Limburg als in Vlaanderen vormt de sociale huurmarkt met circa 5,5 % slechts een klein deel van de huisvestingsmogelijkheden, waarbij dan in Limburg nog het aanbod inzake appartementen en studio's extra laag is.

De laagste scores binnen Limburg vinden we vooral in de Zuid-Limburgse landelijke gemeenten voor wat betreft sociale huurwoningen (met een aandeel van 1 % of minder in Heers, Voeren en Riemst). Qua sociale huurappartementen zijn er heel wat gemeenten zonder enig aanbod: Alken, Meeuwen-Gruitrode, Zonhoven, Lummen, Opglabbeek.

Kandidaat sociale huurders

Eind 2005 stonden 12.003 Limburgers op een wachtlijst voor een sociale woning. Daartegenover staan 17.422 sociale huurwoningen. Voor 100 bestaande woningen - die slechts mondjesmaat vrijkomen gezien sociale huurders toch vrij honkvast zijn omwille van de aan hun inkomen aangepaste huurprijs - staan dus 64 Limburgers te wachten. Vlaanderen telde 58 wachtenden per 100 huurwoningen.

In Limburg is het aantal kandidaten met 3.8 % van het aantal huishoudens iets hoger dan in Vlaanderen waar hun aandeel 3.2 % bedraagt. Deze toestand wordt ook gereflecteerd in de wachtlijsten en wachttijden. Gemiddeld is de wachttijd in Limburg 859 dagen. De gemiddelde wachttijd in Vlaanderen belooft 716 dagen.

Globaal genomen geldt dat in gemeenten met het ruimste aanbod er het grootste aantal kandidaat-huurders zijn. In Genk waar reeds 13.3 % van de huishoudens sociaal gehuisvest is, zijn nog bijna 10 % van de huishoudens kandidaat om een sociale woning te huren. In Maasmechelen en Heusden-Zolder gaat het om circa 6 % van de huishoudens. Opvallend is wel dat in Kortesseme, dat in de top tien staat qua aanbod er weinig vraag is.

4. Woningen zonder comfort

In 2001 waren er nog meer dan 10.000 woningen in Limburg waar minstens één elementair basiscomfort (stromend water, toilet met waterspoeling of badkamer) ontbreekt. Gezien het gaat over bewoonde woningen is deze indicator een duidelijk teken van sociale achterstelling. In Haspengouw vinden we de meeste woningen zonder comfort, zo'n 5 % van het aantal woningen.

Leegstand en verkrotting

Inzake leegstand en verkrotting werden in Limburg 1292 panden geteld. Relatief (0.41 % van de huishoudens) is dat de helft van het Vlaamse cijfer. De toestand in Limburg is dus betrekkelijk goed. Dat zien we ook aan het bouwjaar. In Limburg is meer dan de helft van de woningen gebouwd na 1971.

Wat betreft leegstand en verkrotting is Lommel de uitschieter. Daarna komen Diepenbeek, Borgloon, Gingelom, Tongeren, Halen en Leopoldsburg boven de 0.82 % van Vlaanderen.

Verkopen

Uit de gegevens over verkoopprijzen van huizen en appartementen blijkt ten overvloede dat wonen als grondrecht meer en meer bedreigd wordt. Zowel de prijs van huizen als van appartementen steeg van 2000 tot 2004 met 29 %, dit is meer dan 7,5 % per jaar. Dit is stukken meer dan de stijging van lonen en uitkeringen. En we mogen niet vergeten dat die stijging in feite al tientallen jaren bezig is.

Wie opteert voor bouwgrond en bouwen, kiest noodgedwongen voor kleinere percelen. De gemiddelde oppervlakte van Limburgse bouwgrond is in 4 jaar tijd gedaald van 12 are tot 10 are. De prijs per m² (of per are) nam echter toe met 81 %. In de praktijk is een kleiner perceel bouwgrond in 2004 in vergelijking met een groter perceel in 2000 toch nog 50 % duurder geworden.

Campingwonen

Ondanks het feit dat vast verblijven op een camping sinds 1995 verboden is, zijn er zeker nog gezinnen die permanent op een camping verblijven. De Vlaamse overheid werkte in 1998 een gedoogscenario uit. De bedoeling was dat tegen einde 2005 iedere campingbewoner zou vertrokken zijn. Voor de campingbewoners is het echter niet vanzelfsprekend om een andere, betaalbare huisvesting te vinden.

Om sociale drama's te vermijden, wijzigde de Vlaamse regering op 5 mei 2004 het campingdecreet. Het gedoogbeleid is daarmee uitgebreid. Alle campingbewoners die voor 1 januari 2001 hun domicilie hadden op een camping mogen er blijven wonen tot hen een passende oplossing wordt aangeboden. Om de campingbewoners te ondersteunen bij het zoeken naar een andere huisvesting werden maatregelen genomen omtrent voorrang bij de sociale huisvestingsmaatschappijen, huursubsidie en installatiepremie.

Dak- en thuislozen

Van degenen die in 2005 in begeleiding gingen bij een CAW hadden 174 cliënten helemaal geen onderdak (zwerwers). In totaal noteerden de CAW's voor 434 personen dakloosheid als probleem. Nog 637 cliënten verbleven bij iemand waar ze geen familieband mee hadden en waar ze niet "konden blijven". De opvang bedraagt meestal een paar weken. Het aantal installatiepremies voor daklozen dat per jaar wordt afgeleverd door Limburgse OCMW's is gestegen van 7 in 2002 tot 51 in 2005. De opvangcentra voor daklozen hebben een capaciteit van 0.25 per 1000 inwoners, maar zitten haast altijd vol.

Het gebruik van opvangvoorzieningen bij Limburgse OCMW's wordt geraamd op een 50-tal "cliëntsystemen" (gezinnen), in alle geval meer dan 100 personen dus. Het gaat ook over een duidelijk langere verblijfsduur van gemiddeld meer dan 9 maanden.

Voor de begeleiding van de uitstroom uit opvanghuizen van een CAW wordt vanaf 2007 woonbegeleiding ook in Limburg structureel gesubsidieerd. Er waren al proefprojecten hierover in andere provincies.

Thuisloosheid heeft te maken met een onvoldoende begeleide uitstroom uit de psychiatrie, uit de voorzieningen van het Vlaams Fonds, uit de bijzondere jeugdbijstand en de gevangnissen. Vaak komen mensen, door een gebrek aan vaardigheden om het alleen te redden in onze samenleving, in de thuislozenzorg terecht. Samenwerking tussen instellingen is dus een eerste vereiste naast voldoende opvangplaatsen.

Logements- en kamerbewoners

Kamerwonen is vaak het enige woonalternatief voor alleenstaande mannen met een laag inkomen, maar ook een woonvorm met weinig comfort en nogal wat wantoestanden.

Een eigen telling leert ons dat het kameraanbod in Limburg sedert 1996 is teruggevallen van ruim 1400 naar 800 kamers. Het aantal Limburgse gemeenten met gemeubelde kamers verminderde van 24 naar 12. Het grootste aantal kamers is gelegen in Genk, Hasselt, Maasmechelen, Heusden-Zolder en Houthalen-Helchteren.

De redenen om hun toevlucht te zoeken op een kamer zijn van velerlei aard: echtscheiding, ontslag uit een instelling, schulden, te lange wachttijd voor een sociale woning, hoge huurwaarborgen, betaalbaarheid van huurwoningen. In feite zijn steeds meer mensen op zoek naar een kamer als tijdelijke oplossing.

Onze aanpak

De Vlaamse Wooncode stelt dat iedereen recht heeft op een aangepaste woning, van goede kwaliteit, in een behoorlijke woonomgeving, tegen een betaalbare prijs en met woonzekerheid.

De Vlaamse huisvestingssituatie is de laatste decennia sterk veranderd. Begin jaren '70 waren er nog een 40% huurders, vandaag is het aandeel huurders gedaald tot minder dan 25%. Zowel het federaal als het Vlaamse woonbeleid hebben steeds nadruk gelegd op het verwerven van een eigen woning en dit ook sterk fiscaal aangemoedigd met een jaarlijkse fiscale korting van zowat € 2,5 miljard. Dit is een sterke stimulans om eigendomsverwerving te promoten. Woonzekerheid en een appeltje voor de dorst zijn twee belangrijke argumenten voor de overheid voor deze promotie.

De mensen met een beperkt inkomen komen voor het verwerven van een eigen woning niet in het vizier. Het lage aandeel van sociale huurwoningen en de stijgende huurprijs vertellen ons dat goed en betaalbaar wonen niet voor iedereen is weggelegd. Wonen is een belangrijk aspect in het welzijn van mensen. Als het wonen niet geregeld is, komen de betrokkenen vroeg of laat op andere leefdoelgebieden in de knoei. Moeilijkheden om een woning te vinden hebben ontegensprekelijk een effect op werken, relaties en gezondheid.

In opdracht van de provincie Limburg, en mede ter voorbereiding van het meerjarenplan, heeft RIMO Limburg in 2006 ongeveer 30 basisgroepen bevestigd. Vertrekkende van participatie aan het lokaal sociaal beleid, werd het woord gegeven aan mensen in achterstelling. Aan de hand van deze brede bevestiging formuleerde RIMO Limburg een aantal beleidsaanbevelingen, waarbij ook wonen bovenaan de agenda geplaatst werd. Wonen komt dus duidelijk naar voor als één van de grondrechten waar mensen in een kwetsbare situatie naar verwijzen.

De vraag naar betaalbare en kwalitatieve woningen neemt toe, mede door het aantal stijgende echtscheidingen. Er zijn minder huurwoningen te vinden en de kwaliteit neemt af. Alsmar meer mensen moeten het stellen met een ongezonde, onaangepaste of te dure woning. Alleenstaande moeders met kinderen, mensen met een psychosociale problematiek en jongeren zijn vaak de dupe.

Wonen is tevens één van de zes thema's van de decenniumdoelen 2017. Dit doel stelt onomwonden dat er toename moet zijn van 150.000 goede en betaalbare woningen, waarvan minstens de helft sociale woningen zijn.

RIMO Limburg onderschrijft de decenniumdoelen 2017 en engageert zich om samen met de sector samenlevingsopbouw dit gegeven te blijven aankaarten. Het Vlaamse huisvestingsbeleid - bekeken vanuit de betaalbaarheidsproblematiek van arme mensen - dient aandacht te hebben voor onderstaande aspecten:

- ✓ Huurders versus eigenaars: de huurderpopulatie is sinds de jaren '70 grondig gewijzigd. Eigenaars en huurders verschillen steeds meer van elkaar. Huurders zijn vandaag veel meer mensen uit huishoudens met een laag inkomen en een lagere opleiding dan de eigenaars. Een gewijzigd fiscaal beleid is noodzakelijk.
- ✓ Stijgende huurprijzen: een krimpende huurmarkt heeft een sterk stijgende huurprijs als gevolg. De vraag naar een blokkeren van de huurprijzen is dan ook een logische verzuchting. Een stabilisering van de huurprijzen kan enkel door een forse investering in meer huurwoningen gekoppeld aan een aangepast reguleringskader.
- ✓ Sociaal wonen: de sociale huurmarkt is mee geëvolueerd naar een noodsituatie. Waar begin jaren '90 de sociale huisvesting huishoudens uit zowel de laagste inkomensklassen als de middelste inkomensklassen herbergden, is dit vandaag volledig veranderd. Vandaag moet de sociale huisvesting andere doelgroepen opvangen: langdurige werklozen, mensen met een handicap, daklozen, vluchtelingen en mensen van vreemde herkomst. De sociale huurmarkt groeit lichtjes maar de groeiende vraag en de afname van de private huurmarkt niet kan volgen. De wachtlijst voor sociale woningen blijft aangroeien.
- ✓ Marginale woonvormen : in toenemende mate moeten mensen met een heel laag inkomen zich noodgedwongen vestigen in marginale woonvormen zoals caravans of kamers. Over het aantal heerst er grote onduidelijkheid. Daarbuiten bestaan er nog heel wat vormen van woonvormen die strafrechtelijk vervolgbaar zijn zoals het verhuren van schuren, loodsen en/of matrassenverhuur. Vooral mensen zonder papieren zijn hiervan het slachtoffer.

De strategische keuze voor wonen van RIMO Limburg sluit aan bij deze maatschappelijke evolutie. Deze keuze is erop gericht om de woonomstandigheden van maatschappelijk achtergestelden te verbeteren op 3 domeinen:

✓ *de participatie van huurders in de sociale huisvesting*

Huurders bij een sociale huisvestingsmaatschappij hebben een belangrijk aandeel in handen om het wonen aangenamer te maken. Maar zonder de inzet en inbreng van alle belanghebbenden blijft een goede woonconditie en een aangenaam woonklimaat onbereikbaar. Participatie in de sociale huisvesting is een troef om te werken aan kwalitatief wonen. Het hoort nu eenmaal bij de relatie van de huurder en zijn maatschappij. Het is een kwestie van respectvol en open met elkaar om te gaan, met winst voor beiden.

✓ *de woonsituatie van maatschappelijk achtergestelden op de private huurmarkt*

Er situeren zich huisvestingsproblemen op de privé huurmarkt. Zuid-Limburg kampt met heel wat problemen (o.a. fruitsector, verouderde woningmarkt). Hier kunnen zwakke huurders samengebracht worden die kampen met slechte woonomstandigheden.

✓ *de woon- en leefsituatie van woonwagenbewoners*

Er is een structureel tekort aan terreinen in Limburg. Er is dringend nood aan zo'n 150 standplaatsen om families van voyageurs woonzekerheid te bieden, en de zelforganisatie 'Ons Leven' neemt het streven naar bijkomende plaatsen ter harte. De opbouwwerker die met woonwagenbewoners gaat (samen)werken kan dit feit niet naast zich neerleggen en zal hier mee aan de slag moeten gaan. Het is één van de speerpunten die in deze nota aan bod komt.

De vernoemde items zijn zowel gebaseerd op de resultaten van de bevraging van de Limburgse basisgroepen én de interne RIMO-werkgroep 'wonen'. Eén van de werkgroepleden had gesprekken met uiteenlopende actoren die actief zijn op het leefdomein wonen (sociale en private huisvestingsmaatschappijen, algemeen welzijnswerk, huurderssyndicaat, opbouwwerkers, gemeenten...).

TRANSVERSALE ACCENTEN

Transversale accenten zijn voor RIMO Limburg permanente aandachtspunten die heel de werking moeten doordringen.

De eerste twee transversale acties zien we ook als onze kerntaken.

We werken aan maatschappelijke participatie van achtergestelden

Onze agogische kernopdracht bestaat er in groepen van maatschappelijk achtergestelden te ondersteunen en te versterken om hun rol te spelen en verantwoordelijkheid op te nemen in het verwerven en het gebruiken van hun basisrechten.

Het gaat om het werken aan empowerment, emancipatie en burgerschap.

In iedere projectomschrijving zal aangegeven worden hoe met deze agogische opdracht wordt omgesprongen.

We werken aan beleidsparticipatie van achtergestelden om te komen tot een sociaal en participatief gecorrigeerd beleid

We willen structurele maatregelen, oplossingen en veranderingen uitwerken die de maatschappelijke positie en situatie van maatschappelijk achtergestelden ten goede komen. We willen met andere woorden beleid maken en beleidsmakers ertoe aanzetten het bestaande beleid aan te passen en/of een nieuw beleid te creëren. Zowel de inhoud van het beleid als de wijze waarop het tot stand komt moeten gecorrigeerd worden. We spreken van een sociaal gecorrigeerd beleid wanneer de voorgestelde maatregelen rekening houden met de positie en situatie van maatschappelijk achtergestelden. We spreken van een sociaal en participatief gecorrigeerd beleid wanneer maatschappelijk achtergestelden op hun manier kunnen participeren aan de voorbereiding, uitvoering en evaluatie van deze maatregelen.

In iedere projectomschrijving zal aangegeven worden hoe met deze politieke kernopdracht wordt omgesprongen. Het lokaal sociaal beleid van steden en gemeenten is een belangrijk instrument voor RIMO Limburg om dit waar te maken.

We werken structureel samen met derden

De ervaring leert ons dat alleen een maximale samenwerking blijvende resultaten geeft. Op de verschillende niveaus wil RIMO Limburg de volgende jaren expliciete inspanningen doen om de samenwerking te versterken.

Op het projectniveau zal er voor ieder project via de jaarplanning afzonderlijk aangegeven worden welke samenwerking met wie en op welke manier beoogd wordt.

Er zal ook duidelijk omschreven worden hoe we vanuit het maatschappelijk opbouwwerk de regiefunctie zien.

Op de tweede lijn zullen de samenwerkingsverbanden verstevigd worden. Met een aantal courante partners willen we concrete afspraken inzake samenwerking maken. Dergelijke afspraken kunnen uitmonden in een schriftelijke overeenkomst.

We willen er tevens over waken dat een aantal van deze partners opgenomen worden in de beleidsorganen van RIMO Limburg.

RIMO Limburg wenst actief te participeren aan het Lokaal Sociaal beleid van lokale besturen. We maken daartoe een analyse van de beleidsplannen Lokaal Sociaal Beleid in die gemeenten waar we actief zijn. We profileren ons uitdrukkelijk als partner in het Lokaal Sociaal Beleid. In alle projecten gaan we na hoe we ons verhouden tegenover het Lokaal Sociaal Beleid.

Feso is voor RIMO Limburg het geëigende orgaan om op Vlaams niveau de gebundelde ervaringen op tafel te leggen.

Dit betekent ook dat RIMO Limburg actief zal participeren aan de werking en de besluitvorming binnen Feso. Vertrekpunt daarbij zijn de strategische doelstellingen van RIMO Limburg.

RIMO Limburg wil ook de komende jaren een venster op Europa en de wereld openhouden. De contacten die in en buiten Europa werden opgebouwd zullen onderhouden worden.

Ervaringsuitwisseling met nieuwe partners in andere landen behoort tot de mogelijkheden.

We verstevigen het samenleven van autochtonen en allochtonen

De ervaring van het voorbije meerjarenplan leert ons dat het samenleven tussen groeperingen steeds moeilijker wordt. Het samenleven tussen autochtonen en allochtonen is daar een belangrijke exponent van met zeer specifieke kenmerken.

Daarbij moeten we er nog rekening mee houden dat zowel studies als ervaringen aantonen dat armoede steeds meer gekleurd is.

Voor ieder project binnen iedere strategische doelstelling willen we nagaan hoe het samenleven tussen beide groeperingen kan bevorderd worden.

Voortbouwend op het initiatief “Kleurrijk in de wijk” in het kader van managers van diversiteit, willen we nagaan hoe de opgedane ervaringen en inzichten kunnen toegepast worden in andere projecten en initiatieven. In samenspraak kunnen eventueel projecten ontwikkeld worden waarbij het aspect “gekleurde armoede” het uitgangspunt vormt.

RIMO Limburg zal de integratiesector uitnodigen tot een permanent overleg en samenwerking.

We doen aan methodiekontwikkeling

Innoverend werken betekent ook het zoeken naar nieuwe werkvormen en methodieken in de ruimste zin van het woord.

Binnen alle gekozen strategische doelstellingen willen we de nodige ruimte voorzien om te experimenteren.

UITBREIDINGSVRAAG

De verdeling van de Vlaamse middelen voor de sector samenlevingsopbouw is historisch gegroeid en heeft tot gevolg dat enkele instituten over zo weinig middelen beschikken dat essentiële functies in hun werkgebied niet kunnen gerealiseerd worden. De federatie samenlevingsopbouw (FESO) wil op korte termijn met de Vlaamse Gemeenschap in overleg treden om te bekijken hoe de historische ongelijkheid weggewerkt kan worden.

RIMO Limburg onderschrijft de uitbreidingsvraag van de FESO waarbij bijkomende Vlaamse middelen voor de sector op de eerste plaats ingezet worden voor het versterken van die regionale instituten die op dit ogenblik over een beperkte enveloppe beschikken.

Op de tweede plaats ondersteunt RIMO Limburg de vraag om de omslagfinanciering te verbeteren en op te trekken. De ervaring van de laatste jaren leert ons dat het huidige financieringssysteem een aantal tekorten vertoont die dringend moeten opgelost worden om de kwalitatieve werking van de sector niet in het gedrang te brengen. We vragen een bijsturing ter zake op basis van een evaluatie van het huidige financieringssysteem.

Tenslotte pleit RIMO Limburg om ook FESO direct en mede door de Vlaamse Gemeenschap te financieren. We zijn van oordeel dat de belangenbehartiging zoals gedefinieerd door de sector een wezenlijk onderdeel van de sectorwerking is en in aanmerking komt voor overheidssteun.

We vragen echter dat de Vlaamse Gemeenschap daarnaast ook de nodige middelen vrijmaakt voor de volgende vragen in het kader van de realisatie van het meerjarenplan van RIMO Limburg. Deze vragen zijn onderbouwd door de omgevingsanalyse en regio-specifieke noden die bijkomende inzet van gesubsidieerde opbouwswerkmiddelen verantwoorden.

RIMO Limburg wil de strategische doelstelling “Wonen” in de periode 2009-2015 laten uitgroeien tot een volwaardig onderdeel van de werking. Gezien de vraag en de omvang van de problematieken is het bijna niet haalbaar personeelsinzet weg te halen bij één van de andere strategische doelstellingen.

Een uitbreiding van het reguliere kader dringt zich op.

Voor het onderdeel woonwagengerwerk willen we kunnen beschikken over 1,5 fte. Dit betekent een uitbreiding met één fte. Het opvolgen en ondersteunen van Ons Leven, het contact houden met bewoners van een tiental woonwagenterreinen, de contacten met de verschillende partners (integratiediensten, Vroem vzw, lokale besturen), het werken naar de publieke opinie en het opzetten van concrete projecten vereisen dit.

Voor het opzetten van participatieprojecten met sociale huisvestingsmaatschappijen is een voltijdse kracht per huisvestingsmaatschappij absoluut noodzakelijk.

Dit betekent een uitbreiding met 1,2 fte

Voor de twee projecten in de particuliere huisvestingswereld voorzien we ook twee voltijdse krachten. Eén van die twee krachten willen we tewerkstellen via een interne verschuiving.

Dit betekent een uitbreiding met één voltijdse kracht.

Tenslotte willen we de halftijdse teamverantwoordelijke laten uitgroeien tot één voltijdse functie.

De teamverantwoordelijke zal de veldwerkers moeten ondersteunen, de evoluties in Limburg opvolgen en tegelijkertijd volwaardig meewerken in het kader van de Feso-activiteiten rond wonen.

De globale gevraagde uitbreiding aan de Vlaamse Gemeenschap bedraagt bijgevolg 3,7 fte.

Indien de uitbreiding niet (onmiddellijk) met Vlaamse middelen kan gerealiseerd worden wil RIMO Limburg het programma “wonen” toch aanhouden en op een meer bescheiden niveau realiseren.

ORDENINGSKADER

	GRONDRECHTEN	LEEFBAARHEID IN AANDACHTSGEBIEDEN
<i>NIET- THEMASPECIFIEK</i>	Strategische doelstelling 1: De maatschappelijke situatie en positie van meervoudig achtergestelden in Limburg is verbeterd op het vlak van essentiële grondrechten	Strategische doelstelling 2: De leefomgeving en het samenleven zijn verbeterd in territoria gekenmerkt door leefbaarheidproblemen
<i>THEMASPECIFIEK</i>	Strategische doelstelling 3: De woonomstandigheden van maatschappelijk achtergestelden in Limburg zijn verbeterd	

STRATEGISCH PLAN

STRATEGISCHE DOELSTELLINGEN

SD1 De maatschappelijke situatie en positie van meervoudig achtergestelden in Limburg is verbeterd op het vlak van essentiële grondrechten

Externe strategische doelstelling
Niet themaspecifiek en categoriaal opbouwwerk
Programma: meervoudige achterstelling

PROBLEEMSTELLING EN ARGUMENTATIE

In Limburg zijn er een tiental groepen van meervoudig achtergestelden die regelmatig samenkomen. Zes groeperingen zijn aangesloten bij Dynamo, het samenwerkingsverband van “verenigingen waar armen het woord nemen”. Daarnaast zijn er op verschillende plaatsen beginnende groepen. In vergelijking met andere regio’s gaat het hier om een vorm van zelforganisatie met een beperkt draagvlak.

Binnen de projecten van RIMO Limburg (zie de andere strategische doelstellingen) worden daarnaast heel wat meervoudig achtergestelden bereikt.

Het realiseren van de grondrechten van deze doelgroepen vraagt een volgehouden inspanning waarbij zowel het agogisch proces als het beleidsbeïnvloedend werken belangrijk is.

RIMO Limburg kiest voor deze invalshoek omdat:

- ✓ verschillende groepen vragende partij zijn om ondersteuning van RIMO Limburg te krijgen
- ✓ binnen de swotanalyse werd aangegeven dat de samenwerking met en de ondersteuning van deze doelgroepen al heel wat bereikt heeft maar een volgehouden inspanning vergt.
- ✓ de omgevingsanalyse aantoonde dat we nog een hele weg af te leggen hebben om de grondrechten voor deze doelgroepen te realiseren.
- ✓ er binnen het lokaal sociaal beleid een groeiende aandacht is voor meervoudige achterstelling en er zich bijgevolg interessante oplossingsperspectieven aandienen
- ✓ nauwelijks andere “actoren” de groepsmatige ondersteuning van deze doelgroepen op zich nemen.

EFFECTINDICATOREN

De RIMO-inzet met betrekking tot meervoudige achterstelling heeft tot effect dat:

1. de problematiek van meervoudige achterstelling meer aandacht krijgt bij beleidsverantwoordelijken en welzijnswerkers in de provincie Limburg
2. er concrete realisaties zijn waardoor de maatschappelijke positie van meervoudig achtergestelden in Limburg is verbeterd
3. RIMO Limburg is bekend bij de verenigingen waar armen het woord nemen

OPERATIONELE DOELSTELLINGEN

OD1 Meervoudig achtergestelden in Limburg zijn op lokaal en bovenlokaal vlak verenigd

Indicatoren

- ✓ RIMO Limburg ondersteunt groepen meervoudig achtergestelden.
- ✓ Er is een overleg tussen de groepen op bovenlokaal vlak en ondersteund door RIMO Limburg.

OD2 Beleidsmakers en het brede publiek hebben meer inzicht in en begrip voor de problematiek van meervoudige achterstelling

Indicatoren

- ✓ Er is overleg tussen beleidsmakers en (groepen van) meervoudig achtergestelden.
- ✓ Er zijn publicaties in algemene en gespecialiseerde pers.

OD3 Groepen van meervoudig achtergestelden beïnvloeden het beleid met het oog op structurele verbeteringen van hun maatschappelijke positie en situatie

Indicatoren

- ✓ We werken vanuit de groepen meervoudig achtergestelden aan concrete beleidsdossiers.
- ✓ Doelgroepleden worden in de mate van het mogelijke betrokken bij beleidscontacten.
- ✓ Er zijn structurele samenwerkingsverbanden tussen groepen meervoudige achtergestelden en het beleid (in het kader van het lokaal sociaal beleid).

OD4 Meervoudig achtergestelden zijn individueel en in groep in staat om op te komen voor hun grondrechten en volwaardig deel te nemen aan het maatschappelijk leven

Indicatoren

- ✓ Meervoudig achtergestelden nemen het woord.
- ✓ Meervoudig achtergestelden hebben meer sociale vaardigheden om deel te nemen aan het maatschappelijk leven.
- ✓ Meervoudig achtergestelden zijn in staat om zelf noden en voorstellen te verwoorden.

STRATEGISCHE ACTIES

Om de strategische doelstelling en de operationele doelstellingen waar te maken onderneemt RIMO Limburg volgende strategische acties:

Eerste lijn

- ✓ RIMO Limburg ondersteunt minstens 5 groepen meervoudig achtergestelden (OD1)
- ✓ Met iedere groep zijn er minstens 10 activiteiten per jaar.(OD1)
- ✓ Er zijn minstens twee activiteiten per jaar waaraan alle groepen kunnen deelnemen. (OD1)
- ✓ Projecten in 2009:
 - SOMA, Maasmechelen (OD 1,2,3,4)
 - Onder Ons, St-Truiden (OD 1,2,3,4)
 - Achterstelling, Lummen (OD 1,2,3,4)
 - De Brug, Hasselt (OD 1,2,3,4)
 - Achterstelling, Leopoldsburg (OD 2,3)
 - Dynamo (OD 1,2,3,4)
 - De Draaischijf, Beringen (OD 1,2,3,4)
 - Inspraakkanalen, Maasmechelen (OD 1,2,3,4)

Tweede lijn

- ✓ Er is regelmatig intern overleg binnen RIMO Limburg over meervoudige achterstelling in Limburg. (OD1-OD2- OD3-OD4)
- ✓ Er is regelmatig vorming voor personeelsleden en doelgroepleden.
- ✓ RIMO Limburg spoort actief nieuwe groepen meervoudig achtergestelden op.
- ✓ Er is een halfjaarlijks overleg tussen de groepen op bovenlokaal vlak en ondersteund door RIMO Limburg. (OD1)
- ✓ We ontwikkelen samen met derden een ondersteuningsstructuur voor de verenigingen waar armen het woord nemen. (OD 1 – OD4)
- ✓ We ontwikkelen een basispakket voor startende groepen. (OD1)
- ✓ We trachten - via overleg met de sector etnische en culturele minderheden - allochtonen meervoudige achtergestelden te bereiken en te betrekken. (OD1)
- ✓ Er is een afsprakennota tussen RIMO Limburg en iedere “vereniging waar armen het woord nemen”. (OD1)
- ✓ RIMO Limburg volgt de ontwikkeling binnen de armoedesector op. (OD1)
- ✓ We organiseren in de periode 2009-2015 minstens twee inleefweekends voor politici. (OD2)
- ✓ We organiseren een mediatraining voor groepen van meervoudig achtergestelden. (OD2 – OD4)
- ✓ We organiseren een steungroep in Limburg voor de “verenigingen waar armen het woord nemen”. (OD2 – OD3)
- ✓ In RIMO Magazine is er regelmatig aandacht voor meervoudige achterstelling.(OD2)
- ✓ RIMO Limburg signaleert regelmatig meervoudige achterstelling. (OD2)
- ✓ We volgen de publicaties en vormingsmomenten op het gebied van meervoudige achterstelling op. (OD2)
- ✓ We werken ieder jaar mee aan de werelddag van verzet tegen extreme armoede. (OD3)
- ✓ We ondersteunen het overleg tussen Dynamo en de gemeenschappelijke werking van de OCMW's in Limburg.(OD3)

- ✓ We volgen - vooral daar waar groepen armen zich manifesteren - het lokaal sociaal beleid op. (OD3)
- ✓ Samen met groepen meervoudig achtergestelden en in opdracht van de provincie Limburg maken we voor iedere gemeente in Limburg een "Gidsje Over-Leven". (OD4)
- ✓ RIMO Limburg is bereid een ervaringsdeskundige tewerk te stellen indien de Vlaamse Gemeenschap daartoe de nodige middelen voorziet.

PERSONEELSINZET

Huidige personeelsinzet (30 juni 2008)

1 voltijdse teamverantwoordelijke

3,5 opbouwwerkers - decreet maatschappelijk opbouwwerk.

2,8 opbouwwerkers - andere bronnen

20 % van de administratieve inzet

Gewenste personeelsinzet

Minimaal behoud van huidige inzet. Uitbreiding afhankelijk van afspraken met lokale besturen.

Verantwoording

RIMO Limburg wenst op deze strategische doelstelling een uitbreiding van de middelen te realiseren via de inbreng van lokale besturen en derden (o.a. decreet armoede).

SD2 De leefomgeving en het samenleven zijn verbeterd in territoria gekenmerkt door leefbaarheidsproblemen

Externe strategische doelstelling

Niet themaspecifiek en territoriaal opbouwwerk

Programma leefbaarheid

PROBLEEMSTELLING EN ARGUMENTATIE

Zowel wetenschappelijk onderzoek als onze eigen ervaring wijzen uit dat in Limburg meer dan 40 gebieden kunnen aangeduid worden met een territoriale concentratie van achterstelling. De concentratie uit zich door een veelheid aan achterstellingskenmerken die cumulatief op elkaar ingrijpen. Deze concentraties vinden we vooral op de oost-west as in de provincie, nl. de voormalige mijnstreek en aangrenzende gemeenten. Meer verspreid komen we ze ook in de andere regio's tegen, vnl. in sociale woonwijken. Dit gaat gepaard met een negatieve stigmatisering van de betrokken wijken.

In het bijzonder zien we de jongste jaren dat in deze gebieden de sociale cohesie onder druk staat en dat de etnisch-culturele en socio-economische segregatie scherpe vormen aanneemt. Een recente studie van de Universiteit Hasselt toont aan dat de integratie van Turken in Limburg moeizamer verloopt dan die van Marokkanen. Daarom willen we hier extra aandacht aan besteden.

In Zuid Limburg en in mindere mate in het Noorden en het Maasland worden we geconfronteerd met de bijzondere leefbaarheidsproblematiek van kleine dorpskernen op het platteland. Hier staat de leefbaarheid vnl. onder druk door het wegvallen van voorzieningen, vergrijzing, stadsvlucht van jonge gezinnen en het uiteenvallen van traditionele sociale netwerken

RIMO Limburg kiest voor deze invalshoek omdat:

- ✓ De analyses aangeven dat deze territoriale achterstelling een belangrijk gegeven in onze provincie is
- ✓ we te maken hebben met een veelheid en cumulatie van achterstellingfactoren
- ✓ we overtuigd zijn dat we hierop met de methodiek van het opbouwwerk een degelijk antwoord kunnen geven
- ✓ we opteren voor continuïteit, verdieping en vernieuwing binnen de werking
- ✓ we terzake heel wat ervaring en expertise hebben opgebouwd
- ✓ die ervaring ook door de verschillende actoren erkend wordt
- ✓ er voldoende aansluiting is bij de prioriteiten van de Vlaamse Gemeenschap.

EFFECTINDICATOREN

1. De aandacht van beleidsverantwoordelijken voor territoria met leefbaarheidsproblemen groeit.
2. In de territoria waar RIMO Limburg actief is, is er een merkbare verbetering op het vlak van leefbaarheid en samenleven.

OPERATIONELE DOELSTELLINGEN

OD1 Het samenleven in diversiteit is versterkt

Indicatoren

- ✓ In ieder gebied waar we werken, zijn er ontmoetingsinitiatieven die ‘bonding’ van kansarme groepen stimuleren én ‘bridging’ initiatieven die etnisch-culturele, intergenerationele en socio-economische barrières overbruggen.
- ✓ In ieder gebied met een relevante aanwezigheid van bewoners van Turkse origine heeft de opbouwwerker bijzondere aandacht voor het betrekken van deze doelgroep.
- ✓ RIMO zet minstens 5 medewerkers van allochtone origine in. Deze medewerkers helpen het begrip voor culturele gevoeligheden binnen de organisatie te verhogen.

OD2 De capaciteiten en talenten van bewoners worden aangesproken en verder ontwikkeld

Indicatoren

- ✓ Er is een inventaris van bijzondere bewonerstalenten.
- ✓ De bewoners nemen verantwoordelijkheid op in lokale projecten.
- ✓ De bewoners nemen deel aan vormingsinitiatieven.

OD3 Problemen die de leefbaarheid bedreigen, zijn aangepakt

Indicatoren

- ✓ In ieder gebied waar we werken is er een objectieve probleemanalyse en een analyse van de bewonersbeleving.
- ✓ Er is in samenspraak met bewoners een actieplan opgesteld om de leefbaarheid te verbeteren.

OD4 De beeldvorming bij de publieke opinie over de gebieden waar we werken is verbeterd

Indicatoren

- ✓ Lokale en bovenlokale initiatieven ondersteund door RIMO Limburg komen regelmatig in de pers.

OD5 Lokale besturen doen – o.m. via het lokaal sociaal beleid – meer inspanningen om de leefbaarheid van achtergestelde territoria te verbeteren.

Indicatoren

- ✓ We hebben zicht op de beleidsplannen van de gebieden waar we werken en hun implicaties op achtergestelde territoria.
- ✓ Er zijn beleidsmaatregelen om de leefbaarheid en het samenleven in de betrokken gebieden te bevorderen.

STRATEGISCHE ACTIES

Om de strategische doelstelling en de operationele doelstellingen waar te maken onderneemt RIMO Limburg volgende strategische acties:

Eerste lijn

- ✓ Projecten 2009 (OD 1, 2, 3, 4, 5)
 - Beringen: Wijerdijk
 - Beringen: Steenveld
 - Beringen: Posthoornwijk
 - Beringen: Tuinwijk
 - Beringen: kleurrijk in de wijk (OD1)
 - Bilzen: Broekem
 - Bilzen: Aan de slag
 - Houthalen: Houthalen-Oost
 - Houthalen: Meulenberg
 - Houthalen: De standaard
 - Genk: Waterschei
 - Genk: Termien
 - Genk: Kolderbos
 - Genk: Winterslag
 - Genk: Kleurrijk in de wijk (OD1)
 - Dilsen-Stokkem: Veeweide
 - Borgloon: Bommershoven
 - Peer: Tuinwijk
 - Neerpelt: Het Look
 - Lommel: Balendijk-West
- ✓ In ieder gebied waarin we werken, vinden er per jaar minstens vier ‘bridging’ ontmoetingsinitiatieven plaats. (OD1)
- ✓ We evalueren en continueren het project ‘Kleurrijk in de wijk’ en passen de ervaringen toe in andere projecten. (OD1)
- ✓ We zetten de ABCD-aanpak (Asset Based Community Development) experimenteel in in minstens 3 buurten. (OD2)
- ✓ Het vormingsaanbod voor doelgroepen ligt ter beschikking in de buurthuizen. (OD2)
- ✓ Elk nieuw territoriaal project start met een probleemanalyse en een analyse van de bewonersbeleving. (OD3)
- ✓ Elk project stelt een actieplan op via een participatieve methode, vertrekkend van de prioriteiten die bewoners aangeven en in overleg met het lokaal beleid. (OD3 - OD5)
- ✓ Ieder project van RIMO Limburg komt jaarlijks minstens één keer in de algemene pers. (OD4)

Tweede lijn

- ✓ RIMO Limburg klaart haar rol en positie uit m.b.t. het versterken van de sociaal-economische positie van bewoners in gebieden met een concentratie van achterstellingsfactoren. Meer bepaald gaat het over het recht op arbeid van maatschappelijk kwetsbare bewoners: welke rol zal RIMO Limburg opnemen m.b.t. het uitbouwen van buurtdiensten?

Kunnen we komen tot een systematische samenwerking met andere actoren die actief zijn op het terrein van arbeidsbemiddeling of sociale economie? (OD3)

- ✓ We organiseren minstens twee bovenlokale vormingsinitiatieven voor (trekkersfiguren van) wijk- en dorpscomités. (OD2)
- ✓ We publiceren minstens drie keer per jaar over onze ervaringen in wijken en dorpen. (OD4)
- ✓ We zetten voor opbouwwerkers en buurtwerkers minstens twee vormingsmomenten op rond strategisch handelen en het omgaan met beleidsactoren. (OD3 – OD5)
- ✓ We contacteren de lokale besturen van gemeenten waar zich volgens objectieve criteria achtergestelde territoria bevinden. (OD5)
- ✓ We promoten bij besturen actief het buurtwerk als essentiële basisvoorziening. (OD5)

PERSONEELSINZET

Huidige personeelsinzet (30 juni 2008)

1,5 voltijdse teamverantwoordelijke
4 opbouwwerkers - decreet maatschappelijk opbouwwerk
3,9 opbouwwerkers - andere bronnen
3 buurtwerkers - decreet maatschappelijk opbouwwerk.
2 buurtwerkers - andere bronnen
30 % van de administratieve inzet

Gewenste personeelsinzet

Minimaal behoud van huidige inzet. Uitbreiding afhankelijk van afspraken met lokale besturen.

Verantwoording.

RIMO Limburg wenst op deze strategische doelstelling een uitbreiding van de middelen te realiseren via de inbreng van lokale besturen en derden.

SD3 De woonomstandigheden van maatschappelijk achtergestelden in Limburg zijn verbeterd

Externe strategische doelstelling
Themaspecifiek en doelgericht opbouwwerk
Programma: wonen

PROBLEEMSTELLING EN ARGUMENTATIE

Het recht op een aangepaste woning, van goede kwaliteit in een behoorlijke woonomgeving tegen een betaalbare prijs en met woonzekerheid is een grondrecht dat steeds moeilijker blijkt te realiseren.

Gezien de complexiteit en de omvangrijkheid van de problematiek kiest RIMO Limburg er voor zich op drie woonaspecten toe te leggen:

- ✓ Participatie in de sociale huisvestingssector.
- ✓ Maatschappelijke achterstelling en de private huisvestingsmarkt.
- ✓ Woonwagenterreinen.

RIMO Limburg kiest voor deze woonaspecten omdat:

- ✓ het belang van “wonen” door uiteenlopende partners aangegeven wordt als prioriteit
- ✓ derden die actief zijn op de woningmarkt deze invalshoeken nauwelijks of niet hanteren
- ✓ we opteren voor een verregaande samenwerking op Vlaams niveau en in het kader van FESO.

SAMENWERKINGSVERBAND WONEN

RIMO Limburg engageert zich in het samenwerkingsverband “Wonen” dat binnen de sector Samenlevingsopbouw ontwikkeld wordt en waarvan de acht regionale instituten en Samenlevingsopbouw Vlaanderen deel uitmaken.

Het centrale werkthema voor het samenwerkingsverband is “het verhogen van het recht op wonen voor maatschappelijk kwetsbare groepen” met specifieke aandacht voor de woonzekerheid, de betaalbaarheid, de toegankelijkheid en de woonkwaliteit.

Het thema wonen wordt benaderd vanuit twee subthema's:

- ✓ Private woningmarkt
- ✓ Sociale huisvesting

Telkens wordt voorzien in het realiseren van basiswerk, deskundigheidsbevordering en beleidswerk.

Het samenwerkingsverband wordt in de loop van 2008 verder voorbereid en geconcretiseerd en wordt uitgevoerd binnen het Meerjarenplan 2009-2015.

EFFECTINDICATOREN

- ✓ De RIMO-projecten m.b.t. wonen hebben het effect dat er aan uiteenlopende overlegtafels en binnen verschillende organisaties meer aandacht gegeven wordt aan de woonproblematiek van maatschappelijk achtergestelden.
- ✓ Er zijn (wettelijke & structurele) maatregelen genomen die de woonomstandigheden van maatschappelijk achtergestelden verbeteren. Zowel private huisvestingsactoren (sociale huisvesting, immobiliënmarkt, particuliere verhuurders) als publieke instanties (Vlaamse overheid, provinciebestuur en lokale besturen) zijn hierin betrokken partij.

OPERATIONELE DOELSTELLINGEN

OD1 De participatie van huurders in de sociale huisvestingssector is verbeterd

Indicatoren

- ✓ We hebben een overeenkomst met minstens twee sociale huisvestingsmaatschappijen op het vlak van huurdersparticipatie.
- ✓ We vormen sociale huurders zodat ze inzicht hebben in de sociale huurwetgeving.
- ✓ We ontwikkelen modellen op het vlak van huurdersparticipatie.
- ✓ De informatie van sociale huisvestingsmaatschappijen aan huurders wordt begrijpelijker en transparanter.

OD2 De woonsituatie van maatschappelijk achtergestelden op de private huurmarkt is verbeterd

Indicatoren

- ✓ We hebben een beter zicht op de woonsituatie in één regio.
- ✓ We ontwikkelen concrete projecten met maatschappelijk achtergestelden op de private huurmarkt.
- ✓ We signaleren collectieve huisvestingsproblemen van maatschappelijk achtergestelden op de private huurmarkt en geven een aanzet tot concrete maatregelen.
- ✓ We nemen maatregelen die rechtstreeks ten goede komen aan de situatie en de positie van de maatschappelijk achtergestelden op de private huurmarkt.

OD3 De woon- en leefsituatie van woonwagenbewoners in Limburg is verbeterd

Indicatoren

- ✓ We ondersteunen groepen van woonwagenbewoners.
- ✓ We ondersteunen de dialoog tussen woonwagenbewoners en burgers.
- ✓ We ondersteunen de dialoog tussen woonwagenbewoners en beleidsactoren.
- ✓ We signaleren collectieve problemen van woonwagenbewoners en geven een aanzet tot concrete maatregelen.
- ✓ We nemen maatregelen die rechtstreeks ten goede komen aan de situatie en de positie van woonwagenbewoners in Limburg.

STRATEGISCHE ACTIES

Om de strategische doelstelling en de operationele doelstellingen waar te maken onderneemt RIMO Limburg volgende strategische acties:

Eerste lijn

- ✓ Projecten Woonwagewerk, Limburg. (OD3)
- ✓ Private huisvesting in Zuid-Limburg. (OD2)
- ✓ Participatie in de sociale huisvesting. (OD1)
- ✓ We voeren het project 'ik en mijn sociale huisvestingsmaatschappij' met minstens twee sociale huisvestingsmaatschappijen uit. (OD1)
- ✓ Voor ieder lokaal initiatief organiseren we een stuurgroep met de relevante partners.(OD1)
- ✓ We ontwikkelen een project 'private huurmarkt Zuid-Limburg'.(OD2)
- ✓ We werken op minstens twee locaties in Zuid-Limburg. (OD2)
- ✓ We ontwikkelen het project 'woonwagewerk in Limburg'.(OD3)
- ✓ We ondersteunen de zelforganisatie van woonwagewoners in Limburg.(OD3)

Tweede lijn

- ✓ We ontwikkelen één of meerdere modellen op het vlak van huurderparticipatie. (OD1)
- ✓ We participeren actief op Feso-niveau aan de overleg- en samenwerkingsinitiatieven. (OD1 – OD2)
- ✓ We organiseren overleg met relevante partners. (OD1 – OD2 – OD3)
- ✓ We zetten minstens twee vormingsinitiatieven op voor sociale huurders. (OD1)
- ✓ We werken nauw samen met de sector etnische en culturele minderheden, vzw VROEM en de beide CAW's. (OD3)
- ✓ Er is een experimenteel samenwerkingsverband met het algemeen welzijnswerk en de Provincie Limburg. (OD3)
- ✓ Er wordt met lokale besturen samengewerkt op basis van de inhoud van hun Plan Lokaal Sociaal Beleid. (OD1 – OD2 – OD3)

PERSONEELSINZET

Huidige personeelsinzet

0,5 Voltijdse teamverantwoordelijke

1,3 voltijdse opbouwwerkers.

10 % van de administratieve inzet

Gewenste personeelsinzet

- ✓ 1 voltijdse teamverantwoordelijke – uitbreiding bestaande halftijdse functie tot een voltijdse functie – decreet maatschappelijk opbouwwerk.
- ✓ 1 voltijdse opbouwwerker via interne verschuiving - decreet maatschappelijk opbouwwerk – private huurmarkt
- ✓ 1 voltijdse opbouwwerker - decreet maatschappelijk opbouwwerk - nieuw - private huurmarkt
- ✓ 0,5 voltijdse opbouwwerker - decreet maatschappelijk opbouwwerk - huidige inzet - woonwagewerk

- ✓ 1 voltijdse opbouwwerker - decreet maatschappelijk opbouwwerk - nieuw - woonwagenwerk
- ✓ 0,8 voltijdse opbouwwerker - decreet maatschappelijk opbouwwerk - huidige inzet - participatie sociale huisvestingsmaatschappijen
- ✓ 1,2 voltijdse opbouwwerker - decreet maatschappelijk opbouwwerk - nieuw - participatie sociale huisvestingsmaatschappijen
- ✓ 20% van de administratieve inzet - interne verschuiving.

VERANTWOORDING

RIMO Limburg wil de strategische doelstelling “Wonen” in de periode 2009-2015 laten uitgroeien tot een volwaardig onderdeel van de werking. Gezien de vraag en de omvang van de problematieken is het bijna niet haalbaar personeelsinzet weg te halen bij één van de andere strategische doelstellingen.

Een uitbreiding van het reguliere kader dringt zich op.

Voor het onderdeel woonwagenwerk willen we kunnen beschikken over 1,5 fte. Dit betekent een uitbreiding met één fte. Het opvolgen en ondersteunen van Ons Leven, het contact houden met bewoners van een tiental woonwagenterreinen, de contacten met de verschillende partners (integratiediensten, Vroem vzw, lokale besturen), het werken naar de publieke opinie en het opzetten van concrete projecten vereisen dit.

Voor het opzetten van participatieprojecten met sociale huisvestingsmaatschappijen is een voltijdse kracht per huisvestingsmaatschappij absoluut noodzakelijk.

Dit betekent een uitbreiding met 1,2 fte

Voor de twee projecten in de particuliere huisvestingswereld voorzien we ook twee voltijdse krachten. Eén van die twee krachten willen we tewerkstellen via een interne verschuiving.

Dit betekent een uitbreiding met één voltijdse kracht.

Tenslotte willen we de halftijdse teamverantwoordelijke laten uitgroeien tot één voltijdse functie.

De teamverantwoordelijke zal de veldwerkers moeten ondersteunen, de evoluties in Limburg opvolgen en tegelijkertijd volwaardig meewerken in het kader van de Feso-activiteiten rond wonen.

De globale gevraagde uitbreiding aan de Vlaamse Gemeenschap bedraagt bijgevolg 3,7 fte.

PRIORITEITEN VLAAMSE GEMEENSCHAP

RIMO Limburg wil via haar strategische doelstellingen en de transversale accenten grote aandacht besteden aan de prioriteiten van de Vlaamse Gemeenschap.

DE TERRITORIALE INVALSHOEK EN HET WERKEN AAN LEEFBAARHEID

Historisch gezien is de territoriale invalshoek en het werken aan leefbaarheid altijd al een belangrijk aandachtspunt geweest voor RIMO Limburg. RIMO Limburg is de voorbije jaren niet alleen erg actief geweest op het buurt- en dorpsniveau maar heeft ook getracht de opgedane ervaringen te bundelen en naar buiten te brengen. In 2006 werd de studie “Succesfactoren voor leefbare wijken” gepresenteerd en gepubliceerd. In 2007 bleven we stilstaan bij onze gezamenlijke ervaringen in de Genkse wijken en in 2008 hebben we het proces in de wijk De Posthoorn - Beringen - laten doorlichten door prof. Johan Deklerck van de KU Leuven.

RIMO Limburg heeft in de provincie de erkenning voor deze expertise.

In het meerjarenplan 2009-2015 willen we die expertise verder ontwikkelen en benutten. Vanaf 2009 willen we nagaan hoe we de evaluaties en aanbevelingen van prof. Deklerck kunnen toepassen in de andere projecten. Dit kadert in de zoektocht naar de algemene kwaliteitsverhoging van het veldwerk.

We blijven het wetenschappelijk onderzoek terzake op de voet volgen. Via de studiecél van de provincie Limburg, de bestaande onderzoeksgegevens en de eigen ervaringen en contacten willen we een goed zicht houden op de evoluties in Limburg.

De voorbije jaren is er tevens heel wat aandacht gegaan naar de specifieke situatie van Zuid-Limburg. In Borgloon (Bommershoven-Haren) experimenteren we op dorpsniveau. Onze contacten in Nederland (Stichting Trajekt) kunnen ons heel wat leren over hun aanpak om de levensvatbaarheid van dorpen te versterken.

Sinds de pooling van Opbouwwerk Noord-Limburg vzw gaat een soortgelijke aandacht uit naar de typische omstandigheden in deze regio.

Vanaf 2009 willen we ook actief gaan bezig zijn met woonwageneigenaren en hun verzuchting naar woonwagenterreinen. Dit zal automatisch tot gevolg hebben dat ook de bestaande en toekomstige woonwagenterreinen onze aandacht gaan krijgen.

Een ander belangrijk accent zal de aandacht naar samenwerking zijn. De opgedane ervaring leert ons dat het werken aan leefbaarheidproblemen in wijken en dorpen niet kan zonder verregaande samenwerking met alle mogelijke welwillende actoren. Zowel op de eerste als op de tweede lijn willen we hier investeren.

Binnen het projectmatig werken zijn empowerment en het vertrekken vanuit competenties sleutelwoorden.

Verder willen we naast het projectmatig werken ook aandacht hebben voor het buurtwerk en andere vormen van basisschakels. De praktijk leert ons dat op een beperkt aantal locaties het sociaal weefsel zo zwak is dat permanente ondersteuning nodig is. Het gaat dan over het opnemen van een aantal basisfuncties zoals het ondersteunen van het buurthuis, het mee-organiseren van het wijkfeest en het samenbrengen van allerlei deelgroepen uit de wijk. Lokale besturen en partners zijn dikwijls vragende partij om vooral deze functies waar te maken en op basis daarvan projecten te ontwikkelen.

Tenslotte willen we op het wijk- en dorpsniveau ook meer aandacht hebben voor het samenleven tussen groeperingen, en vooral het samenleven tussen allochtonen en autochtonen.

De integrale strategische doelstelling 2 “De leefomgeving en het samenleven zijn verbeterd in territoria gekenmerkt door leefbaarheidsproblemen” omvat deze prioriteit.

ARMOEDE EN SOCIALE UITSLUITING

Via het huidige meerjarenplan heeft RIMO Limburg heel wat aandacht besteed aan meervoudige achterstelling.

RIMO Limburg heeft een nauwe band met Dynamo, het Limburgse samenwerkingsverband van Verenigingen waar armen het woord nemen. De meeste individuele verenigingen krijgen ondersteuning van RIMO Limburg. RIMO Limburg treedt ook op als werkgever voor een aantal verenigingen.

Daarnaast hebben we enkele projecten (Logementbewoners, Onder Ons Sint-Truiden, ...) ontwikkeld die zich expliciet op deze doelgroepen richten. Dit heeft zich de laatste jaren vertaald in een personeelsverschuiving waarbij steeds meer beroepskrachten ingezet werden op dit luik van de werking.

Beleidsmatig hebben we samen met Dynamo en de Provincie Limburg het overleg met de gemeenschappelijke OCMW op gang getrokken en ondersteund. In alle gemeenten werd een gidsje Over_leven gepubliceerd waarbij zeer concrete informatie voor meervoudig achtergestelden werd ontsloten en ter beschikking gesteld.

10 politici met een bovenlokale uitstraling werden een weekend ondergebracht bij mensen die armoede aan den lijve ondervinden.

RIMO Limburg wil in het meerjarenplan 2009-2015 deze lijn verder trekken.

In het najaar 2007 hebben we - samen met “de verenigingen waar armen het woord nemen” - de nieuwe werkingsstructuur in Limburg uitgetekend. Deze structuur willen we nu alle kansen geven.

De samenwerking met de OCMW's willen we verder zetten. Maar vanaf 2009 moet er tevens een armoedeoverleg tot stand komen waarbij alle belangrijke provinciale actoren elkaar regelmatig ontmoeten.

De provincie Limburg heeft zich geëngageerd om hieraan mee te trekken.

Vanaf eind 2008 zullen we - in opdracht van de provincie Limburg - opnieuw voor alle lokale besturen een nieuwe gids “wegwijzer” uitgeven.

Via lokale en bovenlokale middelen tenslotte willen we de equipe van beroepskrachten verder versterken. We hopen de middelen van het decreet “armoede” te kunnen gebruiken.

De integrale strategische doelstelling 1 “De maatschappelijke situatie en positie van meervoudig achtergestelden in Limburg is verbeterd op het vlak van essentiële grondrechten” omvat deze prioriteit.

PARTICIPATIE AAN LOKAAL SOCIAAL BELEID

De voorbije jaren heeft RIMO Limburg op verschillende wijze meegewerkt aan het Lokaal Sociaal Beleid.

In verschillende gemeenten werd actief geparticipeerd aan het tot stand komen van het beleidsplan. In Maasmechelen, Sint-Truiden, Houthalen, Leopoldsburg en Hasselt waren we verantwoordelijk voor de inbreng van de meest kwetsbare groepen.

In enkele gemeenten zitten we ook in de beleidsgroep die de uitwerking van het beleidsplan verder opvolgt.

RIMO Limburg beschouwt het als een kernopdracht - zie de transversale accenten - om de beleidsparticipatie van de meest kwetsbaren te realiseren.

In ieder project zal vanaf 2009 worden nagegaan hoe we dit op de beste manier kunnen waar maken.

In iedere gemeente waar we actief zijn willen we een goed zicht hebben op het Lokaal Sociaal Beleidsplan en de mogelijke band met de eigen werking.

RIMO Limburg vertrekt daarbij altijd vanuit het samenwerkingsperspectief en erkent de regierol van het lokale bestuur.

Het werken in het kader van het Lokaal Sociaal Beleid is voor RIMO Limburg een transversaal accent.

Binnen de strategische doelstelling 1 “De maatschappelijke situatie en positie van meervoudig achtergestelden in Limburg is verbeterd op het vlak van essentiële grondrechten” heeft de operationele doelstelling 3 “Groepen van meervoudig achtergestelden beïnvloeden het beleid met het oog op structurele verbeteringen van hun maatschappelijke positie en situatie” rechtsreeks betrekking op deze prioriteit.

Binnen strategische doelstelling 2 “De leefomgeving en het samenleven zijn verbeterd in territoria gekenmerkt door leefbaarheidsproblemen” omschrijft operationele doelstelling 7 “We ijveren ervoor - in die gemeenten waar we werken - dat o.a. via het Lokaal Sociaal Beleid meer inspanningen gebeuren door lokale besturen om de leefbaarheid van achtergestelde territoria te verbeteren” deze prioriteit.

Binnen strategische doelstelling 3 zal voor elke operationele doelstelling (en gelijklopend project) de link gelegd worden met de betrokken lokale besturen door rechtstreekse samenwerking. Het aspect “wonen” komt in zo goed als elk Lokaal Sociaal Beleidsplan aan bod. We zullen de woonsituatie van achtergestelden agenderen en optimaal participeren in nieuwe intergemeentelijke initiatieven van lokaal woonbeleid.

DECRETALE OPDRACHTEN

RIMO Limburg zal, zoals vervat in het besluit van de Vlaamse regering van 17 juli 2000, het beleid inzake maatschappelijk opbouwwerk bevorderen.

Op Vlaams niveau zal dit gebeuren in nauw overleg met de andere instituten, Samenlevingsopbouw Vlaanderen en Feso. Op provinciaal vlak werken we op de eerste plaats samen met de provincie Limburg. Met partnerorganisaties wordt nauw overlegd en samengewerkt.

Tenslotte blijft RIMO Limburg lokale besturen benaderen om het buurtwerk en het opbouwwerk te bevorderen en te ondersteunen.

Doorlopend zal er veel aandacht besteed worden aan de voorbereiding, de uitvoering en de afronding van projecten.

Het meerjarenplan 2009-2015 zal ook resulteren in een kwaliteitsverbetering binnen de projecten zelf. Hierover zal systematisch overlegd worden met de betrokkenen en de beleidsorganen. Indien nodig wordt de ondersteuning van derden gevraagd.

De verantwoordelijkheid voor de uitvoering van de projecten ligt op de eerste plaats bij de opbouwwerkers en buurtwerkers zelf. Ze vervullen samen met anderen een sleutelrol. De competenties van individuele personeelsleden zal daarom een permanent aandachtspunt voor de organisatie zijn.

Opbouwwerkers en buurtwerkers worden op verschillende vlakken ondersteund en begeleid. Op de eerste plaats voorziet RIMO Limburg voor iedere veldwerker een coaching door de teamverantwoordelijken. Frequentie en vorm kunnen aangepast worden aan de noodwendigheden. In de mate van het mogelijke wordt rond ieder project een denk- of stuurgroep gevormd. Dergelijke stuurgroepen moeten toelaten dat de lokale kennis en ervaring maximaal benut worden.

Beleidsmatig zullen er regelmatig contacten georganiseerd worden tussen bestuurders en het veldwerk. Zowel de algemene vergadering als de raad van bestuur zullen regelmatig te velde vergaderen.

De coördinatie van de projecten gebeurt via de diverse kanalen binnen RIMO Limburg. Het beleidsteam is het geëigende orgaan om permanent aandacht te hebben voor samenhang en uitwisseling.

De consolidatie van de bereikte projectresultaten blijft een permanente bekommernis. De evaring leert dat het niet altijd evident is een project af te ronden of over te dragen. Daarom zal vanaf de opstart van een nieuw project worden nagegaan wat de lange-termijn-perspectieven zijn.

De inhoudelijke ondersteuning en de methodische begeleiding van de opbouwwerkers en de buurtwerkers is de opdracht van de teamverantwoordelijken.

KWALITEITSBELEID

INTERNE STRATEGISCHE DOELSTELLING

Het kwaliteitshandboek van RIMO Limburg bevat de maatregelen die de kwaliteit van de organisatie en de werking schragen.

Het kwaliteitshandboek maakt een integraal onderdeel uit van het meerjarenplan.

RIMO Limburg zal in het kader van het meerjarenplan 2009-2015 volgende operationele doelstellingen extra realiseren:

OD1 Het kwaliteitshandboek is geactualiseerd

Indicatoren

- ✓ Het kwaliteitshandboek is in 2010 geëvalueerd en bijgesteld.

OD2 De externe communicatie is verbeterd

Indicatoren

- ✓ RIMO Limburg is beter bekend bij het publiek, de doelgroepen en het beleid.

OD3 De kwaliteit van de eigen projecten is verbeterd

Indicatoren

- ✓ Er is een systeem van permanente kwalitatieve evaluatie van de projecten.
- ✓ Rond ieder project is er een stuurgroep.

OD4 De samenwerking met partners is versterkt

Indicatoren

- ✓ We werken zowel op de eerste als op de tweede lijn beter samen met partnerorganisaties.
- ✓ Er is regelmatig overleg met strategische partners.
- ✓ We werken nauw samen met andere instituten voor maatschappelijk opbouwwerk in het kader van Feso.

OD5 We voeren een milieubewust en duurzaam beleid

Indicatoren

- ✓ De ecologische voetafdruk van RIMO Limburg verbetert.

OD6 Het leerbeleid wordt verder versterkt

Indicatoren

- ✓ Er is een leerbeleidsplan dat regelmatig wordt bijgestuurd en aangevuld.
- ✓ Er is een leerbeleidsverantwoordelijke binnen RIMO Limburg.

OD7 Het diversiteitbeleid binnen RIMO Limburg is terug te vinden in de samenstelling van de beleidsorganen van RIMO Limburg

Indicatoren

- ✓ In de algemene vergadering en de raad van bestuur van RIMO Limburg worden meer allochtonen opgenomen.

STRATEGISCHE ACTIES

- ✓ Een werkgroep bestaande uit personeelsleden evalueert het kwaliteitshandboek en stelt verbeterpunten voor aan het bestuur. (OD1)
- ✓ De raad van bestuur bespreekt het nieuwe kwaliteitshandboek en keurt de definitieve tekst goed. (OD1)
- ✓ Er is een tijdelijke verbetergroep communicatie die voorstellen aan het bestuur formuleert. (OD2)
- ✓ We maken een nieuwe folder. (OD2)
- ✓ We maken nieuwe tentoonstellingspanelen. (OD2)
- ✓ We organiseren minstens één mediatraining voor opbouwwerkers en buurtwerkers. (OD2)
- ✓ We participeren aan de werkgroep communicatie binnen FESO.
- ✓ Het is duidelijk wie welke verantwoordelijkheid inzake communicatie heeft binnen de organisatie. (OD2)
- ✓ Het meerjarenplan 2009-2015 wordt “vertaald” naar het grote publiek.
- ✓ Er is een tijdelijke verbetergroep “kwaliteit projecten” die voorstellen aan het bestuur formuleert. (OD3)
- ✓ We formuleren verbeterpunten voor ieder project. (OD3)
- ✓ We gaan na hoe bevindingen en inzichten van prof. Johan Deklerk op de studiedag van 16 mei 2008 binnen de organisatie en de projecten kunnen geïmplementeerd worden. (OD3)
- ✓ Vanaf 2009 wordt stelselmatig rond ieder project een stuurgroep opgericht. (OD3)
- ✓ Voor ieder project binnen RIMO Limburg geven we aan welke samenwerking met partners we nastreven. (OD4)
- ✓ We brengen de huidige samenwerking op de tweede lijn in kaart. (OD4)
- ✓ Met minstens vijf strategische partners hebben we een gesprek over de toekomstige samenwerking. (OD4)
- ✓ We gebruiken hoofdzakelijk fair trade producten. (OD5)
- ✓ We geven regelmatig tips via de interne nieuwsbrief. (OD5)
- ✓ We organiseren in de projecten acties inzake energiebesparing. (OD5)
- ✓ De organisatie beschikt over een individuele vormingsfiche van elk personeelslid. (OD6)
- ✓ De leerbeleidsverantwoordelijke neemt deel aan het sectoroverleg Partners In Vorming. (OD6)

- ✓ Het LBP wordt in 2009 aangevuld met de bespreking van de vragen en noden die uit de individuele en groepsgerichte behoefte-detectie n.a.v. dit MJP komen.
- ✓ Jaarlijks zijn er, naar aanleiding van het verschijnen van de vormingsbrochure van SAOVL, gesprekken met de medewerkers over de te volgen vorming. (OD6)
- ✓ Vanaf 2010 is minstens 10% van de leden van de algemene vergadering en de raad van bestuur allochtoon.

INTERNE ORGANISATIE

ORGANISATIESTRUCTUUR

RIMO Limburg functioneert onder het juridisch statuut van vzw met als bestuursorganen de algemene vergadering, de raad van bestuur en het dagelijks bestuur. Het ondernemingsnummer is 431 005 840. De laatste statuten zijn gepubliceerd in het Belgisch Staatsblad op 11/07/2006.

ALGEMENE VERGADERING

De algemene vergadering telt 28 leden, waarvan 15 mannen en 13 vrouwen.

De algemene vergadering heeft de exclusieve bevoegdheid over:

- ✓ de wijziging van de statuten
- ✓ de benoeming en afzetting van de bestuurders
- ✓ de benoeming en afzetting van de commissaris en het bepalen van diens bezoldiging
- ✓ de kwijting aan de bestuurders en de commissarissen
- ✓ de goedkeuring van de begroting en de rekening
- ✓ de ontbinding van de vereniging
- ✓ de uitsluiting van een lid
- ✓ de omzetting van de vereniging in een vennootschap met een sociaal oogmerk
- ✓ de goedkeuring van het meerjarenplan, het jaarplan en het jaarverslag.

De algemene vergadering komt minstens twee maal per jaar samen (in oktober voor de goedkeuring van de begroting en het jaarplan en in april voor de goedkeuring van het jaarverslag en de afrekening).

RAAD VAN BESTUUR

De raad van bestuur telt 13 leden, waarvan 6 mannen en 7 vrouwen.

De raad van bestuur bespreekt vooral de grote beleidslijnen. Regelmatig worden personeelsleden uitgenodigd om een onderwerp, waarbij ze nauw betrokken zijn, te komen toelichten of de bespreking mee te maken. De raad van bestuur komt minstens 4 maal per jaar samen.

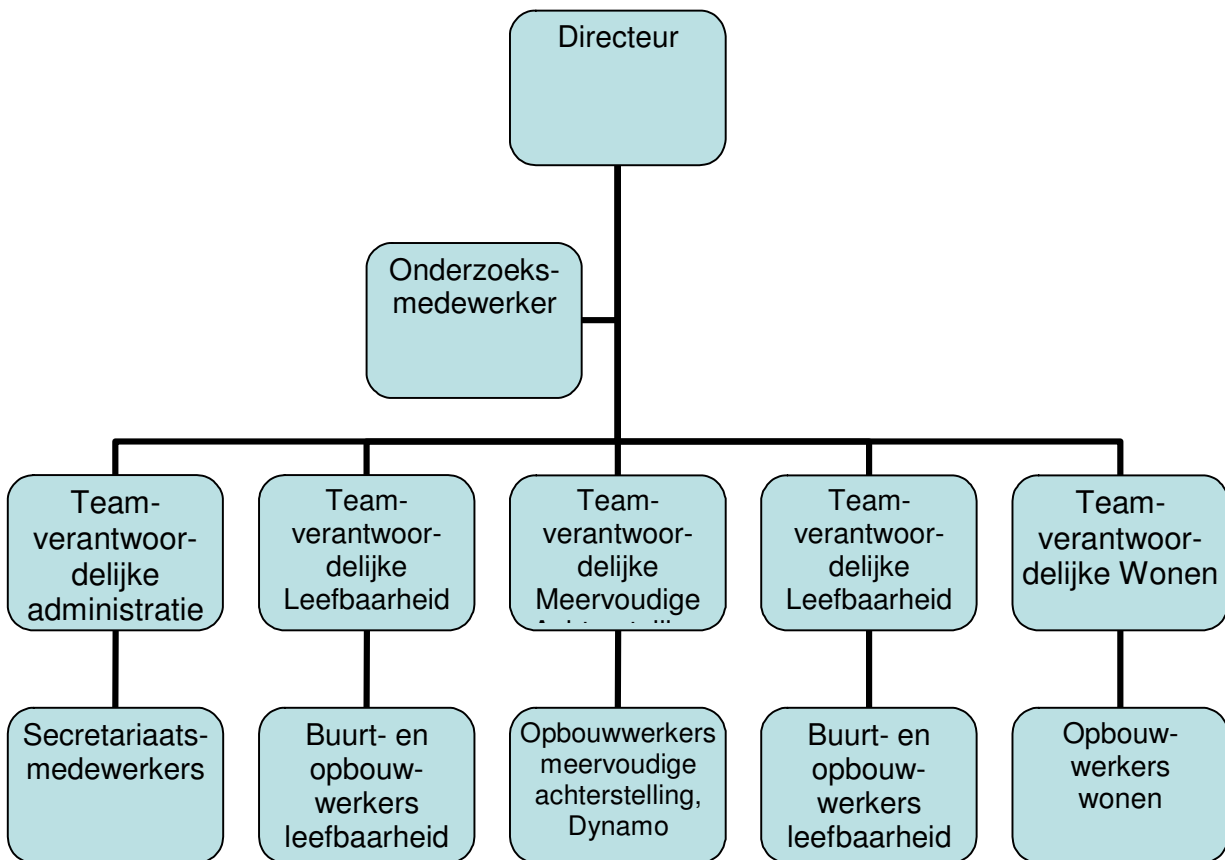
DAGELIJKS BESTUUR

Het dagelijks bestuur telt 5 leden, waarvan 2 mannen en 3 vrouwen.

Het dagelijks bestuur spitst zich vooral toe op de financiële toestand en de personeelssituatie van RIMO Limburg. Daarnaast is het dagelijks bestuur verantwoordelijk voor de uitvoering en de opvolging van de beslissingen van de raad van bestuur. Ze volgen tevens de dagelijkse werking op.

INTERNE STRUCTUUR

Organogram



OVERLEG VOORZITTER - DIRECTEUR

Minstens om de 14 dagen vindt er een overleg plaats tussen de voorzitter en de directeur. Het doorgeven van informatie is de voornaamste bedoeling.

Ook bezoeken de voorzitter en de directeur een aantal projecten van RIMO Limburg ter plaatse.

BRIEFING DIRECTEUR-TEAMVERANTWOORDELIJEN

Wekelijks vindt er een overleg plaats tussen de teamverantwoordelijken afzonderlijk en de directeur.

BELEIDSTEAM

Het beleidsteam is samengesteld uit de teamverantwoordelijken en de directeur. Het verslag van de samenkomst wordt door één van de secretariaatskrachten gemaakt. Maandelijks is er een samenkomst waarbij de besluiten van de beleidsorganen in de praktijk omgezet worden. Vanuit de samenkomst worden ook agendapunten voor het dagelijks bestuur of de raad van bestuur aangebracht.

Het beleidsteam evalueert en stuurt verder de dagelijkse werking binnen de krijtlijnen van de bestuursorganen. Het verslag van het beleidsteam wordt bezorgd aan de leden van het dagelijks bestuur.

De directeur is verantwoordelijk voor de agenda en zit de vergadering voor.

Maandelijks vindt er ook een extra beleidsteam plaats. Hieraan nemen het beleidsteam en enkele bestuurders deel. Bedoeling is iedere maand minstens twee projecten grondig te bespreken en in te gaan op de vragen van de betreffende teamverantwoordelijken.

SAMENKOMST TEAMVERANTWOORDELIJEN

De educatieve teamverantwoordelijken komen maandelijks samen. Op de agenda staan voornamelijk gemeenschappelijke educatieve aangelegenheden.

TEAMS

Binnen RIMO Limburg zijn verschillende teams actief. Deze teams zijn samengesteld uit opbouwwerkers en buurtwerkers. De samenstelling is gebeurd op geografische of categoriale basis. De teams variëren betreffende werking.

Minimaal is het de bedoeling om de uitwisseling onder elkaar te bevorderen. Verschillende vormen van intervisie komen dan aan bod. Maximaal streeft men naar een meer intensieve samenwerking en ondersteuning.

De teamverantwoordelijken sturen de onderscheiden groepen aan. Het verslag wordt aan de directeur bezorgd.

Naast deze teams komt ook het secretariaatsteam maandelijks samen. Hier worden voornamelijk praktische problemen betreffende de werking van RIMO Limburg besproken en opgelost. De verantwoordelijke voor de administratie leidt dit team.

PLOEGVERGADERING

De ploegvergadering groepeerd alle opbouwwerkers en buurtwerkers van RIMO Limburg. De onderwerpen worden op ad hoc basis vastgelegd.

PERSONEELVERGADERING

De personeelsvergadering van RIMO Limburg bestaat uit alle personeelsleden die met het instituut een arbeidscontract hebben. Indien de noodzaak zich voordoet of op vraag van personeelsleden wordt de vergadering samengebracht. De directeur van RIMO Limburg is verantwoordelijk voor deze samenkomsten.

LIMBURGSE OPBOUWWERKERS EN BUURTWERKERS

Enkele keren per jaar worden alle opbouwwerkers en buurtwerkers die in Limburg actief zijn door RIMO Limburg uitgenodigd. Op de agenda staan voornamelijk inhoudelijke onderwerpen die iedereen aanbelangen.

De teamverantwoordelijken organiseren en leiden deze samenkomsten.

WERKGROEP FONDSEN

De werkgroep fondsen probeert een overzicht te bewaren op alle (financiële) projectaanvragen die binnen RIMO Limburg gebeuren. Opbouwwerkers en buurtwerkers die een project indienen en uitschrijven kunnen ondersteuning krijgen. Regelmatig worden er vanuit de werkgroep zelf projectaanvragen geformuleerd en ingediend.

De werkgroep bestaat uit de directeur, enkele opbouwwerkers en een beheerder. Eén van de opbouwwerkers leidt de werkgroep.

REDACTIERAAD

De redactieraad bestaat uit de directeur, één teamverantwoordelijke en enkele personeelsleden. Het verslag wordt gemaakt door één van de secretariaatskrachten.

De redactieraad vergadert vier maal per jaar en is verantwoordelijk voor de publicatie van het RIMO Magazine en de website.

SECRETARIAATSVERGADERING

Maandelijks komen alle secretariaatskrachten samen onder leiding van hun teamverantwoordelijke. De directeur is op deze vergadering aanwezig. De werking van het secretariaat en praktische aangelegenheden behoren tot de bevoegdheid.

STUURGROEP EN PROJECTEN

Vanaf 2009 zal RIMO Limburg stelselmatig terug werken met een stuurgroep rond ieder project. Bedoeling is lokale verantwoordelijken, deskundigen en partners samen te brengen rond de opbouwwerker/buurtwerker. Ondersteuning, samenwerking, meedenken en uitwisseling zijn de opdrachten.

PERSONEELSINZET

RIMO Limburg kiest er op de eerste plaats voor om het personeel maximaal op de eerste lijn in te zetten. Opbouwwerkers en buurtwerkers zullen slechts beperkt actief zijn op de tweede lijn.

RIMO Limburg streeft er naar om 80% van de tijdsinvestering van veldwerkers ook effectief te realiseren in projecten en lokale initiatieven.

RIMO Limburg wil in het meerjarenplan 2009-2015 de aandacht voor “wonen” versterken. De uitbreiding die aan de Vlaamse Gemeenschap wordt gevraagd zal integraal besteed worden aan de betreffende strategische doelstelling.

We willen op die manier komen tot een indeling waarbij op de strategische doelstelling “leefbaarheid” ongeveer 50% van de middelen ingezet worden, op de strategische doelstelling “meervoudige achterstelling” 30% en op “wonen” 20%.

Bij het inzetten van opbouwwerkers en buurtwerkers in projecten zal rekening worden gehouden met diverse aspecten zoals o.a. expertise, woonplaats, competenties, enz.

De ervaring heeft ons echter geleerd dat opbouwwerkers en buurtwerkers maar maximaal inzetbaar zijn als ze ook goed gecoacht en ondersteund worden.

Daarom kiest RIMO Limburg er voor om het huidige systeem van teamverantwoordelijken te behouden en - als daarvoor de nodige middelen ter beschikking zijn - uit te breiden met een halftijdse teamverantwoordelijke.

De ondersteuning van de veldwerkers brengt ook met zich mee dat RIMO Limburg veel aandacht zal besteden aan het leerbeleid. Ook functionerings- en beoordelingsgesprekken spelen een belangrijke rol. Het beoordelingssysteem wordt in de loop van het meerjarenplan geëvalueerd en bijgestuurd.

De vier educatieve teamverantwoordelijken zijn verantwoordelijk voor de coaching, de uitwerking van de drie strategische doelstellingen en het leerbeleid. Daarnaast hebben ze ad hoc opdrachten.

Nog op de tweede lijn wil RIMO Limburg vanaf 2009 1,5 fte inzetten op ondersteunend studiewerk, communicatie en het samenbrengen en uitdragen van ervaringen op de tweede lijn.

Wat de Vlaamse Gemeenschap betreft volgt RIMO Limburg de regelgeving door minimaal 75% van de Vlaamse middelen te investeren in personeelskosten.

RIMO Limburg voert een actief personeelsbeleid en streeft er verder naar om minimaal 10% van haar personeel uit de groep van etnisch-culturele minderheden te rekruteren. Een gezonde man-vrouw verhouding tussen personeelsleden wordt nagestreefd.

RIMO Limburg zal in de periode 2009-2015 haar personele middelen hoofdzakelijk van de Vlaamse Gemeenschap betrekken. Dit belet niet dat we openstaan en zelfs actief op zoek gaan naar middelen van derden. We denken daarbij vooral aan lokale en bovenlokale besturen, aan functionele besturen en projectmiddelen. We waken er daarbij wel over om organisatietechnisch een gezonde verhouding na te streven.

PERSONEEL

RIMO Limburg vraagt voor de uitvoering van dit meerjarenplan het behoud van het huidige toegekende personeelsbestand binnen de omslagfinanciering van 23 vt.eq., uitgebreid met 0,6 vt.eq. (pooling opbouwwerker Opbouwwerk Meulenberg).

Daarnaast vraagt RIMO Limburg een uitbreiding van het personeelsbestand van 23,6 vt.eq. met 3,7 vt. eq. voor de uitvoering van de geplande projecten. In totaal: 27,3 vt. eq.

Deze uitbreiding van het personeelsbestand betekent een verhoging van het budget met 230.000 Euro.

BIJLAGEN

- Omgevingsanalyse
 - Omgevingsanalyse
 - Over_leven
 - Overzicht wijken
- Swot-analyse
- Projectevaluatie
- Lijst projecten
- Omgevingsanalyse
- Planningsprocedure sector
- Statuten
- Ledenlijst
- Vzw vereisten