

RIMO

SAMENLEVINGSOPBOUW IN LIMBURG



PB-PP | B-12/2853
BELGIE(N)-BELGIQUE

JAARGANG 19
DRIEMAANDELIJKS

P509242

okt • nov • dec 2016
NUMMER 4

Op het spoor van verdoken armoede



Anno 2016 bestaat er nog heel wat kinderarmoede, of beter gezegd gezinsarmoede. Jaar na jaar leven er meer gezinnen in armoede. Daarom zetten gemeenten en OCMW 's in op het lokaal bestrijden van kinderarmoede. In opdracht van de stad Beringen onderzocht RIMO Limburg verdoken armoede in de voormalige mijn gemeente. Niet gekend betekent immers niet geholpen.

Kinderarmoede = gezinsarmoede

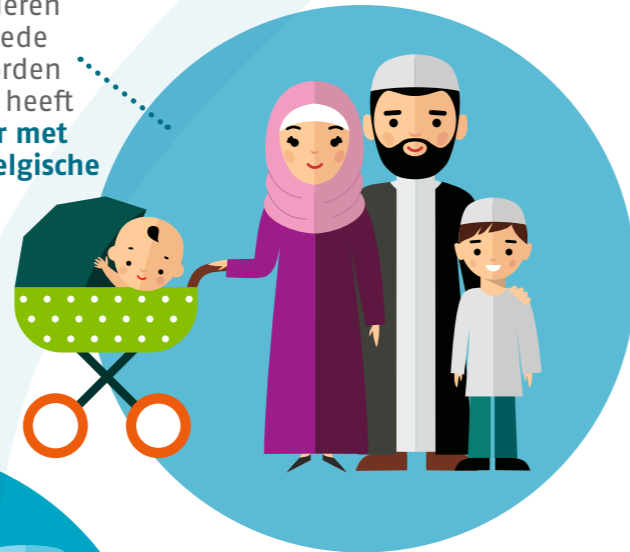
Kinderen die geboren worden in een kansarm gezin krijgen al van in de wieg minder kansen. Hun aantal blijft elk jaar stijgen.

Kinderen die opgroeien in armoede...

- hebben later minder kansen op de arbeidsmarkt
- lopen een groter risico om zelf arme ouders te worden
- kunnen hun talenten niet ontplooiën
- lopen cruciale ontwikkelingskansen mis tussen 0 en 3 jaar
- hebben al na hun eerste levensjaar een achterstand van 2 maanden die nog moeilijk kan worden ingehaald



Bijna 1 op 3 (29,9%) van de kinderen die in armoede geboren worden in Limburg, heeft een **moeder met een niet-Belgische origine**.



In Limburg wordt 1 op 9 kinderen (12,6%) geboren in een **kansarm gezin**.



1 op 9 Limburgse jongeren (13,1%) heeft recht op het **voordeurtarief in de ziekteverzekering**.

In Limburg groeien jongeren vaker op in een gezin **zonder werk** dan in Vlaanderen.



In Limburg ligt de **jeugdwerkloosheid** hoger dan in Vlaanderen.



'Armoede zit ingeworteld in onze samenleving. We moeten de fouten zoeken waardoor armoede ontstaat.'

Em. prof. dr. Jan Vranken voert al jaren onderzoek naar armoede in België. We vroegen hem hoe hij naar armoede (bestrijding) kijkt en wat hij van ons praktijkonderzoek over verdoken armoede vindt.



Jan Vranken: '40 tot 60 procent van de gerechtigden vraagt uitkeringen nooit aan. Uitkeringen moeten automatisch toegekend worden. Dat is cruciaal als je drempels wil wegwerken, stigmatisering wil vermijden en mensen in armoede maximaal wil bereiken.'

Jan Vranken: 'Armoede is veel complexer dan inkomensarmoede. Het is een netwerk van sociale uitsluitingen. Armoede scheidt mensen van de rest van de samenleving. Bovendien hebben mensen in armoede niet genoeg maatschappelijke macht om die kloof op eigen houtje te overbruggen.'

Ontbrekende sporten op ladder

Armoede is meer dan sociale ongelijkheid. Sociale ongelijkheid is als een ladder met sporten waar je op en af kan lopen. Bij armoede ontbreken er sporten. Je hebt hulp nodig om de ladder te beklimmen. Mensen in armoede hebben geen economische macht (ze kunnen niet gaan staken), geen politieke macht (ze zijn geen lid van politieke partijen) en geen sociale macht (ze kunnen geen grote massabewegingen op gang trekken). Ze hebben nood aan een machtige, helpende hand van buitenaf: overheid, grote sociale bewegingen, politieke partijen, vakbonden, socio-culturele organisaties ... moeten zich inzetten voor armoede.

Drempels wegwerken

Je moet niet alleen de gevolgen van armoede curatief bestrijden, maar ook de (re)productiemechanismen. Je moet preventief te werk gaan en zorgen dat er geen nieuwe armoedesituaties ontstaan. Je moet drempels op de arbeidsmarkt, in het onderwijs, in de gezondheidszorg, in de vrijetijdsbesteding, in de dienstverlening ... wegwerken.

Armoede structureel benaderen

We hebben allemaal een bril op als we naar de werkelijkheid kijken, zeker als we naar armoede kijken. Afhankelijk van die bril zie je (bepaalde situaties van) armoede wel of niet. Het dominante model is het individuele schuldmodel waarbij

mensen zelf verantwoordelijk is voor armoede. Je kan ook structureel naar armoede kijken en gaan zoeken naar fouten in het functioneren van de samenleving waardoor armoede ontstaat.

Automatische rechtentoekenning

Er is veel meer focus op bijstandsfraude dan op werkgeversfraude. Nochtans wordt slechts 5 procent van de uitkeringen oneigenlijk gebruikt. Nooit zegt men iets over het feit dat 40 tot 60 procent van de gerechtigden uitkeringen nooit aanvraagt. Uitkeringen moeten automatisch toegekend worden. Dat is cruciaal als je drempels wil wegwerken, stigmatisering wil vermijden en mensen in armoede maximaal wil bereiken.

Welbegrepen eigenbelang

Sommige mensen kan je niet aanspreken in termen van solidariteit. Voor hen hanteer ik de term welbegrepen eigenbelang. Kansen die kinderen tijdens hun eerste levensjaren niet krijgen, zijn voor altijd verloren. Als je armoede niet wil aanpakken, besef dan dat je er later zelf het slachtoffer van wordt. Je moet niet vreemd opkijken als kinderen die opgroeien in een arm

gezin, later sociaal niet veel kunnen bijdragen, als ze in de werkloosheid terecht komen of een leefloon nodig hebben.'



Jan Vranken: 'Ik vind dat het rapport 'Verdoken armoede in Beringen' een bijzonder volledige lijst van beleidsaanbevelingen opsomt. Het houdt rekening met de specifieke lokale bevoegdheden en de noodzaak om ze in te passen in het multilevel governance model. Het stedelijk armoedebeleid kan immers niet op zichzelf staan. Het moet de hogere regionen aanspreken op hun verantwoordelijkheid.'

Van praktijkonderzoek tot beleidsaanbevelingen over verdoken armoede

RIMO-opbouwwerker Katleen Caymax spoorde in Beringen gezinnen op die in verdoken armoede leefden.

Eerst stelde ze een cijfer rapport samen: 'We namen cijfers op die kunnen wijzen op een armoederisico. Zo detecteerden we buurten die op meerdere cijfers hoog scoorden.'



Organisaties en sleutelfiguren bevragen

Daarna bevroeg Katleen stads- en OCMW-diensten, politie, huisvestingsmaatschappijen, opvoedingswinkel, kinderopvang, scholen, gezondheidscentra, buurtwerkingen, (armoede)verenigingen ... : 'Ik polste naar hun zicht op verdoken armoede, mogelijke sleutelfiguren en bijkomende kanalen die interessant kunnen zijn om mensen in verdoken armoede op te sporen. Zo kwam ik terecht bij huisartsen, voorzitters van verenigingen, wijkagenten, medewerkers van Kind & Gezin ...' Uiteindelijk stelde Katleen een lijst op met gezinnen in armoede: 'Bij 57 gezinnen ging ik op huisbezoek met een voordelenboekje voor gezinnen: een laagdrempelige gespreksopener.'

Drempels in kaart brengen

Waarom zetten de gezinnen de stap naar de hulpverlening niet zelf? 'Een vaak terugkerend probleem is dat mensen niet weten waar ze recht op hebben. Daarnaast spelen trots, schaamte of vroegere negatieve ervaringen mee. Ook de angst om zelf zijn inkomen niet meer te mogen beheren, is niet te onderschatten,' leg Katleen uit.

Lokale aanbevelingen

Uit de gesprekken met de gezinnen formuleerde Katleen lokale beleidsaanbevelingen: 'Het zijn vaststellingen en signalen van de gezinnen zelf. Armoede treft mensen op lokaal niveau en daar zoeken ze ook oplossingen.'

> Lees het rapport en alle beleidsaanbevelingen in de rubriek Publicaties op www.rimo.be.

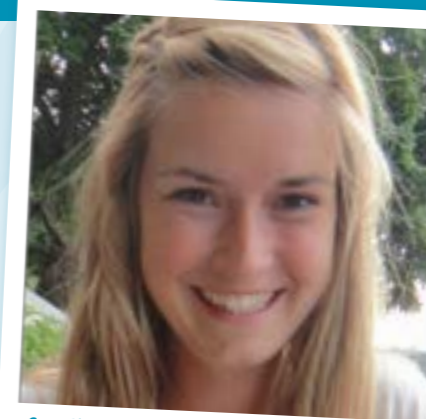
10 beleidsaanbevelingen getoetst aan de praktijk

Uit de lijst met 31 beleidsaanbevelingen uit het praktijkrapport 'Verdoken armoede in Beringen' selecteerden wij 10 beleidsaanbevelingen. We legden 10 ervaringsdeskundigen en mensen uit het werkveld een beleidsaanbeveling voor en vroegen om hun reactie.

1 Benoem een kinderarmoedecoördinator

Behoud de functie van kinderarmoedecoördinator om kinderarmoede op een structurele manier aan te pakken en de regierol waar te maken. Dit is de centrale persoon die een goed zicht heeft over alle lopende projecten en organisaties die rond kwetsbaarheid en kinderen actief zijn. De coördinator waakt over het kinderarmoedeplan en stimuleert tot de correcte realisatie hiervan. Ze legt linken tussen organisaties, bouwt bruggen en zet de partners aan tot de uitvoering van de opdracht.

Caroline Vermeiren, OASes van Universiteit Antwerpen: 'Het is belangrijk om te blijven investeren in samenwerking. Op die manier kunnen we een multidimensioneel probleem als kansarmoede samen aanpakken. Zowel vanuit de praktijk als vanuit academische hoek wordt de bevinding ondersteund dat de coördinatie van deze samenwerkingen van cruciaal belang is. Doordat elke organisatie intensief bezig is met de eigen werking in goede banen te leiden, is er nood aan iemand die inzet op het creëren van een overzicht, zodat de schaarse middelen op een zo efficiënt mogelijke wijze worden ingezet. Naast deze focus op het lokale niveau, zou de kinderarmoedecoördinator persistent aandacht moeten vragen voor structurele armoedebestrijding op de verschillende beleidsniveaus. Zo bouwt de coördinator niet enkel bruggen tussen lokale organisaties en initiatieven, maar wordt er tevens een signaalfunctie gecreëerd die de oorzaken van kinderarmoede in de spotlight zet.'



Caroline Vermeiren: 'Er is nood aan iemand die inzet op het creëren van een overzicht, zodat de schaarse middelen op een zo efficiënt mogelijke wijze worden ingezet.'

2 Werk met een integrale kijk

Armoede heeft effect op alle levensdomeinen. Maak als OCMW gebruik van het bestaande hulp- en dienstverleningsaanbod. Zorg dat het gezin geholpen wordt op de verschillende levensdomeinen, blijf als vertrouwenspersoon alles opvolgen en fungeer als aanspreekpunt voor het gezin en de andere hulpverlenende instanties. Werk met een integrale kijk op de hulpverlening en besteed dus ook aandacht aan gevoelens, belevenissen, sociale contacten, vrije tijd, onderwijs, opvoeding ...

Thomas Peeters, kinderopvang De Egeltjes: 'In onze dagelijkse praktijk bij De Egeltjes zien we vaak gezinnen die kampen met een kluit aan problemen, die op één of andere manier allemaal aan elkaar verbonden zijn. Er is geen magische oplossing. We kunnen alleen maar proberen om mensen te helpen het kluit te ontwarren, knoop voor knoop, met alle geduld dat dat vraagt.'

Dat vergt in de eerste plaats vertrouwen, oprecht en wederzijds. Dat vertrouwen kan je opbouwen door samen een paar kleinere knopen te ontwarren. Daarvoor moet je niet van bij het begin het hele verhaal kennen. Door kleine successen of een luisterend oor kan het vertrouwen groeien en komt stilaan het hele kluit in beeld.

Anderzijds is het belangrijk te beseffen dat je een dergelijk kluit niet ontwart door aan alle touwtjes tegelijk te trekken. Dat maakt de knoop alleen maar strakker. Werken op alle levensdomeinen is belangrijk, zolang de mensen zelf de prioriteiten en het tempo kunnen bepalen.'



Thomas Peeters: 'Er is geen magische oplossing. We kunnen alleen maar proberen om mensen te helpen het kluit te ontwarren, knoop voor knoop, met alle geduld dat dat vraagt.'

3 Kies voor laagdrempelige gespreksstof

Overloop als maatschappelijk assistent van het OCMW het 'Voordelenboekje voor gezinnen met kinderen' bij alle cliënten met kinderen. Dit is een hulpmiddel bij het integraal kijken naar de situatie van het gezin voor je. Het zorgt dat je op een niet-bedreigende manier het gesprek over verschillende levensdomeinen heen kan aangaan.

Hilal Yalçın, OCMW-voorzitter in Beringen: 'Als voorzitter word ik dagelijks geconfronteerd met de toename van dossiers op de Sociale Dienst. Onze maatschappelijk assistenten doen hun uiterste best om alle cliënten op de best mogelijke manier verder te helpen. Het 'Voordelenboekje voor gezinnen met kinderen' is hierbij een handig instrument om in het brede kader van dienstverlening het kind niet uit het oog te verliezen.

In de praktijk hebben we al ervaren dat het 'Voordelenboekje voor gezinnen met kinderen' zijn nut bewijst. De maatschappelijk assistenten beamen dat het inderdaad een zeer laagdrempelig instrument is waarmee men gemakkelijk een gesprek kan aanknopen bij de verschillende gezinnen. Ik ben er dan ook van overtuigd dat dit hulpmiddel een absolute aanrader is voor alle zorgverleners die in contact staan met gezinnen met kinderen.'



Hilal Yalçın: 'Onze maatschappelijk assistenten hebben in de praktijk al ervaren dat het 'Voordelenboekje voor gezinnen met kinderen' zijn nut bewijst.'

4 Focus op extra kwetsbare groepen zoals eenoudergezinnen

Eenoudergezinnen zijn een extra kwetsbare groep. Het armoederisico ligt er veel hoger dan bij de gemiddelde bevolking. Alleenstaande ouders worden geconfronteerd met een resem moeilijkheden: combinatie werk-gezin, te dure gezondheidszorg, hoge schoolkosten, opvangmoeilijkheden, een beperkt netwerk ... Deze gezinnen moeten het hoofd bieden aan een opeenstapeling van moeilijkheden op diverse domeinen van het dagelijks leven. Besteed aandacht aan mogelijke signalen bij contacten met eenoudergezinnen.

Femke Croux, RIMO-buurtwerker in Kolderbos (Genk): 'Ook in Kolderbos, een sociale woonwijk in Genk, zijn er een heel aantal eenoudergezinnen. We spreken er over 8% van de gezinnen in de wijk. Vanuit de dienst wijkontwikkeling en het buurtwerk van RIMO Limburg hebben we een minirechtenbrochure op maat gemaakt voor alleenstaande ouders uit de wijk. Dat gebeurde in samenwerking met het OCMW van Genk. Deze brochure bevat extra informatie over de voordelen waar alleenstaande ouders beroep op kunnen doen, zowel wijkgebonden als niet-wijkgebonden.

Samen met wijkmanager Jo ga ik met deze brochure op huisbezoek bij alleenstaande ouders en lichten we deze toe. Daarnaast zijn we tijdens onze gesprekken ook alert voor eventuele behoeften die van toepassing zijn voor de hele doelgroep. Zo kunnen we op wijkniveau eventueel een collectief aanbod voorzien voor deze kwetsbare groep.

We merken dat alleenstaande ouders hun vrije tijd indelen in functie van hun opgroeiende kinderen en weinig tijd hebben voor zichzelf en dat de combinatie werken en zorgen voor hun gezin niet evident is. We stellen intussen gelukkig ook wel vast dat deze mensen creatief zijn in het zoeken naar oplossingen. Tot slot is het ook opvallend hoeveel veerkracht we aantreffen bij deze groep mensen.'



Femke Croux: 'Samen met wijkmanager Jo ga ik met de minirechtenbrochure op huisbezoek bij alleenstaande ouders in Kolderbos.'

5 Zet in op nazorg

Nazorg, het woord zegt het zelf: blijven zorgen voor mensen, ook als ze geen cliënt meer zijn. Ex-OCMW-clieënten kunnen terug in de problemen komen, maar te beschaamd zijn om opnieuw een hulpvraag te stellen. Bel ex-clieënten een half jaar na de afsluiting van het dossier op om te vragen hoe het met hen gaat en of ze nog met vragen zitten. Mensen appreciëren de bezorgdheid vanuit het OCMW en het verlaagt de drempel om de stap terug te zetten. Het is dus nazorg en meteen ook preventie.

Jessica, ervaringsdeskundige: 'Als Katleen (Caymax nvdr) niet bij mij was langsgekomen met het 'Voordelenboekje voor gezinnen met kinderen' had ik de stap naar de hulpverlening nu nog niet terug gezet. Ik heb het gevoel dat wij binnen ons gezin zo vaak tegenslag hebben. Hierdoor is het vaak een chaos in mijn hoofd. Als de hulpverlening een aantal dingen overneemt van mij, dan brengt dat meer rust. Ik ben altijd goed geholpen geweest door het OCMW, maar intussen ben ik al een tijdje niet meer in begeleiding. Toegeven dat het mij niet alleen lukt om alles te doen, is niet gemakkelijk. Het gesprek met Katleen was het laatste duwtje in de rug dat ik nodig had om te beseffen dat ik opnieuw de stap moet zetten naar hulp.'



Er bestaat een wirwar van informatie, kortingen, premies ... voor gezinnen met kinderen. Het 'Voordelenboekje voor gezinnen met kinderen' lijst de vele voordelen over vrije tijd, gezondheid, energie, kinderopvang ... op voor ouders in Beringen.

6 Verwijs niet zomaar door

Een warme doorverwijzing, zoals vooraf contact opnemen met de desbetreffende organisatie, een naam doorgeven van een gekende partner, de eerste keer meegaan met het gezin, werkt efficiënter en is aangenamer voor het gezin. Meerdere gesprekken, huisbezoeken en/of het in orde brengen van kleine zaken (formulier afdrukken, info opvragen, een telefoontje doen ...) creëren vertrouwen wat kan leiden naar een structureel hulpverleningstraject.

Kristel, ervaringsdeskundige: 'Toen ik twee jaar geleden in moeilijkheden kwam omdat onbetaalde facturen zich opstapelden, ben ik aarzelend naar het OCMW gestapt. Het contact liep stroef. Ik ben er dan een half jaar weggebleven. Ondertussen groeiden mijn schulden aan en de deurwaarders kwamen. Ik wist niet meer van welk hout pijlen maken. Gelukkig kon ik wat ventileren bij Wendy en Nathaly die de tijd namen, om samen mijn rekeningen te bekijken. Nathaly vergezelde mij naar het OCMW waar ik een vaste maatschappelijk werker kreeg. Deze raadde mij aan in collectieve schuldbemiddeling te gaan, maar de keuze was aan mij. Vijf maanden later ben ik gestart met 'collectieve'. Het is het beste wat mij is overkomen. Schulden worden afbetaald. Elke maand ga ik naar het OCMW en leg ik voor hoe ik mijn maandgeld heb besteed. En dat loopt goed.'

Wendy, ervaringsdeskundige en vrijwilliger bij armoedevereniging OnderOns: 'Ik ga regelmatig op pad met mensen van de straat. Voor daklozen is de toeleiding naar de hulpverlening een moeizame en lange weg is. Voor hen is een vertrouwenspersoon van cruciaal belang. Hen vergezellen is zeker niet overbodig om hun geloof in de hulpverlening terug te vinden.'



Wendy: 'Voor daklozen is een vertrouwenspersoon van cruciaal belang. Hen vergezellen is zeker niet overbodig om hun geloof in de hulpverlening terug te vinden.'

7 Maak gebruik van informatie als kleuterschoolaanmeldingen

Kwetsbare gezinnen kennen het (online) systeem van aanmelden voor een kleuterschool niet altijd, hebben niet de middelen om hier gebruik van te maken of zien het belang van de kleuterschool niet in. Zet vanuit het bestaande netwerk van organisaties in op het ondersteunen van deze gezinnen opdat zij hun kleutertje aanmelden voor een school.

Thomas Vints, schepen van welzijn en educatie in Beringen: 'De participatie aan het kleuteronderwijs is van groot belang. Uit onderzoek is immers gebleken dat kinderen die opgroeien in armoede vaak een achterstand oplopen, nog voor ze de schoolpoort binnen wandelen. Ze ondervinden veel meer moeilijkheden om zich een weg te banen in het leven. Op tijd starten is dus cruciaal!

Daarom is het van belang om met partners en organisaties in te zetten op bewustmaking voor het belang van naar school gaan: zowel voor de aanmeldperiode, tijdens als nadien.

Zowel met Kind & Gezin, het OCMW, buurtwerkers en partners trachten we gedurende dit hele traject aandacht te hebben voor de aanmelding van deze kleutertjes. Met het elektronische aanmeldingssysteem in Beringen kunnen we tijdens de inschrijfperiode een goede inschatting maken van wie zijn kind al aanmeldde en wie niet. Dit jaar stelden we vast dat in de laatste week van de aanmeldingsperiode nog 100 kinderen niet ingeschreven waren. De redenen hiervoor waren divers. Door in te zetten op huisbezoeken en de gezinnen gericht op te zoeken konden we een aantal ouders nog tijdig aanmelden.

We beseffen goed dat het elektronisch aanmelden een drempel kan zijn voor deze doelgroep. Maar het huidige systeem biedt ons en onze partners net wél de kans om gericht gezinnen op te sporen en hun kind(eren) tijdig aan te melden. Want (kinder)armoede mag niet leiden tot een latere start op school.'



Thomas Vints: 'Het elektronisch aanmeldsysteem biedt ons en onze partners de kans om gericht gezinnen op te sporen en hun kind(eren) tijdig aan te melden voor de kleuterschool.'

8 Werk outreachend

Outreachend werken wil zeggen dat jij als dienstverlener naar de mensen toe gaat. Dat is belangrijk: enerzijds omdat je op die manier mensen bereikt die anders uit de boot (dreigen te) vallen, anderzijds omdat die leefwereld de plek is waar mensen (over)leven en verder moeten nadat de ondersteuning stopgezet is. Werken in de leefwereld van de doelgroep zorgt ervoor dat je integraal kan werken en een volledig(er) beeld krijgt van de situatie en de krachten van mensen.

Dilek, ervaringsdeskundige: 'Het is fijn als er iemand naar je toekomt, zonder dat je echt een vraag hebt. Als je aan het praten bent over de kinderen, over het huis ... merk je dat je toch nog veel vragen hebt en nog niet alles weet.'

Corneel, ervaringsdeskundige: 'Ik vind het jammer dat er niemand bij mij op bezoek is geweest om te vertellen wat er allemaal bestaat toen mijn kinderen nog klein waren. Eigenlijk kom je (Katleen Caymax nvdr) 10 jaar te laat. Nu zijn mijn kinderen al groot en heb ik ondertussen alles zelf alleen moeten uitzoeken.'



Werken in de leefwereld van maatschappelijk kwetsbaren zorgt ervoor dat je als dienstverlener integraal kan werken en een volledig(er) beeld krijgt van de situatie en de krachten van mensen.

9 Focus op afwezigheid bij Lokale Adviescommissies

Aan gezinnen die niet komen opdagen voor een Lokale Adviescommissie van het OCMW wordt geen verder gevolg gegeven. Ga als OCMW-medewerker op huisbezoek bij gezinnen die nog niet gekend zijn én die niet komen opdagen voor deze Lokale Adviescommissie. Bied hen ondersteuning aan om te zorgen dat ze niet verder in de problemen wegzakken.

Nicky Blokken, sociale dienst van OCMW Hechtel-Eksel: 'De werking van een LAC kan enkel doeltreffend zijn als er voldoende aandacht wordt geschonken aan zowel een open dialoog mét als een integrale benadering van de gezinssituatie. Zo adviseren we het gezin steeds om, eventueel zelfs voor de samenkomst van de LAC, al contact met ons op te nemen om samen met hen te zoeken naar een oplossing die rekening houdt met hun budgetmogelijkheden. Ook zal de LAC tijdens haar vergadering steeds maatregelen treffen in overleg met het gezin. Door rekening te houden met het unieke verhaal van elk gezin, kunnen we het gezin misschien ook oplossingen bieden voor andere problemen waarmee het te maken heeft. Doordat de LAC op die manier ruimte geeft voor een integrale hulpverlening aan het gezin, kunnen we de kwetsbaarheid van gezinnen opsporen en aanpakken. Bij kwetsbare gezinnen met kinderen die helemaal niet reageren op een uitnodiging van de LAC, gaat onze sociale dienst op huisbezoek om zo ook voor hen de drempel tot de hulpverlening te verlagen.'



Op de Lokale Adviescommissie worden dossiers besproken van mensen die dreigen afgesloten te worden voor elektriciteit, gas en/of water. Deze dossiers worden voorgedragen door de distributienetbeheerder of watermaatschappij.

10 Organiseer intervisie voor zorgleerkrachten

Organiseer intervisiesamenkomsten voor de zorgleerkrachten van alle scholen in een gemeente en over de verschillende onderwijsnetten heen. Zorgleerkrachten hebben een bijzondere functie waarmee ze binnen hun school op hun eigen eilandje zitten. Tijdens deze overkoepelende intervisiemomenten kunnen zorgleerkrachten situaties bespreken, elkaar verder helpen, elkaar ondersteunen en van mekaar leren. Ook zou er gekeken kunnen worden naar een vormingsaanbod afgestemd op hun noden en hun verwachtingen.

Kristel Thonissen en Esther Elsen, zorgleerkracht en directrice van basisschool De Horizon in Beringen: 'Leren van en met elkaar, delen van 'good practice', oplossingsgericht denken, objectief en analytisch benaderen van een casus uit de praktijk, expertise van ervaringsdeskundigen, concrete tools en handvaten ... Dat is de kracht van intervisies op regelmatige basis.

Aangezien we op school vaak geconfronteerd worden met (verdoken) armoede ligt de nood om onze deskundigheid inzake kansarmoede te bevorderen erg hoog.

Aan de slag gaan met een groep van gelijken, ondersteund door een team van ervaringsdeskundigen, zorgt voor verrijkende en verruimende inzichten die wij nadien kunnen vertalen naar onze eigen praktijkervaring.

Kansarmoede aanpakken is geen opdracht van een school alleen. Scholen kunnen hier echter wel een belangrijke rol in spelen. Wanneer leerkrachten en schoolteams inzicht hebben in de leefwereld van kansarme gezinnen, kunnen ze hun onderwijspraktijk er beter op afstemmen en zo de leerkansen van onze leerlingen vergroten. Het belang van het kind op school staat voor ons steeds voorop. Alleen gaat misschien sneller ... maar samen kom je verder!'



Basisschool De Horizon: 'Wanneer leerkrachten en schoolteams inzicht hebben in de leefwereld van kansarme gezinnen, kunnen ze hun onderwijspraktijk er beter op afstemmen en zo de leerkansen van onze leerlingen vergroten.'

Enkele koude
frietjes van
de avond
ervoor in de
boterhammen-
doos ...



Signalen van
gezinsarmoede
vang je
niet altijd zo
gemakkelijk
op ...

Kinderen wiens ouders betrokken zijn bij het schoolgebeuren, hebben betere schoolresultaten. Ouderbetrokkenheid stimuleert kinderen om hun best te doen op school. Ouders geven zo immers het signaal dat ze school belangrijk vinden. Opbouwwerker Greetje Swerts organiseert samen met enkele scholen en de stad Hasselt initiatieven die kinderen én ouders versterken.

Peuterbabbels

Geen grotere stap voor een kind dan die naar de kleuterschool, vooral voor kinderen van kwetsbare ouders die vaak met een achterstand starten. Greetje werkte met Peuterbabbels een voorschools traject uit voor peuters en ouders in de scholen De Boomgaard en De Puzzel. Greetje: 'Peuters tussen 1,5 en 2,5 jaar mogen elke maand een halve dag naar het instapklasje komen. Samen met hun ouders doen ze mee met speel- en creamomenten, plaspauzes ... Zo kunnen ze stap voor stap wennen aan de klassituatie en starten ze op 2,5 jaar met voorsprong.'



Greetje Swerts werkt als schoolopbouwwerker in de Hasseltse wijk Runkst. Met haar initiatieven wil ze kinderen én ouders versterken.

Huiswerkbegeleiding

Eigenlijk is Greetje geen voorstander van huiswerk omdat dat sociale ongelijkheid vergroot. Als kinderen huiswerk hebben, moeten ouders ouder blijven en geen leraar proberen te zijn. Vanuit die visie vult ze de huiswerkbegeleiding in basisschool De Boomgaard in. Greetje: 'In sommige scholen helpen gepensioneerde leraars of studenten bij de huiswerkbegeleiding. In De Boomgaard zijn het de ouders zelf die



Greetje Swerts: 'Peuters tussen 1,5 en 2,5 jaar mogen elke maand een halve dag naar het instapklasje komen. Samen met hun ouders kunnen ze er stap voor stap wennen aan de klassituatie.'

de kinderen ondersteunen volgens de ABC-methode. Ze zetten de kinderen op weg en kijken of ze goed bezig zijn. Ze geven complimentjes want dat geeft kinderen vleugels en zelfvertrouwen. Ze verklappen geen oplossingen, maar stellen oplossingsgerichte vragen. Huiswerkbegeleiding mag geen bijles zijn.'

Ouderkracht

Vanuit de huiswerkbegeleiding ontstond de werkgroep Ouderkracht die maandelijks samenkomt zonder kinderen. 'De werkgroep speelt in op noden en vragen. Ze kijkt wat er beter kan en stuurt bij,' legt Greetje uit. 'Nu proberen we andere ouders te overtuigen om een kijkje te komen nemen in de huiswerkklas. Ouders ervaren dan dat een gebrekkige kennis van het Nederlands geen barrière hoeft te vormen. Je kind bemoedigen en er voor hem zijn tijdens de huiswerkmomenten kan je met elke moedertaal.'

Ouderraad

'Ik ben trots van jou dat jij in de ouderraad zit,' hoorde Greetje een klein meisje zeggen tegen haar papa: een uitspraak die volgens Greetje het belang van ouderbetrokkenheid illustreert: 'In De Puzzel startte ik een jaar geleden met een ouderraad. Ouders organiseren er leuke initiatieven zoals een warme ontvangst tijdens oudercontacten, maar bespreken ook pijnpunten

en gaan op zoek naar oplossingen. Vroege en late kinderopvang vinden bleek moeilijk voor sommige ouders. Daarop richtte de school zelf een klein opvanginitiatief in voor en na de schooluren.'



Greetje Swerts: 'De ouderraad organiseert leuke initiatieven zoals een warme ontvangst tijdens oudercontacten, maar bespreekt ook pijnpunten zoals kinderopvang en gaat op zoek naar oplossingen.'

Outreaching werken

Sterke ouders vinden zelf hun weg naar Greetjes activiteiten, kwetsbare ouders hebben vaak een duwtje in de rug nodig. Begrijpelijk, vindt Greetje, want ouders in armoede zijn in de eerste plaats bezig met overleven: 'Om net die kwetsbare ouders te bereiken en over de streep te trekken, bezoek ik plaatsen waar veel ouders komen: de Peuternestjes-ontmoetingsplaatsen van de opvoedingswinkel, ruilwinkel Het Wisselke, consultatiebureaus van Kind & Gezin ... Ik probeer laagdrempelige, informele contacten altijd te stimuleren: voor mezelf, voor ouders onderling én tussen ouders en leerkrachten. Je vangt er zoveel signalen op waar je mee aan de slag kan.'



Peuters maken kennis met klaspop Juul en andere tradities in het instapklasje.

MEER RIMO-NIEUWS:  www.rimo.be
 facebook.be/rimolimborg
 twitter.com/rimo_limborg

Laagdrempelig vrijetijdsaanbod voor kinderen



Vanaf oktober organiseert vzw De Terrilling activiteiten voor kinderen die in Beringen-Mijn wonen of naar school gaan. Initiatiefnemers zijn basisscholen T' Ateljeeke, Het Mozaïek en de Horizon, de dienst samenleven van Beringen en RIMO Limburg. Vzw Extranet – PWA Beringen ondersteunt het project.

Leerkansen

Met dit initiatief willen we de kansen vergroten voor kinderen uit de buurt om deel te nemen aan vrijetijdsactiviteiten die aansluiten

op de schooluren: dans- en circustechnieken, koken, crea, sport en spel. Zo leren kinderen nieuwe talenten ontdekken en ontwikkelen ze zich breder. Ook krijgen ze de kans om alle kinderen uit hun buurt beter te leren kennen.

We willen de vrijetijdsbeleving van kinderen beter laten aansluiten op het schoolse gebeuren. We leren immers het meest op de momenten dat we ontspannen zijn en net denken dat we niet aan het leren zijn.

DEPOT Margo: Limburgse finalist van de Grote Prijs voor Toekomstige Generaties

DEPOT Margo

DEPOT Margo, het sociaal distributieplatform van RIMO Limburg, is de Limburgse finalist van de Grote Prijs voor Toekomstige Generaties 2016. Deze Grote Prijs belooft initiatieven die met succes de principes van duurzaamheid in 4 dimensies integreren in hun dagelijkse werking.

• **PLANET:** DEPOT Margo herverdeelt overschotten en voorkomt zo verspilling.

• **PEOPLE:** DEPOT Margo biedt maatschappelijk kwetsbaren een uitgebreid assortiment producten en betreft hen bij de verdeling van voedsel, onderhouds- en verzorgingsproducten. Kwetsbaren kunnen zelf keuzes maken en zo hun zelfvertrouwen versterken.

• **PROSPERITY:** DEPOT Margo bereikt bijna 10 000 kwetsbare Limburgers en werkt aan hun re-integratie. Het geeft goederen die anders weggegooid zouden worden, weer waarde.

• **PARTICIPATORY GOVERNANCE:** Door maatschappelijk kwetsbaren en hulpverenigingen bij de selectie van

de verdeelde producten te betrekken, biedt DEPOT Margo duurzame oplossingen op maat.



COLOFON

Teksten: Katleen Caymax, Femke Croux, Geert Swennen, Magda Remans

Coördinatie: Geert Swennen

Eindredactie: Geert Swennen

Foto's: RIMO Limburg, Lambert Reynders

Vormgeving: Kristel Moors

Druk: Drukkerij Aerts

RIMO Limburg vzw
 Marktpllein 9 bus 21
 3550 Heusden-Zolder
 tel. 011/22 21 96
www.rimo.be – info@rimo.be